

## **DROPS 116-25** di DROPS Design

*"A maniche corte, ideale da portare in ambienti chiusi senza soffrire il caldo."*

**Giacca DROPS lavorata da lato a lato con motivo a trecce in "Eskimo". Taglie dalla S alla XXXL.**

DROPS design: Modello n. EE-254

Taglie: S - M - L - XL - XXL - XXXL

Misure finali:

Giropetto: 88-96-104-116-128-140

Lunghezza: 50-52-54-56-58-60 cm

Materiali: DROPS ESKIMO di Garnstudio

450-500-550-600-700-750 g colore n. 46, grigio medio

FERRI CIRCOLARI DROPS n. 8 (80 cm) - o la misura di ferri necessaria per ottenere un campione a maglia rasata di 11 m. x 15 f. = 10 x 10 cm.

BOTTONI DROPS BUFFALO HORN, n. 535: 4 pz.

PUNTO LEGACCIO (lavorato avanti e indietro sul f.): lavorare a dir. tutti i f.

MOTIVO: vedere diagramma da M.1 a M.3. Il diagramma mostra il motivo dal diritto del lavoro.

FERRI ACCORCIATI: lavorare a ferri accorciati come spiegato di seguito:

\* lavorare tutte le m. dal bordo inferiore fino al collo, girare il lavoro e lavorare il f. di ritorno.

Lavorare il f. seguente dal bordo inferiore fino al segnapunti n. 1, girare il lavoro e lavorare il f. di ritorno - vedere CONSIGLIO MAGLIA.

Lavorare il f. seguente fino al segnapunti n. 2, girare il lavoro e lavorare il f. di ritorno.

Lavorare il f. seguente fino al segnapunti n. 3, girare il lavoro e lavorare il f. di ritorno.

Lavorare il f. seguente su tutte le m., girare il lavoro e lavorare il f. di ritorno \*.

Ripetere da \* a \*.

CONSIGLIO MAGLIA: quando si gira il lavoro a metà di una riga, far passare la prima m. da diritto senza lavorarla, tendere un po' il filo e continuare (per evitare che si formi un buchino).

-----  
-----

La giacca si lavora da lato a lato. I f. dal diritto del lavoro cominciano dal bordo inferiore e terminano al collo. Si comincia a lavorare dal centro davanti della giacca la parte davanti sinistra, quindi si lavora la manica, il dietro, l'altra manica e infine il davanti destro.

DAVANTI SINISTRO: si lavora avanti e indietro sul f. Avviare 56-58-60-62-64-66 m. senza tendere troppo il filo sul f. circolare n. 8 con il filato Eskimo.

Lavorare 4 cm a PUNTO LEGACCIO - vedere sopra - e poi lavorare 1 f. a dir. sul rov. del lavoro, ALLO STESSO TEMPO aumentare di 12 m. equamente distribuite = 68-70-72-74-76-78 m. Inserire 3 segni sul diritto del lavoro come segue (dal bordo inferiore verso il collo):

Segnapunti 1 = dopo 32-33-34-35-36-37 m.

Segnapunti 2 = dopo 52-53-55-56-58-59 m.

Segnapunti 3 = dopo 63-65-67-69-71-73 m.

Lasciare i segni nel lavoro fino a completamento, in modo che i f. accorciati siano lavorati sempre alla stessa altezza in modo uniforme.

Continuare come di seguito dal diritto del lavoro: 5 m. a punto legaccio, 28-29-31-32-34-35 m. a maglia rasata, M.1 (= 11 m.), M.2 (= 8 m.), M.3 (= 11 m.), 0-1-1-2-2-3 m. a maglia rasata e terminare con 5 m. a punto legaccio.

Continuare seguendo questo motivo fino a raggiungere la lunghezza finale.

ALLO STESSO TEMPO lavorare i FERRI ACCORCIATI -vedere spiegazione sopra. Continuare con i f. accorciati finchè il lavoro non misura 26-28-30-33-36-39 cm dalla riga di avvio - misurando in basso al lavoro. Mettere in sospenso le 29-30-31-32-33-34 m. inferiori (verranno usate dopo per il retro).

Ora lavorare la manica sinistra.

MANICA SINISTRA: = si hanno 39-40-41-42-43-44 m. sul f. Continuare seguendo il motivo come prima, ma lavorare le 3 m. verso il bordo della manica a punto legaccio. Ora lavorare i f. accorciati come segue:

\* Lavorare tutte le m. dal bordo inferiore verso il collo, girare il lavoro e lavorare il f. di ritorno.

Lavorare il f. seguente dal bordo inferiore fino al segnapunti n. 2, girare il lavoro e lavorare il f. di ritorno - vedere CONSIGLIO MAGLIA.

Lavorare il f. seguente fino al segnapunti n. 3, girare il lavoro e lavorare il f. di ritorno.

Lavorare il f. seguente su tutte le m., girare il lavoro e lavorare il f. di ritorno \*.

Ripetere da \* a \*.

Continuare finchè la manica non misura 30-31-32-33-34-35 cm, misurata dal basso.

DIETRO: riportare sul f. le 29-30-31-32-33-34 m. tenute in sospenso = 68-70-72-74-76-78 m. sul f. Continuare con i f. accorciati e seguendo il motivo come per il davanti finchè il lavoro non misura 44-48-52-58-64-70 cm dal segnapunti sul lato (misurando in basso al lavoro). Mettere in sospenso le 29-30-31-32-33-34 m. inferiori verranno usare dopo per il davanti) e lavorare la manica destra.

MANICA DESTRA: uguale alla sinistra.

DAVANTI DESTRO: Riportare sul f. le 29-30-31-32-33-34 m. tenute in sospenso = 68-70-72-74-76-78 m. sul f. Continuare con i f. accorciati come il dietro. Quando il lavoro misura 22-24-26-29-32-35 cm (assicurarsi di avere lo stesso numero di righe del pezzo davanti sinistro), lavorare 1 riga a diritto sul rovescio del lavoro, ALLO STESSO TEMPO diminuire di 12 m. distribuite equamente = 56-58-60-62-64-66 m. Continuare a punto legaccio. Dopo 2 cm, lavorare le asole alla riga seguente dal diritto del lavoro come spiegato di seguito:







Lavorare 14 m., 2 m. a dir. insieme, 10-11-12-13-14-15 m., 2 m. a dir.

insieme, 10-10-11-11-12-12 m., 2 m. a dir. insieme, 9-10-10-11-11-12 m., 2 m. a dir. insieme, lavorare le m. restanti.

Al f. seguente, avviare 1 nuova m. prima delle 2 m. lavorate insieme sul f. precedente. Lavorare un totale di 4 cm a punto legaccio e quindi calare tutte le m.

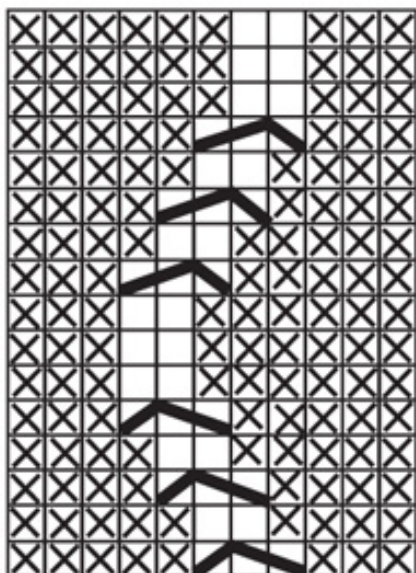
Cucire i bottoni.

### Legenda del diagramma:

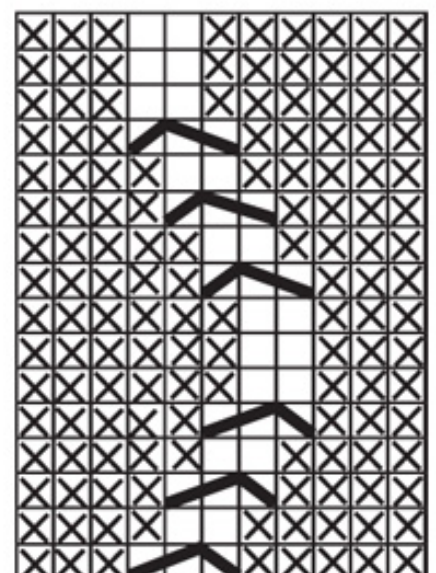
-  = DIR sul diritto del lavoro, ROV. sul roescio del lavoro.
-  = ROV. sul diritto del lavoro, DIR. sul rovescio del lavoro.
-  = mettere 1 m. in sospeno sul f. per la treccia dietro al lavoro, 2 DIR., lavorare a ROV. la m. in sospeno per la treccia.
-  = mettere 2 m. in sospeno sul f. per la treccia davanti al lavoro, 1 ROV., lavorare a DIR. le 2 m. in sospeno per la treccia.
-  = mettere 2 m. in sospeno sul f. per la treccia dietro al lavoro, 2 DIR., lavorare a DIR. le 2 m. in sospeno per la treccia.
-  = mettere 2 m. in sospeno sul f. per la treccia davanti al lavoro, 2 DIR., lavorare a DIR. le 2 m. in sospeno per la treccia.

### Diagramma

M.3



M.1



M.2

