



Mein Bad funktioniert mit OBI



Duschwannen, z. B. aus Acryl (gute Wärmedämmung – halten das Wasser länger warm) oder emailliertem Stahl gibt es in vielen Farben und Formen. Tiefe Duschwannen dienen auch als Kinderbadewanne, flache Duschtassen erleichtern z. B. älteren Menschen den Einstieg in die Dusche.

Ihre Einkaufsliste:

Material	Ihr Bedarf	Werkzeuge
1 Duschwanne, flach		Hammer und Meißel
* Duschwanne, hoch		Schraubendreher
1 Abflussgarnitur		Zollstock
1 Trägergestell		Wasserwaage
* HT-Rohre inkl. Zubehör		Armaturzange
1 Duschkabine		Säge für Porenbetonsteine
1 Mischarmatur		Säge für PVC-Rohre
* Brausegarnitur		Bohrmaschine
* Porenbetonsteine oder		Kartuschenpresse
* Gipskarton		Werkzeuge zum Fliesenlegen:
* Dünnbettmörtel		Knieschützer
* Tube Dichtungsmasse		Rührquirl für Bohrmaschine
1 Kartusche Sanitär-Silikon		Maurerkelle
1 Gleitmittel		Zahnspachtel
* Fliesen		Fliesenschneider
* Fliesenkleber		Gummihammer
* Fugenmörtel		Schwamm
		Baueimer

* nach Bedarf



Duschwanne und Duschkabine einbauen

Noch mehr Infos auf OBI.de

OBI GmbH & Co. Deutschland KG | Albert-Einstein-Straße 7-9 | 42929 Wermelskirchen





Schritt für Schritt

Duschen richtig einbauen.

Achtung: Wannenträger gibt es aus Styropor oder als Fußgestell aus Metall, für das hier die Montage erklärt wird. Styroporträger sind die einfachste Variante, jedoch nicht auf jedem Untergrund anwendbar. Der Vorteil der Metallgestelle liegt in den höhenverstellbaren Standfüßen, mit denen auf jedem Untergrund die waagerechte Ausrichtung der Duschwanne möglich ist. Bei Duschkabinen gibt es ebenfalls sehr verschiedene Ausführungen z. B. aus Echtglas oder Kunststoffglas. Der Aufbau ist daher im Detail verschieden und die Installationsanweisung genauestens zu beachten. Bei allen Materialien beachten Sie bitte die Hersteller- und Verarbeitungshinweise.

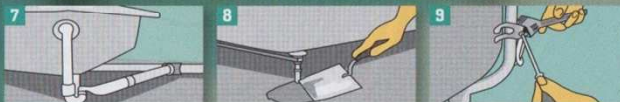
Arbeitsschritte für Komplettaustausch:



1. Zunächst den Haupthahn für die Wasserzufuhr abdrehen. Alte Duschkabine und/oder Wanne abbauen und entfernen. **2.** Abflussgarnitur an der neuen Duschwanne installieren und Abflusssieb anschrauben. **3.** Bei tiefer Duschwanne den zusätzlichen Überlauf anschließen und über Steckrohre mit dem Abfluss verbinden.



4. Ablaufrohr mit Dichtungen an den Abfluss schrauben und in Richtung des Fallrohrs/der Hauptentwässerung ausrichten. **5.** Trägergestell mit den Saugfüßen unter der Duschwanne befestigen. **6.** Die Duschwanne mit den verstellbaren Füßen mit Hilfe einer Wasserwaage ausrichten.



7. Ablaufrohr mit HT-Rohren an die Hauptentwässerungsleitung anschließen. **8.** Standfüße mit Fertigmörtel auf dem Boden fixieren. Spezielle Haltewinkel an der Wand geben zusätzlichen Halt. **9.** Duschwannen aus Metall immer vom Elektriker erden lassen.



10. Umkleidung der Duschwanne aus Gipskarton bzw. Porenbeton zurechtschneiden und mauern. Revisionsöffnung für Zugang zum Ablauf lassen. **11.** Die Verkleidung nun verfliesen (siehe Anleitung Wandfliesen verlegen). Für den Zugang zum Ablauf einen Revisionsrahmen verwenden. **12.** Die Wandprofile der Duschkabine als Erstes montieren. Auf senkrechte Ausrichtung achten. Bohrungen durch die Fliesen ohne Schlag durchführen. Klebeband auf der Fliese verhindert das Abrutschen.



13. Den Rahmen montieren und die festen Wandelemente mit dem Wandprofil verbinden und ausrichten. Erst danach alle Schrauben fest anziehen. **14.** Türen in den fest montierten Rahmen einhängen und ausrichten. Je nach Typ sind ggf. andere Methoden notwendig. **15.** Alle Fugen zwischen Kabinenkonstruktion und Fliesen sowie alle Dehn-, Eck- und Abschlussfugen mit Sanitär-Silikon verfugen. Zum Glättstreichen Daumen mit Spülmittel benetzen.



16. Eine mittig montierte Brausegarnitur vervollständigt die Installation. Ihr OBI Markt bietet Ihnen eine große Auswahl von Klassisch bis luxuriös.

Tipp: Zu zweit lassen sich Duschwanne und Duschkabine wesentlich leichter montieren.