



Szlak Zabytków Techniki



LEKCJA MUZEALNA

Karta ucznia



Źródło: http://www.muzeum.bielsko.pl/www/strona.php?jezyk=pl&foto=4&trecsc=str_mtiw

LEKCJA Z ZAJĘĆ TECHNICZNYCH

Imię i nazwisko ucznia:

Data:

Temat: Z hali górskiej do przemysłowej

Miejsce: Muzeum Techniki i Włókiennictwa

Region turystyczny: **Beskid Śląski**

Powiat: **Bielski**

Miasto: **Bielsko-Biała 43-300**

Adres: **pl. Żwirki i Wigóry 8**

Telefon: **(033) 812 23 67; do kas i na ekspozycję (33) 811 04 25**

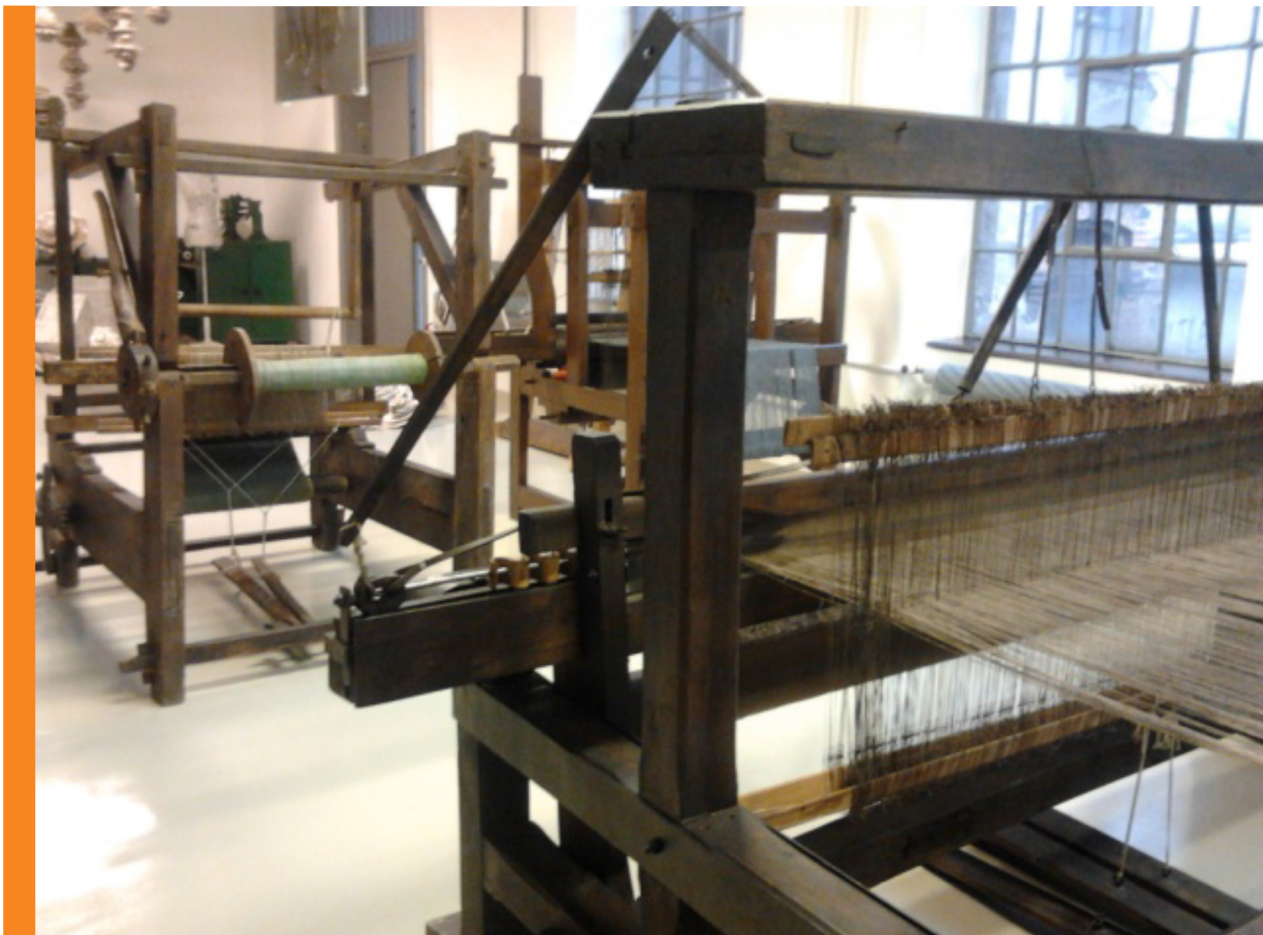
Adres internetowy: **www.muzeum.bielsko.pl, www.zabytkitechniki.pl**

Dodatkowe informacje (moje zapiski):

.....
.....



ETAP PIERWSZY



Źródło: http://www.muzeum.bielsko.pl/www/strona.php?jezyk=pl&trec=str_mtiw

◊ ĆWICZENIE 1

- 1 Na podstawie powyższej fotografii i tego, co przed chwilą zobaczyłeś, uzasadnij dlaczego temat naszej lekcji realizujemy w tym obiekcie.

.....

.....

.....

.....

.....

.....

.....



ETAP DRUGI



Źródło: http://www.muzeum.bielsko.pl/www/strona.php?jezyk=pl&trec=str_mtiw

◊ ĆWICZENIE 2

1 Jak myślisz, do czego służą te maszyny?

.....

.....

.....

.....

.....

.....



ETAP TRZECI



Źródło: <http://www.naukawpolsce.pap.pl/aktualnosci/news,391061,owce-ukrywaja-sie-w-stadzie.html>

◊ ĆWICZENIE 3

1 Jak uzyskuje się surowiec do produkcji tkaniny wełnianej?

2 Jakie właściwości posiada wełna (podkreśl wprawidłowe):

- ciało stałe
- palna
- rozpuszczalna w wodzie
- pochłanianie wody - higroskopijna
- dźwiękochłonna
- termoizolacyjna – zatrzymująca ciepło





ETAP CZWARTY

ĆWICZENIE 4

Połącz w pary nazwy z symbolami, dotyczącymi zasad bhp w hali włókienniczej.

**WYJŚCIE
EWAKUACYJNE**

Zatrzymanie awaryjne



Drzwi ewakuacyjne



Zakaz smarowania urządzeń w ruchu



Kierunek drogi ewakuacyjnej



Ogólny znak ostrzegawczy



Nakaz stosowania ochrony słuchu



Wyjście ewakuacyjne



Ostrzeżenie przed silnym hałasem

Źródło: <http://www.naukawpolsce.pap.pl/aktualnosci/news,391061,owce-ukrywaja-sie-w-stadzie.html>



ETAP PIĄTY

◊ ĆWICZENIE 5

1 Dopasuj kolejne etapy obróbki włókna do nazw poznanych maszyn włókienniczych.

WILK

- zmieniała niedoprzęd w przędzę

ZGRZEBLARKA

- przetwarzała wełnę w niedoprzęd

PRZĘDZARKA

- farbowanie wełny i przędzy

SZARPARKA

- do rozluźniania i mieszania wełny

PRZEWIJARKA

- przetwarzało osnowę i wątek w tkaninę

KROSNO

- do szmat wełnianych, uzyskiwanie włókien wtórnych

KOCIOŁ

- przygotowanie nitek osnowy i wątku



ETAP SZÓSTY

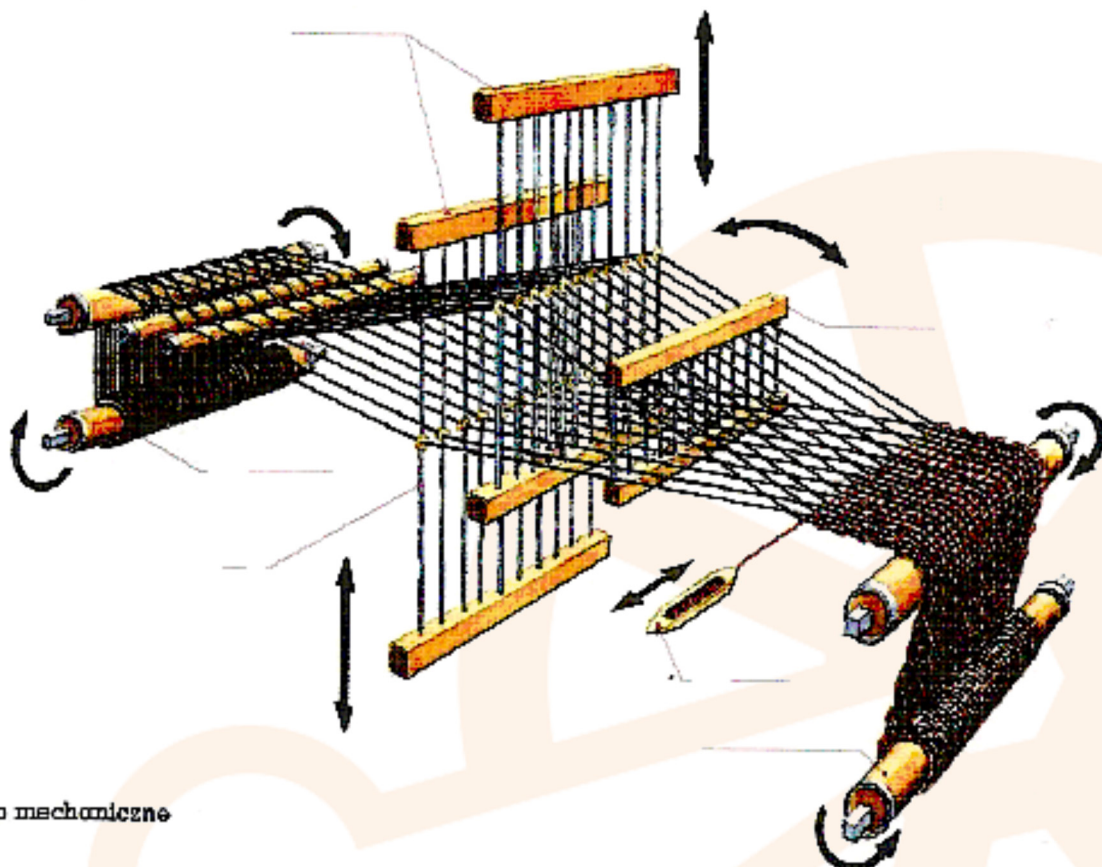
◊ ĆWICZENIE 6

- 1 Uzupełnij tabelkę: pionowe krosno ręczne, drewniane ręczne krosno nicielnicowe, krosno pneumatyczne.

Okres:	Narzędzie włókiennicze:
700-400 r p.n.e.	
VIII-XX w.	
lata 60. XX w.	



ETAP SIÓDMY



Krosno mechaniczne

Źródło: http://pl.wikipedia.org/wiki/Krosno_tkackie

◊ ĆWICZENIE 7

1 Wskaż główne elementy powyższego rysunku:

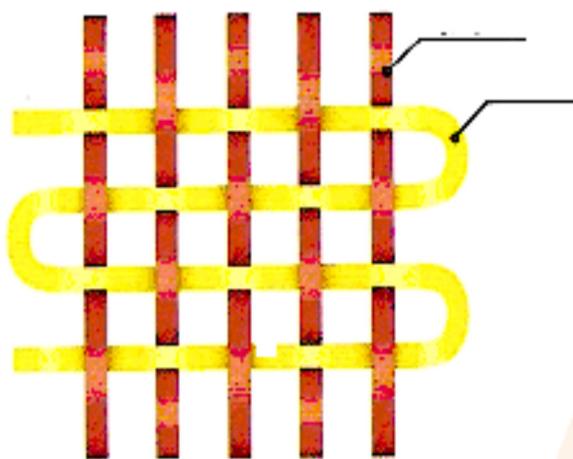
- czótenko
- wał odbiorczy
- wał osnowowy
- nicielnice
- grzebień



ETAP ÓSMY

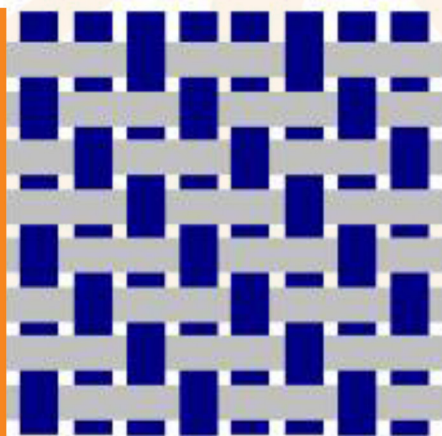
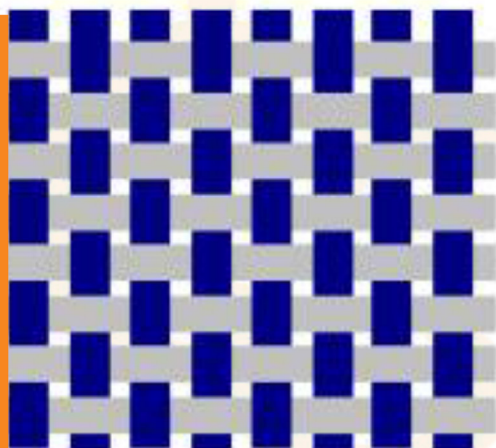
ĆWICZENIE 8

- 1 Zaznacz osnowę i wątek



Sposób powstawania tkanin

- 2 Rozróżnij sploty: płócienny i skośny



Źródło: http://pl.wikipedia.org/wiki/Krosno_tkackie



ETAP DZIEWIĄTY

- W JAKI SPOSÓB MOŻNA ZROBIĆ MODEL KROSNA? - WYKONAJ PROSTY SZKIC.





ETAP DZIESIĄTY

◊ ZAŁĄCZNIK (EWALUACJA)

- 1 Wyrób włókienniczy składający się z nitek osnowy i wątku.
- 2 Półprodukt służące do produkcji tkaniny.
- 3 Nitka biegnąca w poprzek tkaniny.
- 4 Jeden z rodzajów splotów.
- 5 Włókno naturalne uzyskiwane z okrywy włosowej owiec.
- 6 Sposób przeplatania się osnowy i wątku.

