

Instrukcije OP-COM IMMOBILISER-II

Uvod

Od 1995. godine pa nadalje u Opel/Vauxhall vozila se ugradjuju imobilajzeri. Immobiliser-I sistem se može naci u Astri-F, Corsi-B, Omega-B i Vectri-B. Immobiliser-II sistem se može naci u Astri-G, Corsi-C, Omega-B, Vectri-B, Zafiri i Merivi

Ovo uputstvo pokriva Immobiliser-II sistem.
Sa OP-COMom možete izvesti razne operacije vezane za immo.

Operacije koje možete izvršiti:

- Izbrisati sve daljinske transponder kljuceve
- Dodati nove transponder kljuceve
- Resetovati motorni ECU
- Resetovati immobiliser ECU
- Zamjeniti immobiliser
- Zamjeniti motorni ECU
- Programirati izlazne parametre imobilajzera
- Programirati "security code"
- Programirati mehanicki broj kljuca (MKN)
- Programirati VIN broj

Zapamtite da svaka operacija vezana za immo zahtjeva "security code".

Ovaj "security code" se nalazi na kartici od auta (**Car Pass**).



Car Pass



Car Pass

VIN [redacted]
 Security Code [redacted]
 Engine Type/No [redacted]
 Key No [redacted]
 Radio Type/Code [redacted]
 Serial No [redacted]
 CD-Changer Type/Code [redacted]
 Serial No [redacted]
 Phone/Telematic Type [redacted]
 Serial No [redacted]

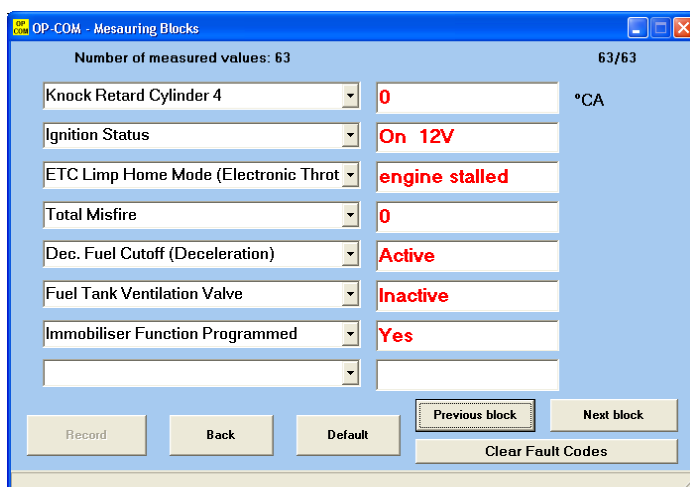
Car Pass karticu bi ste trebali dobiti prilikom kupovine novog auta ili od ranijeg vlasnika. Kartica sadrži slijedece podatke: VIN broj, **security code**, tip motora, kod radija itd.

Security code se sastoji od 4 cifre od 0 do 9.

Ako nemate Car Pass karticu, trebate posjetiti ovlaštenog trgovca i zatražiti novu karticu. Morate proći kroz provjeru papira i ako je sve u redu dobit ćete novu karticu.

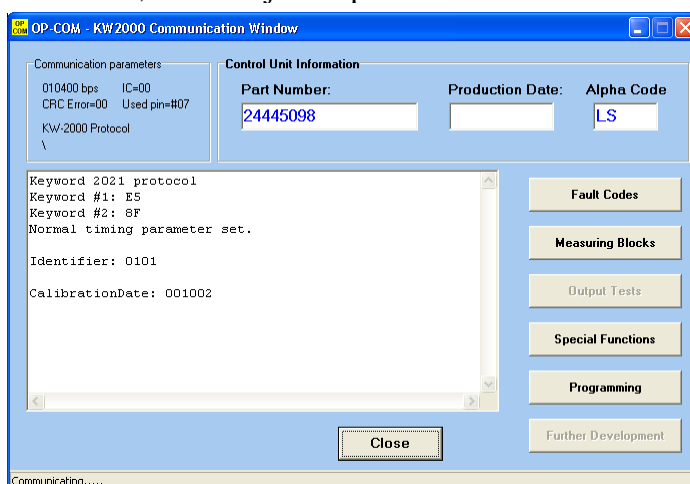
Korisit ćemo za primjer Astra-G, motor Z 16 XE 2001. godina

Prvo provjerite da li je u vozilo ugrađen immo. Otvorite mjerne blokove motora i pogledajte pod "Immobiliser function programmed"



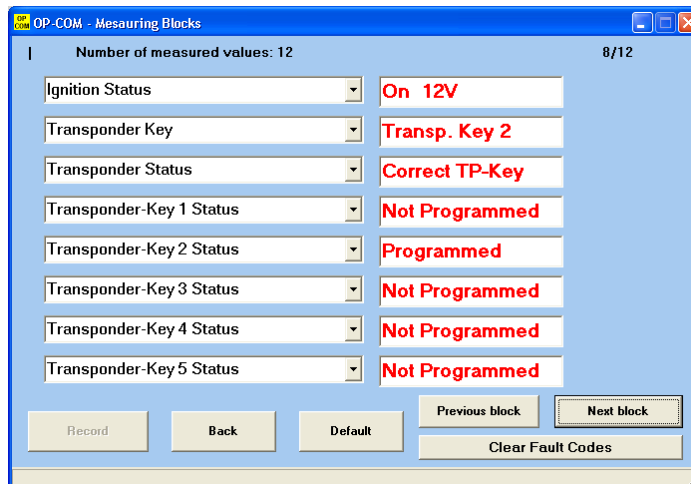
Kao što se vidi na slici, **Immobiliser Function Programmed = Yes** .

Kada udjete u Immobiliser, vidite slijedeći prozor:

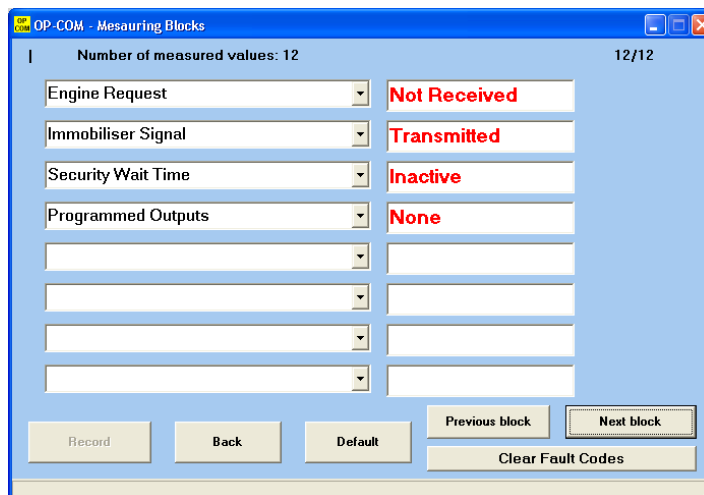


Možete lako provjeriti da li je sve u redu klikom na **[Measuring Blocks]** dugme.

U immo sistemu možete programirati do 5 ključeva.
Na ovom primjeru se vidi da je programiran samo jedan ključ.



Immo i motorni ECU su povezani preko tzv. W linije.
(W na njemackom je skraceno od WegfahrSperrre tj. Immo)



"Security Wait Time" je veoma važno jer kada se unese pogrešan "security code" sistem se automatski zaključava ne neko vrijeme, nakon toga morate sačekati i pokušati ponovo pod uslovom da na mjernim blokovima piše "Security Wait Time" inactive. Moguće vrijednosti mogu biti od 10 sekundi do 21 sat! Ako ste nekako namjestili dugotrajni "Security wait time" napunite akumulator i ostavite upaljen kontakt.

Mogući "Security Wait Time" intervali: (hh:mm:ss)

00:00:10, 00:10:00, 00:20:00, 00:40:00
01:20:00, 02:40:00, 05:20:00, 10:40:00
21:20:00

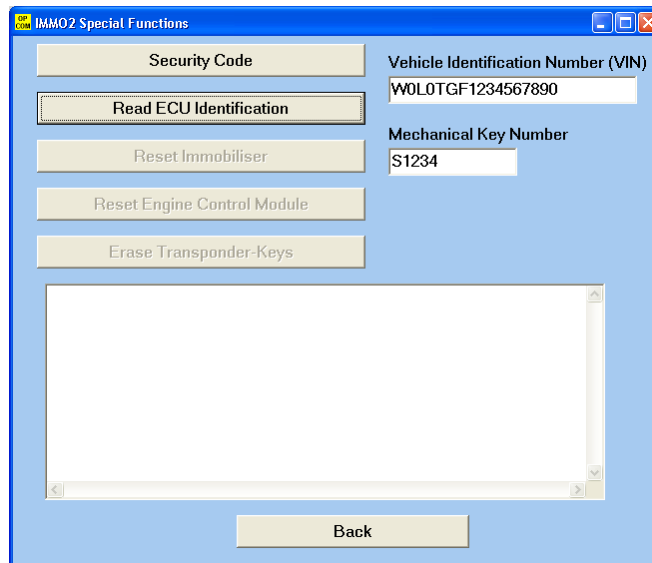
Najduže mogući interval je 21 sat i 20 minuta

U specijalnim funkcijama [**Special Functions**] možete:

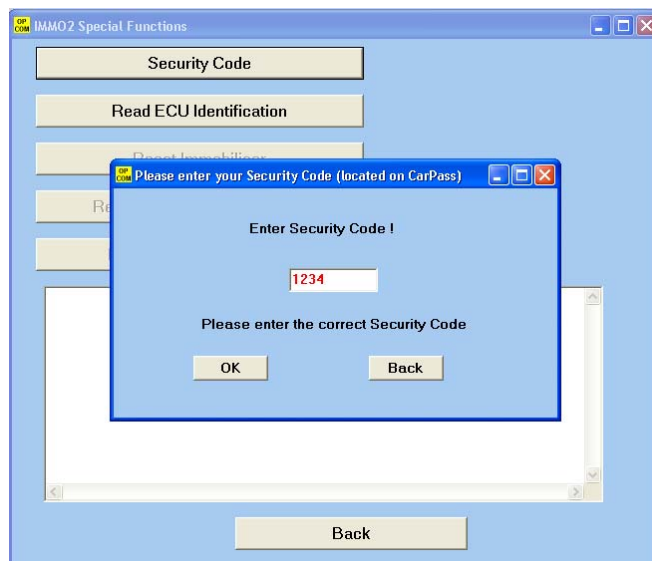
- Citati ECU identifikaciju
- Resetovati Immo
- Resetovati motorni ECU
- Obrisati sve transponder kljuceve

Funkcija "Read ECU Identification" se može izvesti bez security koda a takodje možete iscitati VIN broj vozila i MKN broj

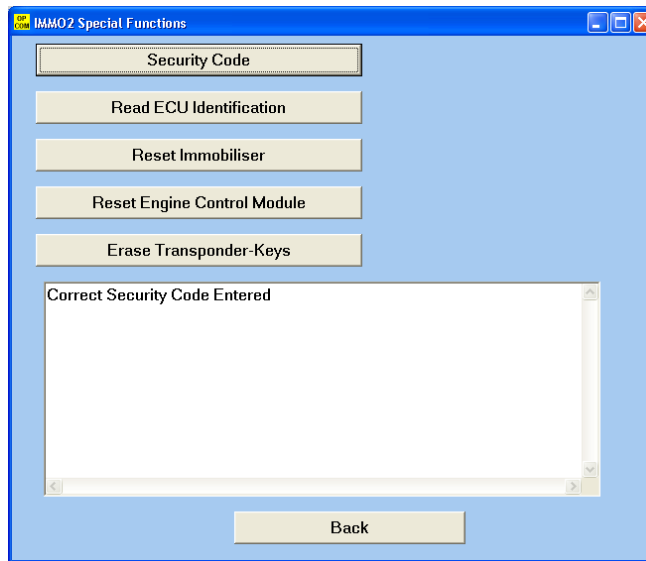
Ovo ce vam trebati (VIN i MKN) ako budete narucivali nove kljuceve.



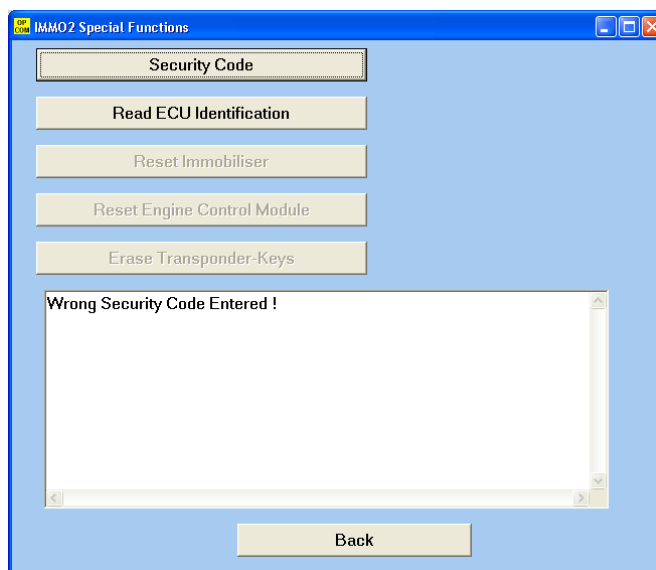
Da bi ste dobili sve funkcije dostupne morate unijeti "Security code".



Kada uneste ispravan security kod dobijate prozor kao na slici.



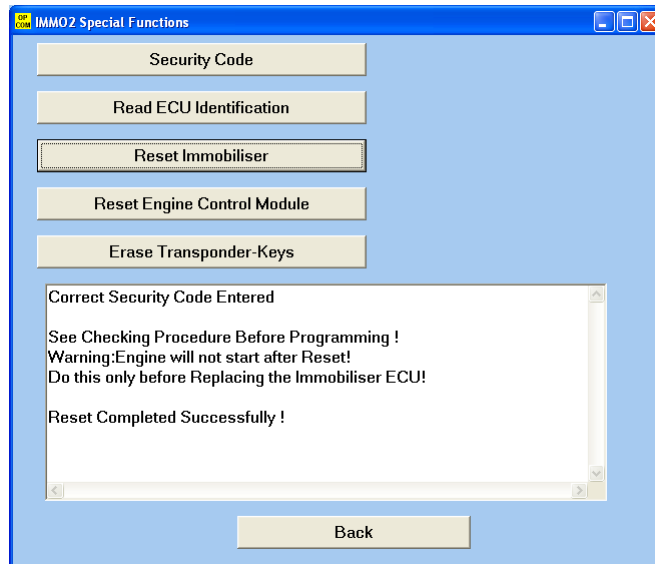
Ako uneste pogrešan kod program vas obavještava da niste unijeli ispravan kod. Specijalne funkcije su nedostupne.



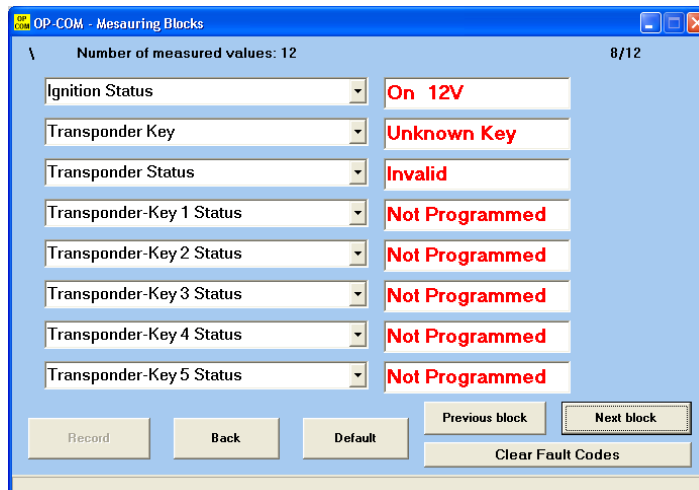
Specijalne funkcije:

[Reset Immobiliser]

Ova funkcija ce vratiti immo na fabricko stanje. Prije uklanjanja imobilajzera potrebno je da ga resetujete na fabricko stanje i tek tada ga možete ugraditi u drugo auto. Ova operacija ce takodje izbrisati sve kljuceve i više necete moci upaliti auto.



Možete potvrditi u mjernim blokovima da li su nakon reseta svi kljucevi izbrisani.



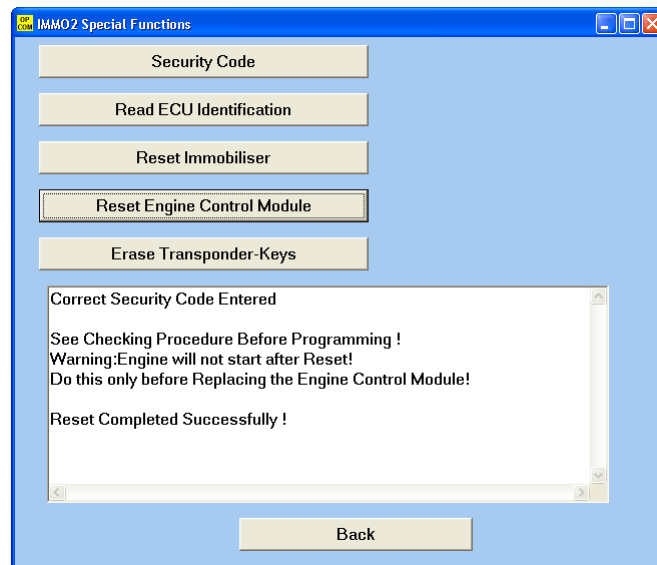
Važno:

U fabriчком stanju IMMO ECU ce prihvatiti svaki tajni kod.

[Reset Engine Control Module]

Ova funkcija ce vratiti motorni procesor ECM na fabričko stanje. Prije uklanjanja imobilajzera potrebno je da ga resetujete na fabričko stanje i tek tada ga možete ugraditi u drugo auto. Pažnja! Nakon ove operacije necete moci pokrenuti motor.

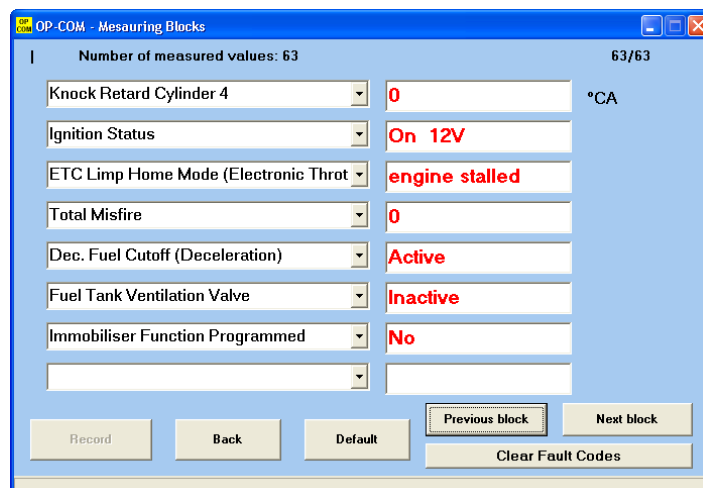
Svako fabričko stanje motornog procesora ima ograniceno vrijeme rada tj. paljenja bez imobilajzera (Maximalno 10 pokušaja). Poslije toga motorni ECU se zakljucava i ne dozvoljava pokretanje bez potpuno operativnog imobilajzera. Na Corsi-C, Merivi i Tigri-B BCU (board computer unit) i instrument tabla su takodje vezani za Immo. OP-COM ce u nekoj narednoj verziji podržati programiranje i resetovanje ovih modula.



Važno:

Prije zamjene ili ugradnje nove morate resetovati svaku komponentu (motorni ECU, Immobiliser ECU)

Operativnost imobilajzera je odgodjena (uobicajeno 5-10 min), tako da u tih 5-10 minuta ce te biti u stanju da startate auto. Nakon što istekne taj period više necete moci upaliti. Upalice se lampica MIL ili SVS ukazujući na problem sa imobilajzerom.



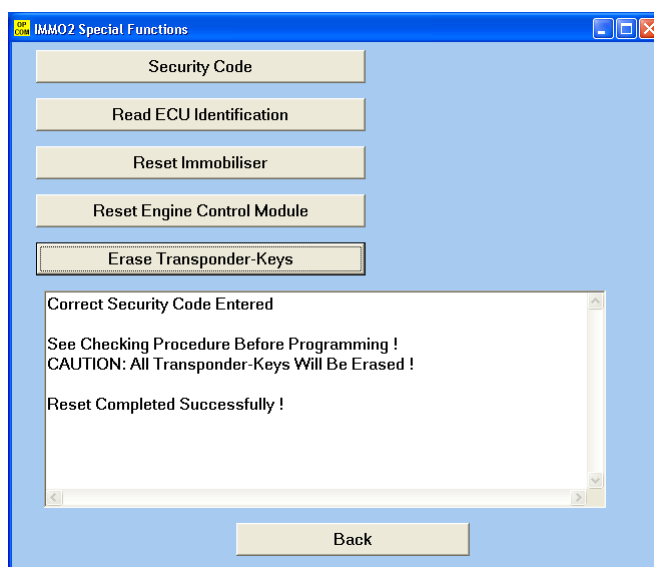
Važno:

Kada odlucite da kupite polovan motorni ili imobilajzer ECU osigurajte se:

- da dobijete originalnu Car Pass karticu od ranijeg vozila
- da su ti dijelovi ranije ispravno resetovani

[Erase Transponder Keys]

Sa ovom funkcijom možete obrisati sve transponder kljucve. Ova funkcija je korisna u slucaju kupovine polovnog auta na kojem su programirana npr. 3 ili 4 kljuca a vi ste dobili samo jedan ili dva. U ovom slucaju možete izbrisati sve kljucve i dodati samo one koje imate u posjedu.

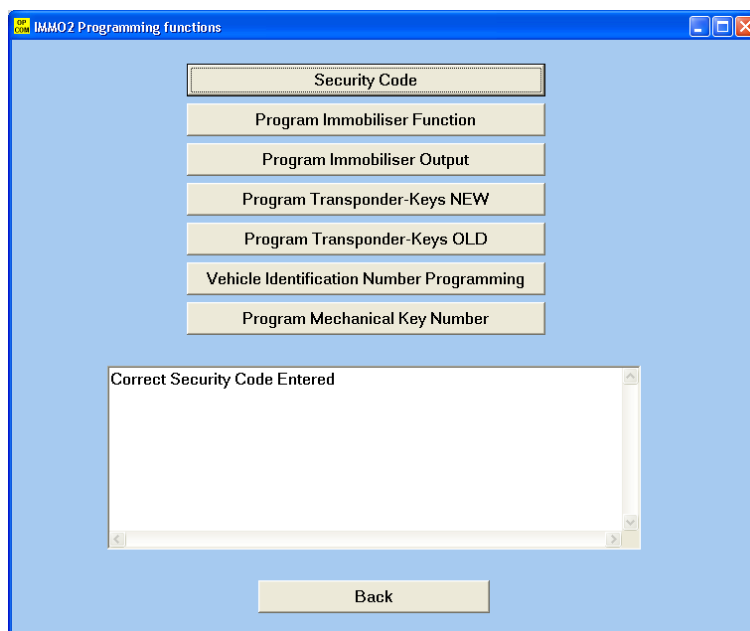
**Važno:**

Ova operacija neće izbrisati daljinsko otključavanje. Brisanje daljinskog otključavanja se može uraditi u **Alarm ili Central Door Locking modulima tj. ovisno koja je oprema ugrađena u vozilo.**

U [**Programming**] meniju možete:

- Programirati Immobiliser Funkciju
- Programirati Immobiliser Izlazne parametre (Output)
- Programirati nove i stare Transponder-Ključeve (New Old Keys)
- Programirati VIN broj
- Programirati Mechanical Key Number (MKN)

Nakon što unesete ispravan "security code" sve funkcije će vam postati dostupne.



Važno:

Novi transponder ključ može biti programiran samo jednom. Kod prvog programiranja immobiliser zapisuje vlastite podatke (Tajni kod, VIN broj itd.) u transponder i taj transponder se zaključava na taj specifični imobilajzer. Iako svaki programirani ključ može biti izbrisan i reprogramiran za rad sa istim vozilom bez problema programirani transponder ne može biti reprogramiran na drugo vozilo ili immobiliser ECU. Imobilajzer je potpuno operativan tek onda kada sve komponente imaju isti VIN broj i tajni kod.

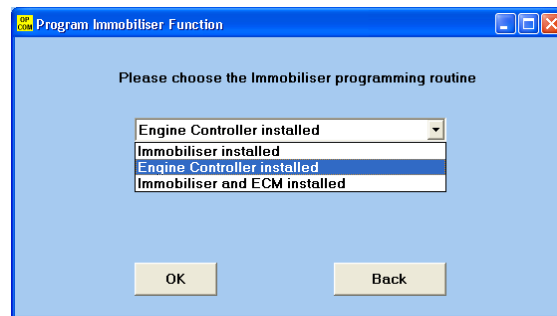
Vec programirani Immobiliser-II tip transponder ključ može biti bez problema programiran na razliciti Immobiliser-I ECU.

Sada ćemo vidjeti svaku funkciju detaljnije:

[Program Immobiliser Function]

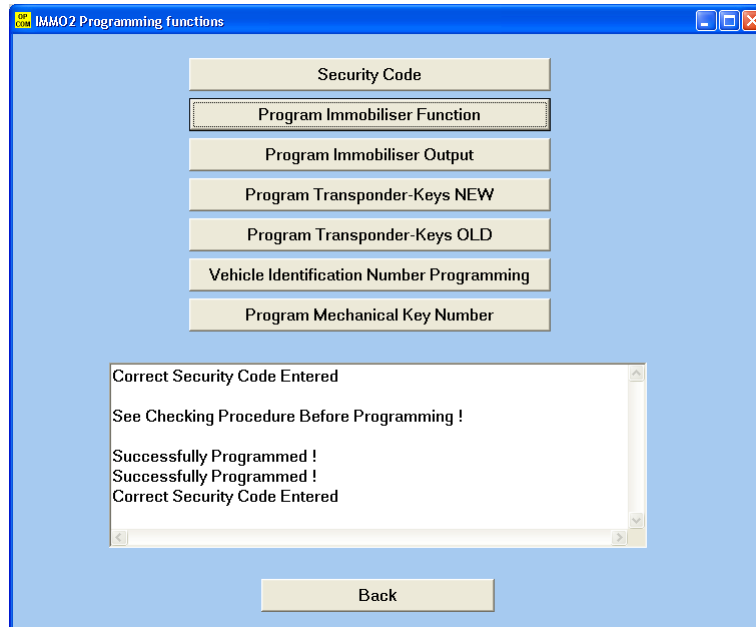
Kada zamjenite immobiliser ili motorni ECU ili oboje možete pomocu ove funkcije programirati zamjenje komponente. Kada kliknete na dugme vidjecete tri moguće opcije:

- Immobiliser installed (replaced) (Immo instaliran zamjenjen)
- Engine Controller installed (replaced) (Motorni ECU instaliran zamjenjen)
- Both Immobiliser and Engine Controller installed (replaced) i na kraju oboje

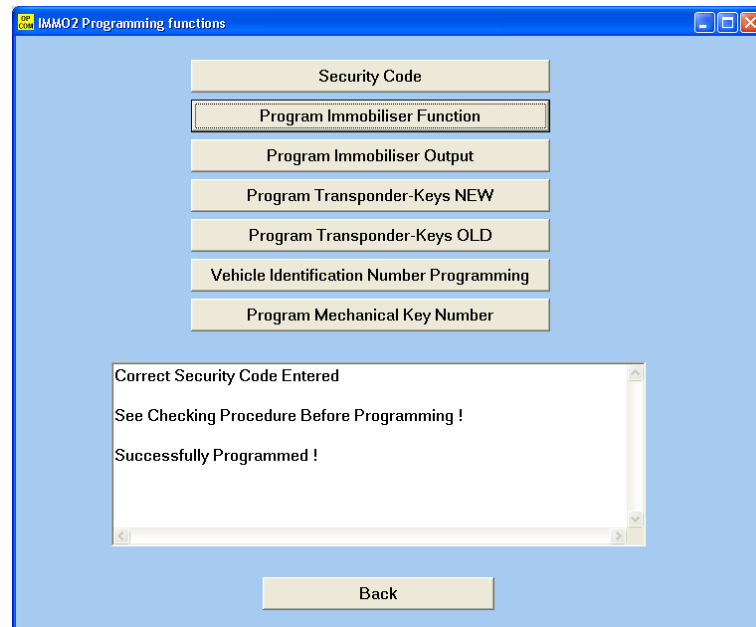


Odaberite u skladu s onim što ste zamjenili i kliknite na [**OK**] dugme.

Ako ste zamjenili **Immobiliser** trebali bi ste vidjeti nešto poput ovog prozora:



Kada zamjenite motorni ECU trebali bi ste vidjeti slijedeci prozor:

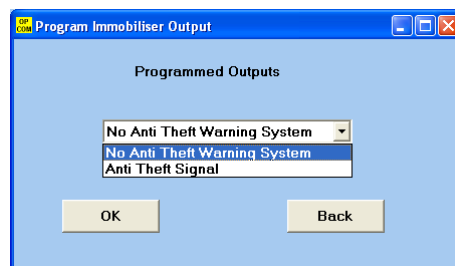


Kada zamjenite oboje i motorni ECU i Immo ECU operacije programiranja ce se izvršiti jedna za drugom. Prvo ce se Immo ECU programirati sa tajnim kodom, VIN brojem i MKN brojem, a nakon toga ce se motorni ECU adaptirati u sistem.

Nako što ste uspješno završili operaciju programiranja imobilajzera morate dodati najmanje jedan ključ u immo sistem.

[Program Immobiliser Output]

Kada je vozilo opremljeno sa "Anti Theft Warning System" (Alarm) potrebno je da programirate izlazne podatke u skladu sa opremom.

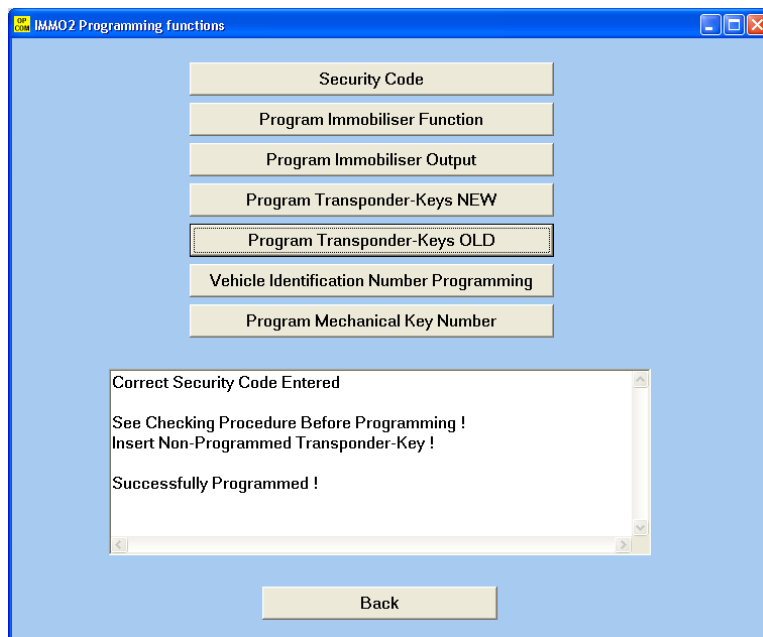


[Program Transponder Key - NEW]

Sa ovom funkcijom možete programirati novi (NEW), nikad ranije programirani ključ u immo sistem. Samo jedan ključ može biti programiran odjednom. Poslije svakog ključa ugasi i upalite kontakt. Ako želite da programirate dva ili tri ključa ponovite proceduru.

[Program Transponder Key - OLD]

Sa ovom funkcijom možete programirati stari (OLD), ranije programirani ključ u immo sistem. Samo jedan ključ može biti programiran odjednom. Poslije svakog ključa ugasi i upalite kontakt. Ako želite da programirate dva ili tri ključa ponovite proceduru.



Ako vam program pokaže poruku:

Programming Failed! - programiranje nije uspjelo

provjerite mjerne blokove da bi ste dobili više informacija o transponder ključevima. Razlozi mogu biti jednostavni:

- pogrešan tip transpondera
- ključ nema transponder u sebi (ispao iz ključa, oštećen itd.)
- transponder je već programiran na vozilo
- pogrešna operacija programiranja izabrana (npr. pokušavate da programirate stari ključ kao da je nov).

Na slijedećoj strani će te vidjeti primjere koji bi vam mogli pomoći da lakše otkrijete eventualni problem. Kada immo sistem radi kako treba status transpondera mora biti **Correct TP-Key**.

Identifikacija transpondera OK, sistem radi ispravno

OP-COM - Measuring Blocks

Number of measured values: 12 8/12

Ignition Status	On 12V
Transponder Key	Transp. Key 1
Transponder Status	Correct TP-Key
Transponder-Key 1 Status	Programmed
Transponder-Key 2 Status	Not Programmed
Transponder-Key 3 Status	Not Programmed
Transponder-Key 4 Status	Not Programmed
Transponder-Key 5 Status	Not Programmed

Record Back Default Previous block Next block Clear Fault Codes

Kljuc ne sadrži odgovarajuci transponder:

OP-COM - Measuring Blocks

Number of measured values: 12 8/12

Ignition Status	On 12V
Transponder Key	No Transp. Key
Transponder Status	Invalid
Transponder-Key 1 Status	Not Programmed
Transponder-Key 2 Status	Not Programmed
Transponder-Key 3 Status	Not Programmed
Transponder-Key 4 Status	Not Programmed
Transponder-Key 5 Status	Not Programmed

Record Back Default Previous block Next block Clear Fault Codes

Kljuc sadrži transponder (nov ili ranije programiran na drugo vozilo)

OP-COM - Measuring Blocks

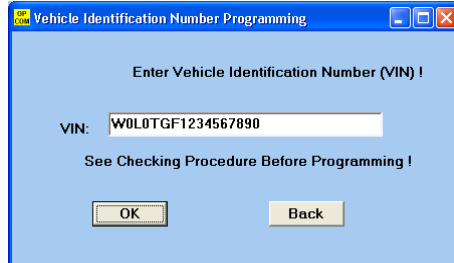
Number of measured values: 12 8/12

Ignition Status	On 12V
Transponder Key	Unknown Key
Transponder Status	Invalid
Transponder-Key 1 Status	Not Programmed
Transponder-Key 2 Status	Not Programmed
Transponder-Key 3 Status	Not Programmed
Transponder-Key 4 Status	Not Programmed
Transponder-Key 5 Status	Not Programmed

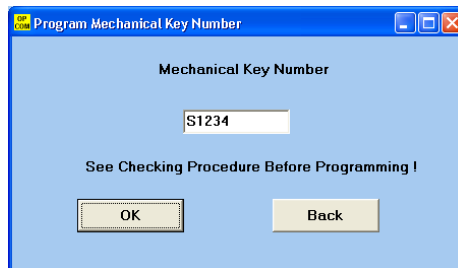
Record Back Default Previous block Next block Clear Fault Codes

[Program Vehicle Identification Number (VIN)]

Uz pomoc ove funkcije možete programirati VIN broj vašeg auta u immo ECU.

**[Program Mechanical Key Number (MKN)]**

Uz pomoc ove funkcije možete programirati MKN (Mechanical Key Number) broj vašeg auta u immo ECU. Ovo ce vam pomoci kada narucujete nove rezervne kljuceve tj potreban vam je MKN broj da bi ste dobili mehanicki odgovarajuće kljuceve.

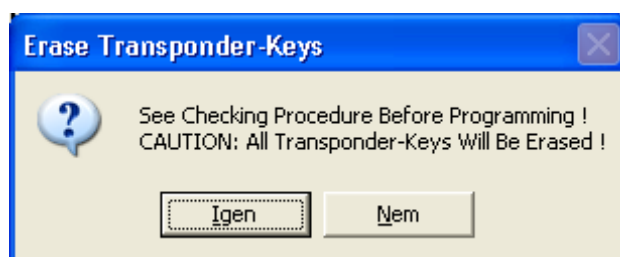


Sažetak

U ovom uputstvu je ukratko objašnjeno koje radnje vezane za immo OP-COM može raditi .

Uvijek prvo proucite fabričko uputstvo vašeg automobila !

Ne klikajte automatski na OK ako niste sigurni šta radite. Ne možete slučajno pogriješiti jer svaka procedura ima odgovarajuće upozorenje.



info@vezerdiagnostika.hu
