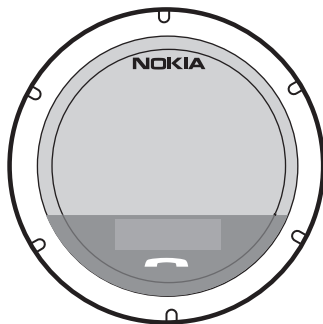


Przenośny zestaw głośnomówiący Nokia HF-510 Instrukcja obsługi



DEKLARACJA ZGODNOŚCI

NOKIA CORPORATION niniejszym oświadcza, że produkt HF- 510 jest zgodny z zasadniczymi wymaganiami oraz pozostałymi stosownymi postanowieniami Dyrektywy 1999/5/WE. Parametry tego produktu mieszczą się w granicach określonych w Dyrektywie 2004/104/WE (poprawka do Dyrektywy 72/245/EWG), Załącznik I, punkty 6.5, 6.6, 6.8 i 6.9. Kopię „Deklaracji zgodności” można znaleźć pod adresem http://www.nokia.com/phones/declaration_of_conformity/.

CE 0560

© 2009 Nokia. Wszelkie prawa zastrzeżone.

Nokia, Nokia Connecting People i logo Nokia Original Accessories są znakami towarowymi lub zastrzeżonymi znakami towarowymi firmy Nokia Corporation. Sygnał dźwiękowy o nazwie Nokia tune jest znakiem towarowym Nokia Corporation. Inne nazwy produktów i firm wymienione w niniejszym dokumencie mogą być znakami towarowymi lub nazwami handlowymi ich właścicieli.

Powielanie, przekazywanie, dystrybucja oraz przechowywanie kopii części lub całości tego dokumentu w jakiegokolwiek formie bez wyrażonej uprzednio na piśmie zgody firmy Nokia jest zabronione.

Bluetooth jest zastrzeżonym znakiem towarowym firmy Bluetooth SIG, Inc.

Firma Nokia promuje politykę nieustannego rozwoju. Firma Nokia zastrzega sobie prawo do wprowadzania zmian i usprawnień we wszelkich produktach opisanych w tym dokumencie bez uprzedniego powiadomienia.

W MAKSYMALNYM DOPUSZCZALNYM PRZEZ PRAWO ZAKRESIE FIRMA NOKIA ANI ŻADEN Z JEJ LICENCJODAWCÓW W ŻADNYM WYPADKU NIE PONOSI ODPOWIEDZIALNOŚCI ZA JAKĄKOLWIEK UTRATĘ DANYCH LUB ZYSKÓW ANI ZA ŻADNE SZCZEGÓLNE, PRZYPADKOWE, WTORNE LUB POŚREDNIE SZKODY POWSTAŁE W DOWOLNY SPOŚÓB.

ZAWARTOŚĆ TEGO DOKUMENTU PRZEDSTAWIONA JEST „TAK JAK JEST – AS IS”. NIE UDZIELA SIĘ JAKICHKOLWIEK GWARANCJI, ZARÓWNO WYRAŻNYCH, JAK I DOROZUMIANYCH W ODNIESIENIU DO RZETELNOŚCI, WIARYGODNOŚCI LUB TREŚCI NINIEJSZEGO DOKUMENTU, WŁĄCZAJĄC W TO, LECZ NIE OGRANICZAJĄC TEGO DO JAKICHKOLWIEK DOROZUMIANYCH GWARANCJI UŻYTECZNOŚCI HANDLOWEJ LUB PRZYDATNOŚCI DO OKREŚLONEGO CELU, CHYBA ŻE TAKOWE WYMAGANE SĄ PRZEZ PRZEPISY PRAWA. FIRMA NOKIA ZASTRZEGA SOBIE PRAWO DO DOKONYWANIA ZMIAN W TYM DOKUMENCIE LUB WYCOFANIA GO W DOWOLNYM CZASIE BEZ UPRZEDNIEGO POWIADOMIENIA.

Dostępność poszczególnych produktów może się różnić w zależności od regionu. Szczegóły można uzyskać u sprzedawcy produktów firmy Nokia.

Kontrola eksportowa

To urządzenie może zawierać towary, technologie lub oprogramowanie podlegające przepisom eksportowym USA i innych krajów. Odstępstwa od tych przepisów są zabronione.

9213537/Wydanie 1. PL

Spis treści

Bezpieczeństwo	4	4. Podstawy użytkowania	15
1. Wprowadzenie	5	Kopiowanie kontaktów	
Bezprzewodowa technologia		do zestawu głośnomówiącego.....	15
Bluetooth	5	Nawiązywanie i kończenie	
2. Pierwsze kroki	6	połączeń.....	16
Ładowanie baterii.....	6	Telefonowanie pod ostatnio	
Włączanie i wyłączanie	8	wybrany numer.....	16
Włączanie.....	8	Wybieranie głosowe.....	16
Wyłączanie.....	8	Kończąc połączenie	17
Powiązanie i połączenie zestawu		Odbieranie lub odrzucanie	
samochodowego z innym		połączeń.....	17
urządzeniem.....	8	Regulacja głośności	17
Odłączanie przenośnego zestawu		Przełączanie rozmowy	
głośnomówiącego	9	na połączone urządzenie.....	17
Ręczne podłączanie zestawu		Usuwanie ustawień lub	
głośnomówiącego	9	resetowanie zestawu	
3. Montowanie		słuchawkowego.....	18
w samochodzie	11	Rozwiązywanie problemów	18
Ogólne wskazówki co do		5. Informacja o bateriach	
bezpieczeństwa.....	11	i ładowarkach	19
Mocowanie do osłony		Eksploatacja i konserwacja...	21
przeciwsłonecznej	12	Dodatkowe informacje	
Mocowanie do przedniej szyby.....	13	o bezpieczeństwie	23
Mocowanie do tablicy			
rozdzielczej.....	13		

Bezpieczeństwo

Zapoznaj się uważnie z podanymi tu w skrócie wskazówkami. Nieprzestrzeganie tych wskazówek może być niebezpieczne lub niezgodne z prawem. Więcej informacji znajdziesz na dalszych stronach tej instrukcji.



NAJWAŻNIEJSZE JEST BEZPIECZEŃSTWO W RUCHU DROGOWYM

Stosuj się do wszystkich lokalnie obowiązujących przepisów. Prowadząc samochód, nie zajmuj rąk niczym innym. W trakcie jazdy miej przede wszystkim na uwadze bezpieczeństwo na drodze.



ZAKŁÓCENIA

Wszystkie urządzenia bezprzewodowe mogą być podatne na zakłócenia, które z kolei mogą wpływać na jakość połączeń.

1. Wprowadzenie

Przenośny zestaw głośnomówiący Nokia HF-510 umożliwia nawiązywanie i odbieranie połączeń bez użycia rąk. Można też skopiować spis telefonów z kompatybilnego urządzenia mobilnego do zestawu głośnomówiącego i wyświetlić skopiowane kontakty na wbudowanym wyświetlaczu w celu wykonywania połączeń.

Przenośny zestaw głośnomówiący można podłączyć do kompatybilnego urządzenia mobilnego, które obsługuje bezprzewodową technologię Bluetooth.

Przed użyciem tego zestawu uważnie przeczytaj niniejszą instrukcję obsługi. Przeczytaj też instrukcję obsługi urządzenia, które chcesz połączyć z zestawem głośnomówiącym. Najnowszą wersję instrukcji obsługi i dodatkowe informacje związane z posiadanym produktem firmy Nokia można znaleźć pod adresem www.nokia.com/support lub w lokalnej witrynie firmy Nokia.

Ten produkt może zawierać drobne części. Należy je przechowywać w miejscach niedostępnych dla małych dzieci. Żaden element obudowy urządzenia nie zawiera niklu. Metalowe części tej obudowy są ze stali nierdzewnej.

■ Bezprzewodowa technologia Bluetooth

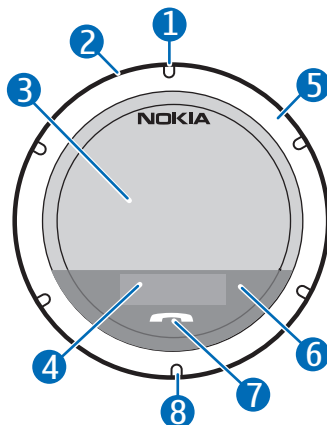
W połączeniach takich odległość między urządzeniem mobilnym a przenośnym zestawem głośnomówiącym nie powinna przekraczać 10 metrów. Znajdujące się w pobliżu urządzenia elektroniczne mogą zakłócać połączenia Bluetooth.

Zestaw głośnomówiący jest zgodny ze specyfikacją Bluetooth 2.1 i obsługuje profile Hands-Free Profile (HFP) 1.5, Phone Book Access Profile (PBAP) 1.1 oraz Object Push Profile (OPP) 1.1. Informacje o kompatybilności tego urządzenia z innymi urządzeniami uzyskasz od ich producentów.

2. Pierwsze kroki

Przenośny zestaw głośnomówiący składa się z następujących elementów:

1. Klawisz zasilania
2. Mikrofon
3. Głośnik
4. Wyświetlacz
5. Pokrętko głośności
6. Wskaźnik świetlny
7. Klawisz odbierania/kończenia połączeń
8. Złącze ładowarki



Przed użyciem przenośnego

zestawu głośnomówiącego musisz naładować jego baterię i powiązać go z kompatybilnym urządzeniem.

Niektóre części przenośnego zestawu głośnomówiącego są namagnesowane. Zestaw ten może przyciągać metalowe przedmioty. W pobliżu przenośnego zestawu głośnomówiącego nie trzymaj kart kredytowych ani innych magnetycznych nośników danych, ponieważ zapisane na nich informacje mogą zostać skasowane.

■ Ładowanie baterii

Zanim przystąpisz do ładowania baterii, zapoznaj się szczegółowo z treścią punktu „Informacja o bateriach i ładowarkach”, str. 19.




Ostrzeżenie: korzystaj wyłącznie z ładowarek zatwierdzonych przez firmę Nokia do użytku z tym właśnie modelem zestawu słuchawkowego. Użycie akcesoriów innego typu może unieważnić jakiegokolwiek zatwierdzenie do użytku lub gwarancję na urządzenie i być niebezpieczne.

Odłączając przewód któregośkolwiek z akcesoriów, chwytaj za wtyczkę – nie za przewód.



1. Kabel ładowarki podłącz do gniazda w zestawie słuchawkowym.
2. Ładowarkę podłącz do źródła zasilania. Na przykład ładowarkę DC-4 należy podłączyć do gniazda zapalniczki samochodowej, a ładowarkę AC-5 do gniazda sieci elektrycznej. Podczas ładowania wyświetlane są animacja baterii i czerwone światło wskaźnika. Naładowanie rozładowanej baterii może potrwać do 2 godzin i 10 minut.

Ładowarkę można podłączyć do gniazda zapalniczki samochodowej tylko wtedy, gdy zapalniczka ta jest zasilana z 12-woltowego akumulatora. Sprawdź, czy ładowarka jest prawidłowo podłączona do gniazda zapalniczki i czy nie przeszkadza w kierowaniu pojazdem.

W niektórych modelach samochodów gniazdo zapalniczki jest stale zasilane z akumulatora, czyli również wtedy, gdy kluczyk jest wyjęty ze stacyjki. W takich modelach akumulator może się rozładować, nawet gdy zestaw głośnomówiący nie jest używany. Więcej na ten temat można się dowiedzieć od producenta samochodu.


3. Gdy bateria będzie już w pełni naładowana, zestaw głośnomówiący wyda sygnał dźwiękowy i zostanie wyświetlona ikona . Należy wtedy odłączyć ładowarkę od zestawu i od źródła zasilania.

W pełni naładowana bateria wystarcza na około 30 godziny rozmów lub na 180 godzin utrzymywania zestawu w trybie gotowości.

Aby sprawdzić ładunek baterii, gdy zestaw głośnomówiący nie jest podłączony do ładowarki, zobacz wskaźnik baterii na wyświetlaczu. Gdy bateria zostanie w pełni naładowana, pojawi się wskaźnik . Kiedy bateria jest bliska wyczerpania, wyświetlana jest ikona , wskaźnik powoli pulsuje czerwonym światłem, a zestaw głośnomówiący co 5 minut wydaje krótki sygnał dźwiękowy. Jest to sygnał, że baterię trzeba doładować.

■ Włączanie i wyłączanie

Włączanie

Aby włączyć zestaw słuchawkowy, naciśnij klawisz wyłącznika. Zestaw głośnomówiący odtwarza rosnącą sekwencję dźwięków, zielone światło wskaźnika błyska jeden raz i włącza się wyświetlacz. Zestaw głośnomówiący próbuje nawiązać połączenie z urządzeniem, które ostatnio było do niego podłączone (wyświetlana jest ikona )

Kiedy zestaw głośnomówiący nawiąże połączenie z urządzeniem i będzie gotowy do użycia, będą wyświetlane wskaźnik baterii i nazwa Bluetooth urządzenia.


Wyłączanie

Aby wyłączyć zestaw słuchawkowy, naciśnij klawisz wyłącznika. Zestaw głośnomówiący odtwarza malejącą sekwencję dźwięków, czerwone światło wskaźnika błyska jeden raz, a wyświetlacz wyłącza się.

Zestaw głośnomówiący wyłączy się automatycznie, jeśli przez 30 minut nie zostanie połączony z żadnym urządzeniem.

Aby oszczędzać energię, wyświetlacz jest automatycznie przyciemniany, jeżeli nie używa się zestawu przez około 10 sekund.

■ Powiązanie i połączenie zestawu samochodowego z innym urządzeniem

1. Sprawdź, czy zestaw głośnomówiący jest wyłączony, a urządzenie mobilne jest włączone.
2. Jeśli urządzenie i zestaw głośnomówiący nie zostały wcześniej sparowane, włącz zestaw. Zestaw głośnomówiący przechodzi do trybu parowania i wyświetlana jest ikona .

Jeśli zestaw głośnomówiący został wcześniej sparowany z innym urządzeniem, wyłącz urządzenie i włącz zestaw głośnomówiący.

3. W ciągu 5 minut uaktywnij funkcję Bluetooth w urządzeniu mobilnym i ustaw je na wyszukiwanie urządzeń Bluetooth. Szczegóły znajdziesz w instrukcji obsługi swojego urządzenia.

4. W urządzeniu wybierz przenośny zestaw głośnomówiący (Nokia HF-510) z listy znalezionych urządzeń.
5. Wprowadź hasło Bluetooth **0000**, aby przenośny zestaw głośnomówiący powiązać i połączyć z urządzeniem mobilnym. Niektóre urządzenia można połączyć ze sobą dopiero po ich powiązaniu.

Jeśli powiązanie się powiedzie, w mobilnym urządzeniu, na liście powiązanych urządzeń Bluetooth pojawi się nazwa przenośnego zestawu głośnomówiącego.

Kiedy zestaw głośnomówiący nawiąże połączenie z urządzeniem i będzie gotowy do użycia, zostanie wyświetlona nazwa Bluetooth urządzenia.

Zestaw głośnomówiący może być powiązany nawet z czterema urządzeniami, ale w danym momencie może być połączony tylko z jednym.

Odłączanie przenośnego zestawu głośnomówiącego

Aby zestaw głośnomówiący odłączyć od urządzenia mobilnego, wykonaj jedną z następujących czynności:

- Wyłącz zestaw głośnomówiący.
- Odłącz zestaw głośnomówiący w menu Bluetooth urządzenia mobilnego.
- Przenieś zestaw głośnomówiący na odległość większą niż 10 metrów od tego urządzenia.

Zestaw głośnomówiący można odłączyć bez anulowania jego powiązania z urządzeniem.

Ręczne podłączenie zestawu głośnomówiącego

Po włączeniu zestaw głośnomówiący będzie próbował połączyć się z urządzeniem, z którym był ostatnio połączony.

Aby ręcznie połączyć zestaw głośnomówiący z ostatnim używanym urządzeniem (np. po utracie połączenia), upewnij się, że drugie urządzenie jest włączone, a następnie naciśnij i przytrzymaj klawisz

odbierania/kończenia połączeń przez około 2 sekundy. Możesz też wyłączyć, a następnie włączyć zestaw głośnomówiący. Aby połączyć zestaw głośnomówiący z innym sparowanym urządzeniem, ustanów połączenie w menu Bluetooth urządzenia.

Istnieje też możliwość takiego ustawienia urządzenia mobilnego, żeby zestaw głośnomówiący łączył się z nim automatycznie. Aby uaktywnić taką funkcję w urządzeniu Nokia, należy w menu Bluetooth zmienić ustawienia powiązania.

3. Montowanie w samochodzie

Przenośny zestaw głośnomówiący można przymocować do osłony przeciwsłonecznej, przedniej szyby lub do tablicy rozdzielczej w samochodzie.

■ Ogólne wskazówki co do bezpieczeństwa

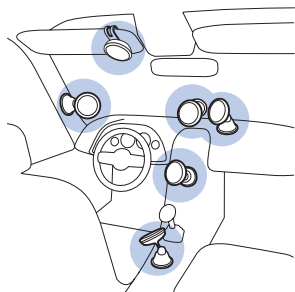
Rysunek poniżej przedstawia miejsca, w których można zamontować zestaw.

Instalując zestaw głośnomówiący w samochodzie, zadбай, żeby nie przeszkadzał w prowadzeniu pojazdu, nie zmniejszał pola widzenia kierowcy i niczego nie blokował.

W szczególności sprawdź, czy zestaw ten nie zablokuje lub nie zasłoni poduszek powietrznych. Z zestawu głośnomówiącego korzystaj tylko wtedy, gdy nie zagraża to bezpieczeństwu ruchu drogowego.

Aby korzystać z przymocowanego do osłony przeciwsłonecznej zestawu głośnomówiącego, osłonę tę trzeba ustawić możliwie blisko dachu samochodu.

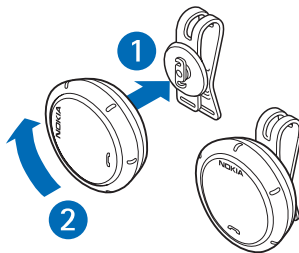
Nie należy poprawiać zestawu mocującego podczas jazdy.



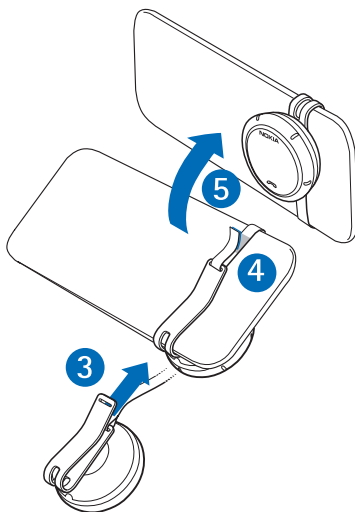
■ Mocowanie do osłony przeciwslonecznej

Przenośny zestaw głośnomówiący można przyczepić do osłony przeciwslonecznej samochodu, posługując się w tym celu dołączonym do zestawu uchwytem.

1. Aby przymocować zestaw głośnomówiący do uchwyty, włóż jego zatrzask do otworu w zestawie głośnomówiącym (1). Obróć zestaw głośnomówiący zgodnie z ruchem wskazówek zegara, aż zatrzasknie się na swoim miejscu (2). (Aby odłączyć zestaw głośnomówiący, obróć go przeciwnie do ruchu wskazówek zegara).



2. Nasuń uchwyt na osłonę przeciwsloneczną po stronie kierowcy lub pasażera (3), a następnie owiń pasek dołączony do uchwyty wokół osłony od tyłu.



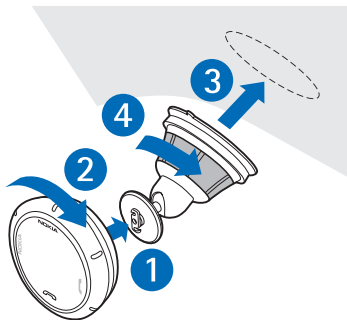
3. Przelóż pasek przez otwór w uchwycie (4). Zaciągnij pasek, aby dobrze przytrzymał zestaw głośnomówiący na miejscu, a następnie mocno dociśnij zagięty koniec i pętlę do samoprzylepnej części paska.

4. Ustaw osłonę przeciwsloneczną blisko dachu samochodu (5).

■ Mocowanie do przedniej szyby

Przenośny zestaw głośnomówiący można przyczepić do przedniej szyby, posługując się w tym celu dołączonym do zestawu uchwytem.

1. Włóż zatrzask uchwyty do otworu z tyłu zestawu głośnomówiącego (1). Obróć zestaw głośnomówiący zgodnie z ruchem wskazówek zegara, aż zatrzasknie się na swoim miejscu (2).
2. Znajdź miejsce bezpiecznego montażu na szybie przedniej i dokładnie wyczyść powierzchnię płynem do szyb i czystym ręcznikiem.



Jeśli temperatura otoczenia jest niższa niż +15°C, ostrożnie ogrzej powierzchnię i przyssawkę za pomocą suszarki do włosów, aby zapewnić dobre przyleganie do szyby. Uważaj, aby nie nagrzać szyby zbyt mocno i jej nie uszkodzić.

3. Przyciśnij przyssawkę uchwyty do przedniej szyby (3) i obróć uchwyt zgodnie z ruchem wskazówek zegara (4), aby między przyssawką a szybą powstała próżnia. Sprawdź, czy przyssawka jest dobrze przymocowana.
4. Ustaw zestaw głośnomówiący w wybranej pozycji.

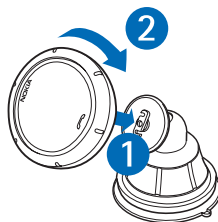
Aby odłączyć zestaw głośnomówiący od uchwyty, obróć go przeciwnie do ruchu wskazówek zegara.

Aby odłączyć przyssawkę od szyby, obróć uchwyt przeciwnie do ruchu wskazówek zegara i pociągnij za pasek znajdujący się na krawędzi przyssawki.

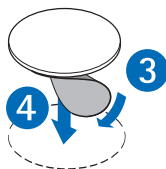
■ Mocowanie do tablicy rozdzielczej

Przenośny zestaw głośnomówiący można przyczepić do tablicy rozdzielczej, posługując się w tym celu dołączonym do zestawu uchwytem i podkładką samoprzylepną.

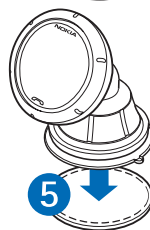
1. Sprawdź, czy powierzchnia tablicy rozdzielczej, do której chcesz przykleić podkładkę samoprzylepną, jest płaska, sucha i czysta.
2. Włóż zatrzask uchwyty do otworu z tyłu zestawu głośnomówiącego (1). Obróć zestaw głośnomówiący zgodnie z ruchem wskazówek zegara, aż zatrzasknie się na swoim miejscu (2).



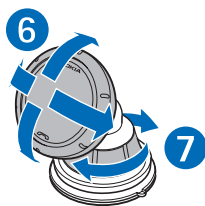
3. Odklej warstwę zabezpieczającą od podkładki samoprzylepnej (3) i dociśnij podkładkę do tablicy rozdzielczej (4), tak aby pozostała na miejscu.



Gdy oderwiesz od podkładki jej warstwę zabezpieczającą, nie dotykaj strony klejącej podkładki.



4. Odklej warstwę zabezpieczającą z drugiej strony podkładki i dociśnij do niej przysawkę uchwyty (5).
5. Ustaw zestaw głośnomówiący w wybranej pozycji (6).



6. Obróć uchwyt zgodnie z ruchem wskazówek zegara, aby powstała próżnia (7). Sprawdź, czy przysawka jest dobrze przymocowana.






Aby odłączyć zestaw głośnomówiący od uchwyty, obróć go przeciwnie do ruchu wskazówek zegara.

Aby odłączyć uchwyt od tablicy rozdzielczej, obróć uchwyt przeciwnie do ruchu wskazówek zegara i pociągnij za pasek znajdujący się na krawędzi przysawki.

4. Podstawy użytkowania

■ Kopiowanie kontaktów do zestawu głośnomówiącego

Kiedy zestaw głośnomówiący jest połączony z kompatybilnym urządzeniem mobilnym obsługującym profil Bluetooth PBAP, można skopiować kontakty (nazwiska i numery telefonów) z wewnętrznej pamięci urządzenia do zestawu. Kiedy zestaw głośnomówiący jest połączony z kompatybilnym urządzeniem obsługującym profil Bluetooth OPP, kontakty można skopiować, wysyłając je z urządzenia za pośrednictwem połączenia Bluetooth. Informacje dotyczące profili Bluetooth obsługiwanych przez urządzenie można znaleźć w jego instrukcji obsługi.

Aby skopiować kontakty, jeżeli urządzenie obsługuje profil PBAP, przekręć pokrętko głośności w lewo, aż zostanie wyświetlona ikona  → , a następnie naciśnij klawisz odbierania/kończenia połączeń. Podczas kopiowania miga ikona . Jeżeli wyświetli się ikona  → , spróbuj skopiować kontakty, używając profilu OPP.


Aby skopiować kontakt, jeżeli urządzenie obsługuje profil OPP, wybierz ten kontakt w urządzeniu, a następnie wyślij go do zestawu głośnomówiącego za pośrednictwem połączenia Bluetooth. Wysyłanie kilku kontaktów przy użyciu profilu OPP trwa dłużej niż przy użyciu profilu PBAP.


Kopiowanie może potrwać kilka minut i jest automatycznie zatrzymywane po 600 kontaktach. Aby zatrzymać kopiowanie ręcznie, kiedy używasz profilu PBAP, naciśnij i przytrzymaj klawisz odbierania/kończenia połączeń. Podczas kopiowania kontaktów nie można korzystać z tych, które zostały wcześniej skopiowane do zestawu głośnomówiącego.

Jeśli chcesz zaktualizować kontakty z urządzenia w zestawie głośnomówiącym, skopiuj je ponownie. Jeżeli używasz profilu PBAP, wcześniej skopiowane kontakty zostaną zastąpione nowymi.

Zestaw głośnomówiący obsługuje trzy numery telefonów na kontakt. Jeśli do kontaktu przypisane są więcej niż trzy numery telefonów zapisane w urządzeniu i chcesz, aby do zestawu głośnomówiącego zostały skopiowane trzy konkretne numery, zapisz je w urządzeniu jako nowy kontakt.

■ Nawiązywanie i kończenie połączeń

Aby nawiązać połączenie za pomocą urządzenia mobilnego połączonego z zestawem głośnomówiącym, użyj urządzenia w zwykły sposób. Mów do zestawu głośnomówiącego. Aby jakość dźwięku była optymalna, mikrofon powinien znajdować się na wprost twarzy użytkownika i nie być niczym zasłonięty. W czasie trwania połączenia wyświetlana będzie ikona .


Aby połączyć się z numerem skopiowanym do zestawu głośnomówiącego, pokręć pokrętło głośności, kiedy nie trwa żadne połączenie. Jeżeli nazwa kontaktu zawiera litery łańskie, przewiń do pierwszej litery, naciśnij klawisz odbierania/kończenia połączeń, a następnie przewiń do nazwy. Jeżeli nazwa nie zawiera łańskich liter, przewiń do tej nazwy i naciśnij klawisz odbierania/kończenia połączeń. Aby nawiązać połączenie, przewiń do żądanego numeru i naciśnij klawisz odbierania/kończenia połączeń. Aby wyjść z kontaktów, przewiń do symbolu  i naciśnij klawisz odbierania/kończenia połączeń. Zamiast tego możesz też zaczekać 10 sekund lub dwukrotnie nacisnąć klawisz odbierania/kończenia połączeń.

Telefonowanie pod ostatnio wybrany numer

Aby ponownie połączyć się z ostatnio wybranym numerem (jeśli urządzenie obsługuje tę funkcję przy użyciu zestawu głośnomówiącego), dwukrotnie naciśnij klawisz odbierania/kończenia połączeń, gdy żadne połączenie nie jest aktywne.

Wybieranie głosowe

Aby uaktywnić głosowe wybieranie numerów (jeśli urządzenie obsługuje tę funkcję przy użyciu zestawu głośnomówiącego), naciśnij klawisz odbierania/kończenia połączeń i przytrzymaj go przez około 2 sekundy,


gdy żadne połączenie nie jest aktywne. Kiedy zostanie wyświetlony symbol , wyraźnie wypowiedz znak głosowy żądanego kontaktu.

Aby móc korzystać z funkcji wybierania głosowego, musisz przedtem zapisać w urządzeniu mobilnym znaki głosowe przypisane żądanym kontaktom. Szczegóły znajdziesz w instrukcji obsługi swojego urządzenia.

Kończenie połączenia

Aby zakończyć połączenie lub anulować próbę nawiązania połączenia, naciśnij klawisz odbierania/kończenia połączeń.

Odbieranie lub odrzucanie połączeń

Przychodzące połączenie sygnalizowane jest dźwiękiem dzwonka w zestawie głośnomówiącym. Numer telefonującej osoby jest wyświetlany na zestawie głośnomówiącym, jeśli sieć komórkowa obsługuje tę funkcję. Jeśli wraz z numerem do zestawu głośnomówiącego zostało skopiowane nazwisko, zostanie ono wyświetlone. Jeśli nazwisko i numer nie są dostępne, wyświetlany jest tylko symbol .

Aby odebrać połączenie, naciśnij klawisz odbierania/kończenia połączeń.

Aby odrzucić połączenie, naciśnij dwukrotnie klawisz odbierania/kończenia połączeń.

Regulacja głośności


Aby podczas połączenia zwiększyć głośność zestawu, przekręć pokrętło głośności w prawo. Aby zmniejszyć głośność, przekręć pokrętło w lewo. Poziom głośności jest wyświetlany na zestawie głośnomówiącym.



Ostrzeżenie: gdy głośnik jest włączony, nie trzymaj urządzenia przy uchu, ponieważ dźwięki mogą być bardzo głośne.


Przełączanie rozmowy na połączone urządzenie

Aby przełączyć rozmowę z zestawu głośnomówiącego na połączone urządzenie, wyłącz zestaw lub naciśnij i przytrzymaj klawisz odbierania/

kończenia połączeń przez około 2 sekundy. Kiedy rozmowa jest przełączana na połączone urządzenie, wyświetlana jest ikona .

Aby przełączyć rozmowę z powrotem na zestaw głośnomówiący, włącz zestaw (jeśli jest wyłączony) lub naciśnij i przytrzymaj klawisz odbierania/kończenia połączeń przez około 2 sekundy.

■ Usuwanie ustawień lub resetowanie zestawu słuchawkowego

Aby wyczyścić ustawienia parowania i usunąć skopiowane kontakty z zestawu głośnomówiącego, naciśnij i przytrzymaj klawisz wyłącznika i klawisz odbierania/kończenia połączeń (przez około 4 s), aż dioda zacznie pulsować na przemian światłem czerwonym i zielonym oraz zostanie wyświetlony symbol . Po usunięciu ustawień zestaw głośnomówiący przełączy się na tryb tworzenia powiązań.

Jeśli zestaw głośnomówiący przestanie działać, mimo że jego bateria jest naładowana, to aby go zresetować, podłącz zestaw do ładowarki, przytrzymując naciśnięty klawisz odbierania/kończenia połączeń.

■ Rozwiązywanie problemów

Jeśli nie udaje Ci się połączyć zestawu głośnomówiącego ze zgodnym urządzeniem, postępuj zgodnie z poniższymi wskazówkami:

- Sprawdź, czy zestaw głośnomówiący jest naładowany, włączony i powiązany z mobilnym urządzeniem.
- Sprawdź, czy funkcja Bluetooth w urządzeniu jest aktywna.
- Sprawdź, czy przenośny zestaw głośnomówiący znajduje się w zasięgu 10 metrów od urządzenia mobilnego, i czy między zestawem a urządzeniem nie ma innych urządzeń elektronicznych.

Jeśli nazwa osoby dzwoniącej nie pojawia się na wyświetlaczu zestawu głośnomówiącego, chociaż jest zapisana w podłączonym do zestawu urządzeniu mobilnym, to sprawdź, czy urządzenie mobilne obsługuje profil Bluetooth PBAP, a sieć komórkowa umożliwia wyświetlanie numerów telefonów osób dzwoniących.

5. Informacja o bateriach i ładowarkach

Urządzenie to ma wewnętrzną, niewymienialną baterię przeznaczoną do wielokrotnego ładowania. Nie próbuj wyjmować baterii z urządzenia, bo grozi to jego uszkodzeniem. Do zasilania tego urządzenia przeznaczone są następujące ładowarki: AC-3, AC-4, AC-5 i DC-4. Dokładny numer modelu ładowarki może zależeć od typu wtyczki. Poszczególne typy tego złącza wyróżnione są symbolami: E, EB, X, AR, U, A, C i UB. Bateria może być ładowana i rozładowywana setki razy, ale w końcu ulegnie zużyciu. Baterię ładuj wyłącznie za pomocą ładowarek zatwierdzonych przez firmę Nokia do użytku z tym urządzeniem. Użycie niezatwierdzonej do użytku ładowarki może wiązać się z ryzykiem pożaru, eksplozji, wycieku elektrolitu lub powstania innego zagrożenia.

Jeśli nowa bateria ma być użyta po raz pierwszy lub jeśli bateria nie była przez dłuższy czas używana, to żeby taką baterię naładować, może trzeba będzie ładowarkę podłączyć, następnie odłączyć i ponownie podłączyć. Jeśli bateria była całkowicie rozładowana, może upłynąć kilka minut, zanim pojawi się wskaźnik świetlny ładowania.

Jeśli nie używasz ładowarki, odłącz ją od urządzenia i gniazdka sieciowego. Nie pozostawiaj naładowanej do pełna baterii podłączonej do ładowarki, ponieważ przeładowanie skraca jej żywotność. Jeśli naładowana do pełna bateria nie będzie używana, z upływem czasu rozładuje się samoistnie.

Baterię staraj się zawsze przechowywać w temperaturze między 15°C a 25°C (59°F a 77°F). Ekstremalne temperatury zmniejszają pojemność i skrcają żywotność baterii. Urządzenie z przegrzaną lub nadmiernie ochłodzoną baterią może chwilowo nie działać. Sprawność baterii jest szczególnie niska w temperaturach znacznie poniżej zera.

Nigdy nie wrzucaj baterii do ognia, ponieważ mogą one eksplodować. Uszkodzone baterie mogą samoczynnie eksplodować.

Nigdy nie należy używać uszkodzonej ładowarki.



Ważne: czasy rozmów i czasy gotowości, na jakie pozwala bateria, można określić tylko w przybliżeniu. Czasy te zależą od wielu czynników, takich jak warunki działania sieci, rodzaj używanych funkcji, czas użytkowania i stan baterii, temperatura otoczenia itp. Czas, przez jaki urządzenie używane jest do rozmów, ma wpływ na czas gotowości. Również czas utrzymywania gotowości (urządzenie włączone, ale nieużywane) ma wpływ na długość czasu rozmów.

Eksploatacja i konserwacja

To urządzenie wyróżnia się najwyższą klasą konstrukcją i jakością wykonania, dlatego też wymaga właściwej obsługi. Przestrzeganie poniższych wskazówek pozwoli zachować ważność gwarancji.

- Urządzenie powinno być zawsze suche. Opady, duża wilgotność i wszelkiego rodzaju ciecze mogą zawierać związki mineralne powodujące korozję obwodów elektronicznych. W przypadku zawilgocenia urządzenia, pozostaw je do całkowitego wyschnięcia.
- Nie używaj i nie przechowuj urządzenia w miejscach brudnych i zapyłonych. Może to spowodować uszkodzenie jego ruchomych części i podzespołów elektronicznych.
- Nie przechowuj urządzenia w wysokiej temperaturze. Wysokie temperatury mogą być przyczyną krótszej żywotności urządzeń elektronicznych, uszkodzeń baterii i odkształceń lub stopienia elementów plastikowych.
- Nie przechowuj urządzenia w niskiej temperaturze. Gdy urządzenie powróci do swojej normalnej temperatury, w jego wnętrzu może gromadzić się wilgoć, powodując uszkodzenie podzespołów elektronicznych.
- Nie próbuj otwierać urządzenia.
- Nie upuszczaj, nie uderzaj urządzenia i nie potrząśnij nim. Nieostrożne obchodzenie się z urządzeniem może spowodować uszkodzenia wewnętrznych podzespołów elektronicznych i delikatnych mechanizmów.
- Do czyszczenia urządzenia nie stosuj żrących chemikaliów, rozpuszczalników ani silnych detergentów.
- Nie maluj urządzenia. Farba może zablokować ruchome części, zakleić mikrofon lub głośnik i uniemożliwić prawidłowe działanie.

Wskazówki te dotyczą zarówno samego urządzenia, jak i jego baterii oraz każdego innego akcesorium. Jeśli jakieś urządzenie nie działa prawidłowo, oddaj je do naprawy w najbliższym autoryzowanym serwisie.



Recykling

To urządzenie jest oznaczone zgodnie z Dyrektywą Europejską 2002/96/WE oraz polską Ustawą o zużytych sprzęcie elektrycznym i elektronicznym symbolem przekreślonego kontenera na odpady.

Takie oznakowanie informuje, że sprzęt ten, po okresie jego użytkowania nie może być umieszczany łącznie z innymi odpadami pochodzącymi z gospodarstwa domowego. Użytkownik jest zobowiązany do oddania go prowadzącym zbieranie zużytego sprzętu elektrycznego i elektronicznego. Prowadzący zbieranie, w tym lokalne punkty zbiórki, sklepy oraz gminne jednostki, tworzą odpowiedni system umożliwiający oddanie tego sprzętu.

Właściwe postępowanie ze zużyтым sprzętem elektrycznym i elektronicznym przyczynia się do uniknięcia szkodliwych dla zdrowia ludzi i środowiska naturalnego konsekwencji, wynikających z obecności składników niebezpiecznych oraz niewłaściwego składowania i przetwarzania takiego sprzętu. Szczegółowe dane dotyczące masy sprzętu marki Nokia znajdują się na stronie internetowej: www.nokia.com.pl.

Dodatkowe informacje o bezpieczeństwie

■ Pojazdy mechaniczne

Sygnaly radiowe (RF) mogą mieć wpływ na działanie nieprawidłowo zainstalowanych lub niewłaściwie zabezpieczonych w pojazdach mechanicznych układów elektronicznych, takich jak elektroniczne układy wtrysku paliwa, antypoślizgowe układy zabezpieczające przed blokowaniem kół podczas hamowania, elektroniczne układy kontroli szybkości i układy poduszki powietrznej. Więcej o tym można się dowiedzieć od producenta samochodu lub jego przedstawiciela, a także od producenta zainstalowanego w samochodzie wyposażenia dodatkowego.

Niewłaściwa instalacja lub naprawa może być niebezpieczna i unieważnić jakiegokolwiek gwarancje mające zastosowanie do urządzenia. Regularnie sprawdzaj, czy wszystkie elementy urządzenia bezprzewodowego w samochodzie są odpowiednio zamocowane i czy działają prawidłowo. W sąsiedztwie urządzenia, jego części lub akcesoriów nie powinny być przechowywane lub przewożone łatwopalne ciecze, gazy i materiały wybuchowe. Jeśli samochód jest wyposażony w poduszki powietrzne, miej na uwadze, że poduszki te wypełniają się gwałtownie gazem. Nie umieszczaj więc w pobliżu poduszki powietrznej lub przestrzeni, jaką zajęłaby poduszka po wypełnieniu, żadnych przedmiotów, w tym również przenośnych lub samochodowych akcesoriów urządzenia. Jeśli bezprzewodowe urządzenie samochodowe zostało nieprawidłowo zainstalowane, wybuch poduszki powietrznej może spowodować poważne obrażenia.