

Grænsefladens forhandlinger
asylcenter på Carlsberg

ABSTRACT

Asylcentret er karakteriseret ved at være en totalinstitution. Et sted hvor livets gøremål typisk er samlet under ét tag i en kortere eller længere periode. Asylcentret er samtidig en passage mellem datid og fremtid. En form for samlet transitfelt. Totalinstitutionen kan ses som en enklave i samfundet. Altså et sted, hvor brugerne er afskærmet fra det resterende samfund. Et sted, hvor ens liv er administreret og graden af frihed er lav. Andre eksempler på totalinstitutioner er fængsler, hospitaler, kostskoler og kaserner.

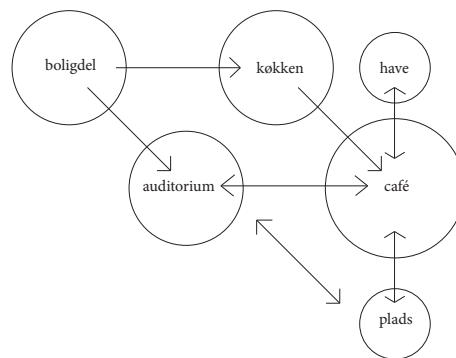
Projektet søger at nedbryde de vante forestillinger om totalinstitutionen ved at undersøge grænsefladerne mellem selve institutionen og dets omgivelser - samt intern i institutionen. Projektet søger mod, at indarbejde hændelser, der rækker ud mod samfundet for på den måde at opløse asylcentrets autonomi og de institutionelle grænser og hierarkier.

PROFIL

Programmet omfatter et asylcenter med tilhørende aktivitetsområde - storkøkken og auditorium.

Bygningens domæner og dets brugere:

- Boligdel for asylansøgere
- Storkøkken for asylansøgere, ansatte, lokale
- Café for asylansøgere, lokale
- Auditorium for asylansøgere, lokalpolitikere, humanitære organisationer, støttegrupper m.fl.



Anlægget udgøres af to programmer, der hver især har deres modsatrettede profil. Asylcentret er som udgangspunkt introvert. Dets primære funktion er at skabe tryghed for beboerne. Aktivitetsområdet udgør bindeled mellem boligdelen og omgivelserne. Stedet, der skaber kontakt mellem asylcentrets beboere og naboere. Mellem asylansøger og samfund.

Boligdelen, som er hævet over pladsens niveau relaterer sig højdemæssigt til den fremtidige bygningsmasse mod nord. Idet bygningsdelen er hævet over terræn er bygningen utilgængelig fra pladsen – derved opnås privatheden og vinduet indefra og ud mod omgivelserne. Indgang for beboere ligger ud mod haven som en form for privat, gemt baglomme.

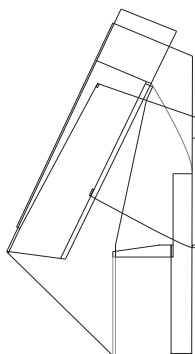
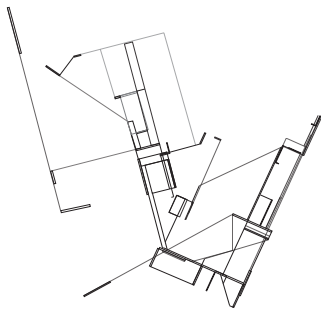
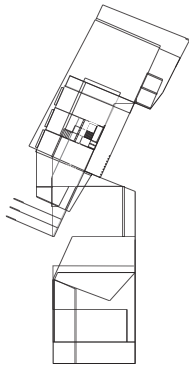
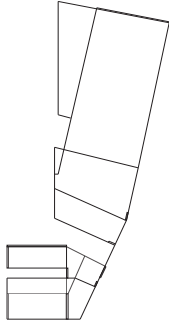
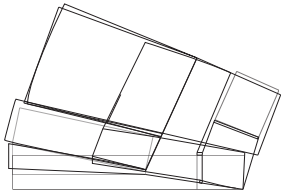
KONTEKST

Carlsberg-området er karakteriseret ved dets fald i terræn fra vest mod øst. Bygningen er placeret i grænsefeltet mellem Boble Plads og Carls Have og skærer sig samtidig ind i terrænet som en konsekvens af Boble Plads' dratiske terrænskifte. Konstruktionsmæssigt deles bygningen i to volumener. Den støbte del, der griber landskabet overfor den roterede, løftede rammekonstruktion. Lokalt er den roterede asyldel med til at definere Boble Plads – samtidig med at den griber længere ud mod haven og byen. Bygningen opleves vridende ud mod et større felt end dens egen lokalitet.

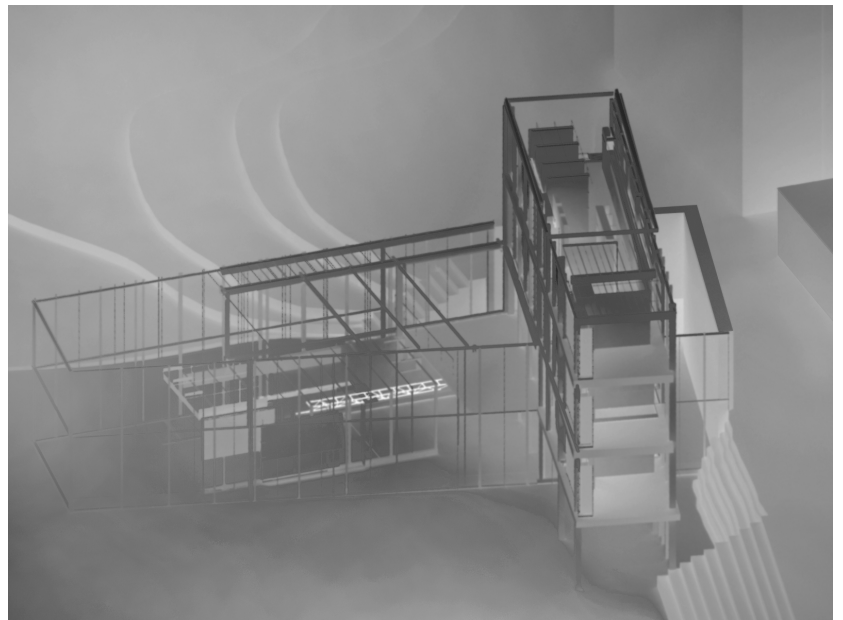
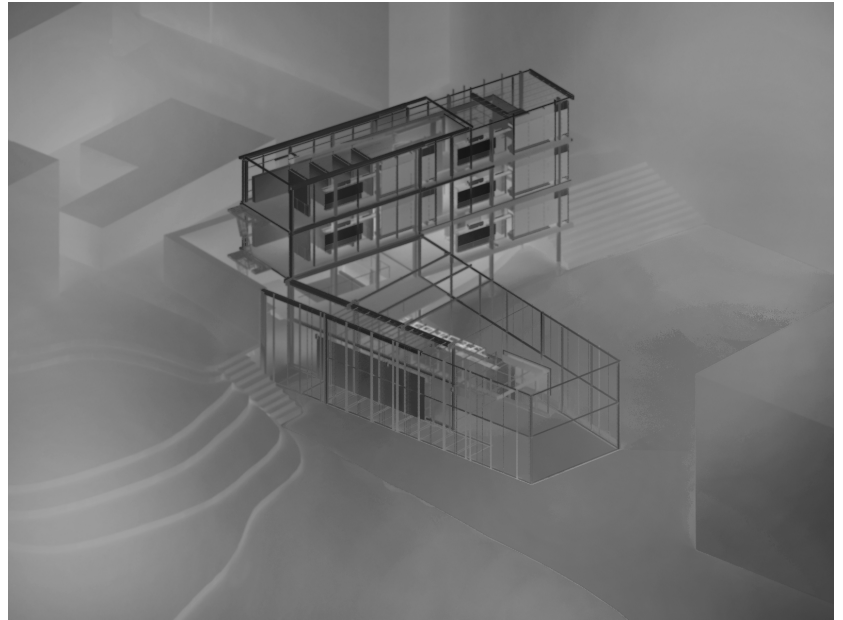
KONCEPT

Bygningskroppen eksisterer som én samlet krop. Dog er huset konstrueret af to sammensatte bygningskroppe. Bygningen er placeret på Boble Plads, hvor to gridstrukturer mødes; Carlsberg-områdets horisontale grid, der gennemstrømmer området horisontalt langs med haven og videre ud i byen samt slottets grid, som asyldelen hæfter sig på. Bygningen søger derved at sammenflette disse mødende gridstrukturer.

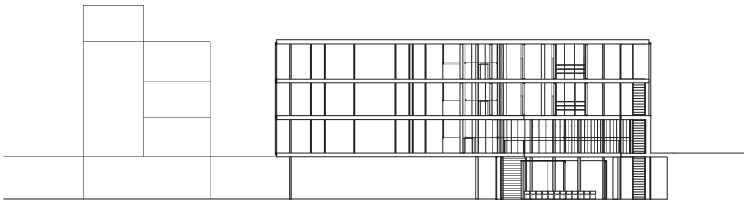
Aktivitetdelen er lav og landskabelig, hvilket opleves tilgængelig idet byskabet trækkes ind i bygningen. Boligdelen er derimod høj og utilgængelig. Imellem disse poler ses grænsefladerne fra offentlig til privat som diffuse tærskler idet bygningens forskellige domæner opskæres, forskydes og flettes sammen til én sammensat bygningskrop.



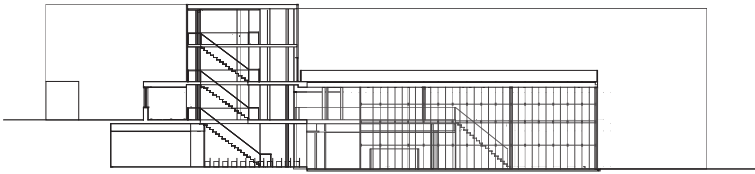
I diagrammet undersøges mødet mellem to strukturer.



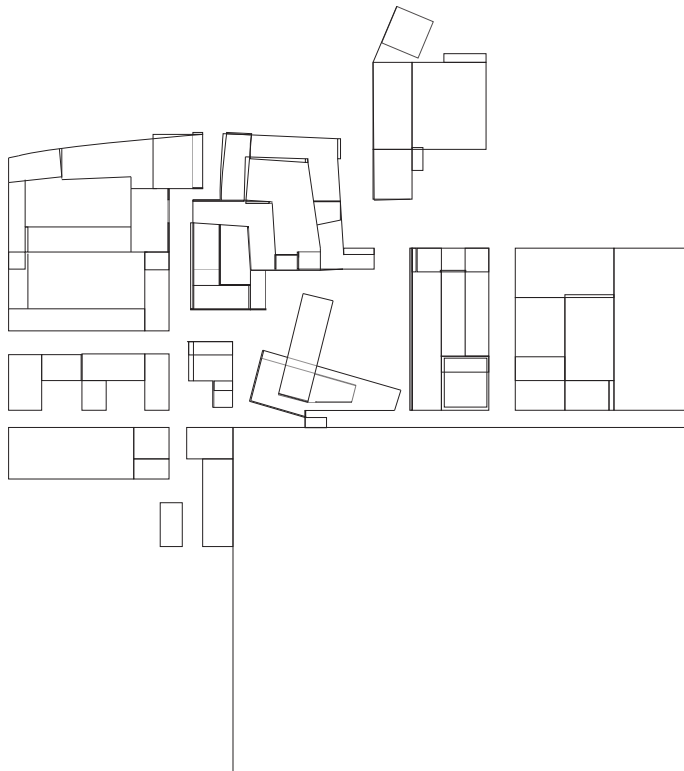
Bygningskrop i relation til kontekst



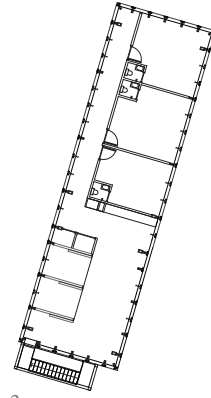
Tværsnit



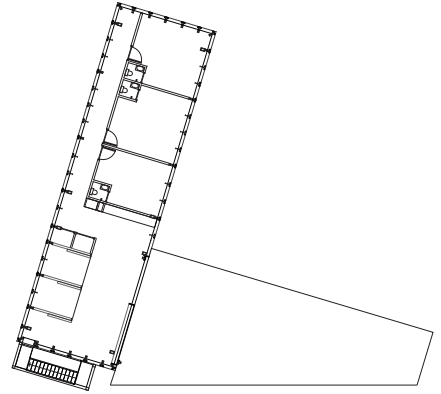
Længdesnit



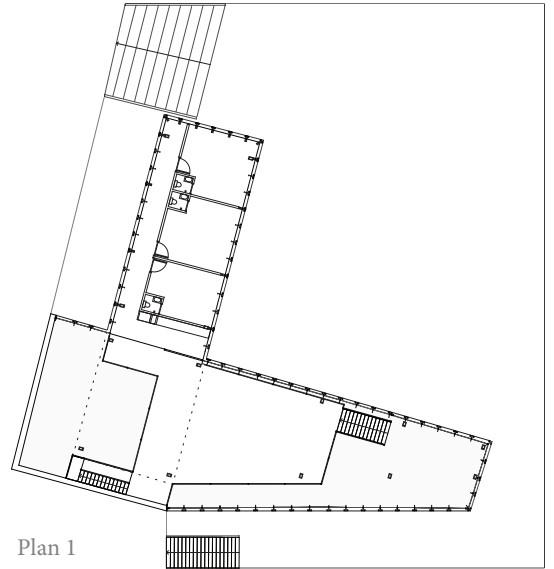
Situationsplan



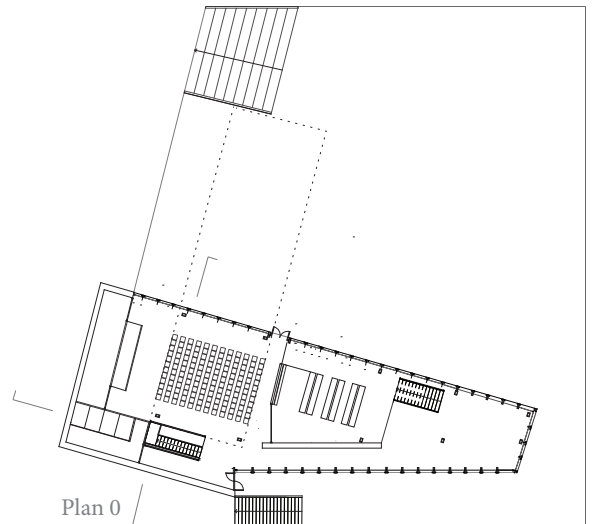
Plan 3



Plan 2



Plan 1



Plan 0



