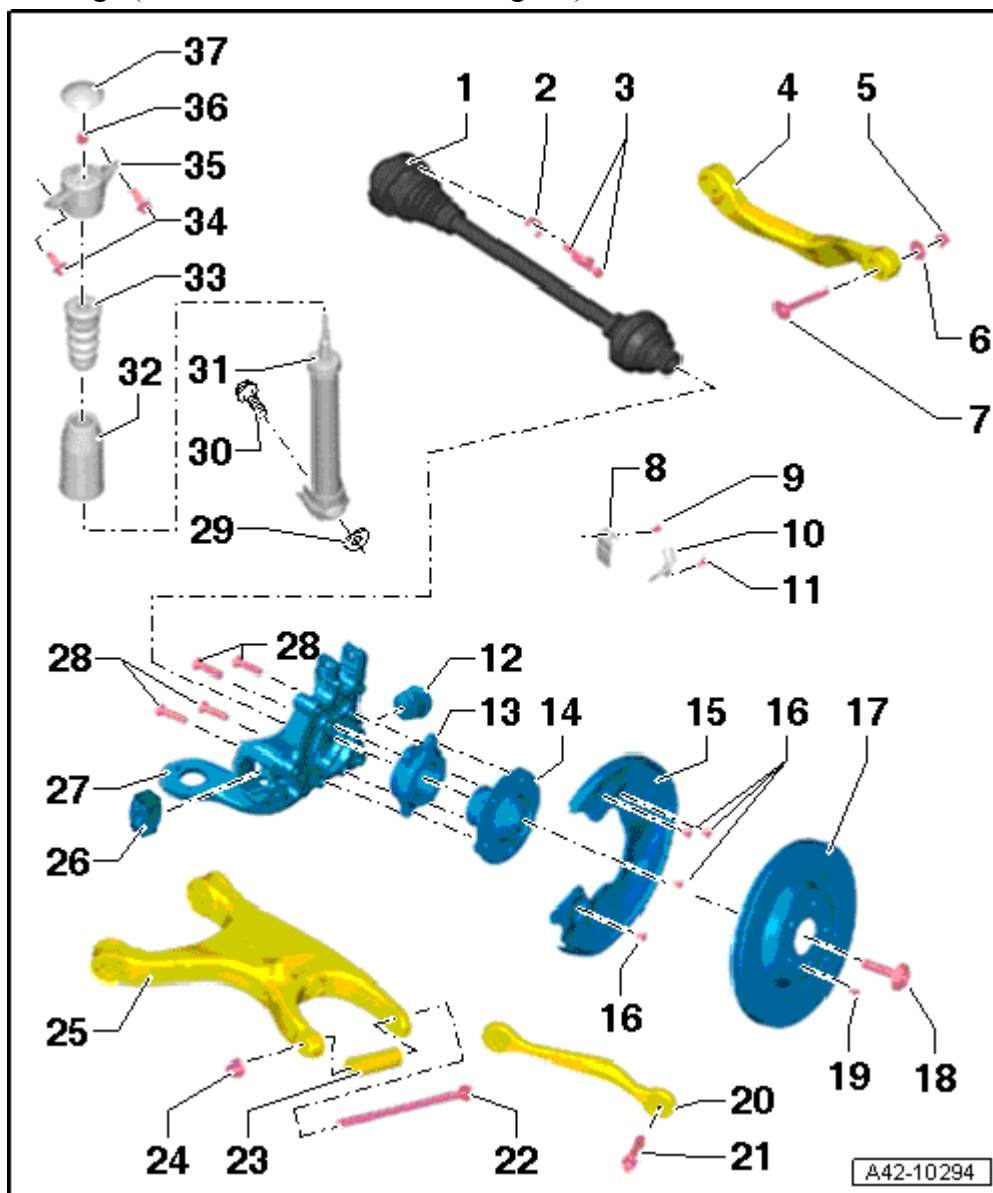


Porte-fusée, unité de roulement de roue, amortisseur pour ressort hélicoïdal : vue d'ensemble du montage (véhicules à transmission intégrale)



1 - Demi-arbre de roue

q Différentes versions → [Catalogue électronique des pièces de rechange](#)

2 - Plaque de calage

3 - Vis

q Couple de serrage → [Chapitre](#)

4 - Bras transversal supérieur

5 - Écrou

q 95 Nm

q Remplacer après chaque démontage

q À serrer en position de poids à vide → [Chapitre](#).

6 - Rondelle à excentrique

7 - Vis

8 - Support

q Pour flexible de frein, câblage de l'étrier de frein et câblage des capteurs de vitesse arrière

9 - Vis

q 10 Nm

10 - Capteur de vitesse arrière

11 - Vis

q 9 Nm

12 - Patin métal-caoutchouc

q Ne peut pas être remplacé individuellement.

13 - Roulement à billes



Prudence !

Éviter tout risque de salissure et d'endommagement des joints d'étanchéité en posant/stockant le composant → [fig.](#)

q Unité de roulement de roue : dépose et repose → [Chapitre](#)

q Remettre en état l'unité de roulement de roue → [Chapitre](#)

14 - Moyeu de roue



Prudence !

Éviter tout risque de salissure et d'endommagement des joints d'étanchéité en posant/stockant le composant → [fig.](#)

q Unité de roulement de roue : dépose et repose → [Chapitre](#)

q Remettre en état l'unité de roulement de roue → [Chapitre](#)

15 - Tôle de blindage de frein

16 - Vis

q 10 Nm

17 - Disque de frein

18 - Vis à embase

q 200 Nm +180°

q Remplacer après chaque démontage

19 - Vis

q 5 Nm

20 - Bielle de direction

q Différentes versions, en aluminium et en acier ; appariement → [Catalogue électronique des pièces de rechange](#)

q Panachage non autorisé.

21 - Vis

q 90 Nm +90°

q Remplacer après chaque démontage

q À serrer en position de poids à vide → [Chapitre](#).

22 - Vis

q 120 Nm +360°

q Remplacer après chaque démontage

q À serrer en position de poids à vide → [Chapitre](#).



Nota

En cas de dépose de la vis, il est nécessaire de procéder à un contrôle de géométrie.

23 - Tube d'écartement

q Remplacer après chaque démontage

24 - Écrou

q Remplacer après chaque démontage



Prudence !

Le serrage de l'assemblage vissé ne doit pas s'effectuer par l'écrou.



Nota

Si l'écrou est desserré, il est nécessaire de procéder à un contrôle de géométrie.

25 - Bras transversal inférieur

26 - Patin métal-caoutchouc

q Remplacement → [Chapitre](#)

27 - Porte-fusée

q Dépose et repose → [Chapitre](#)

28 - Vis

q 80 Nm +90°

q Remplacer après chaque démontage

29 - Rondelle entretoise

q Sert de protection anticorrosion

q À utiliser systématiquement

30 - Vis

q 150 Nm +180°

q Remplacer après chaque démontage

q À serrer en position de poids à vide → [Chapitre](#).

31 - Amortisseur

q Dépose et repose → [Chapitre](#)

32 - Gaine de protection

33 - Butée caoutchouc

34 - Vis

q 50 Nm +45°

q Remplacer après chaque démontage

35 - Palier supérieur d'amortisseur

q Position de montage → [Chapitre](#)

36 - Écrou

q 35 Nm

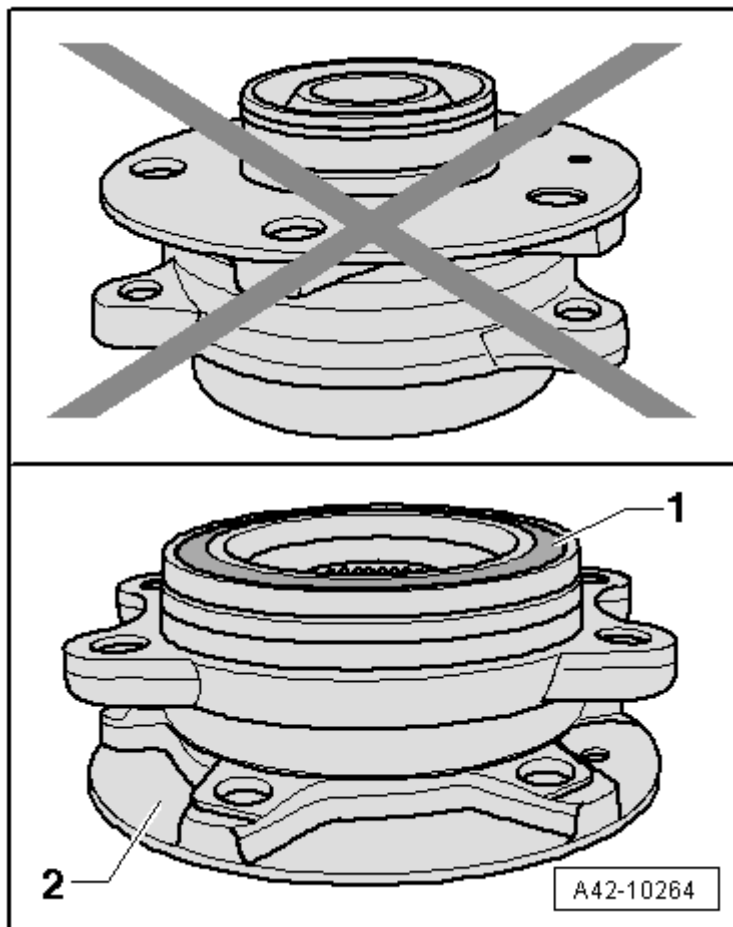
q Remplacer après chaque démontage

37 - Capuchon de protection

Pour éviter tout risque d'encrassement et d'endommagement des joints d'étanchéité en posant/stockant le composant

1 Le roulement de roue -1- doit toujours être orienté vers le haut.

1 Toujours poser l'unité de roulement de roue sur le moyeu de roue -2-.



Lors de manipulations du roulement de roue, ne jamais le saisir par l'intérieur.

1 Toujours saisir le roulement de roue par l'extérieur.

La même procédure s'applique pour le roulement de roue sans moyeu de roue.

