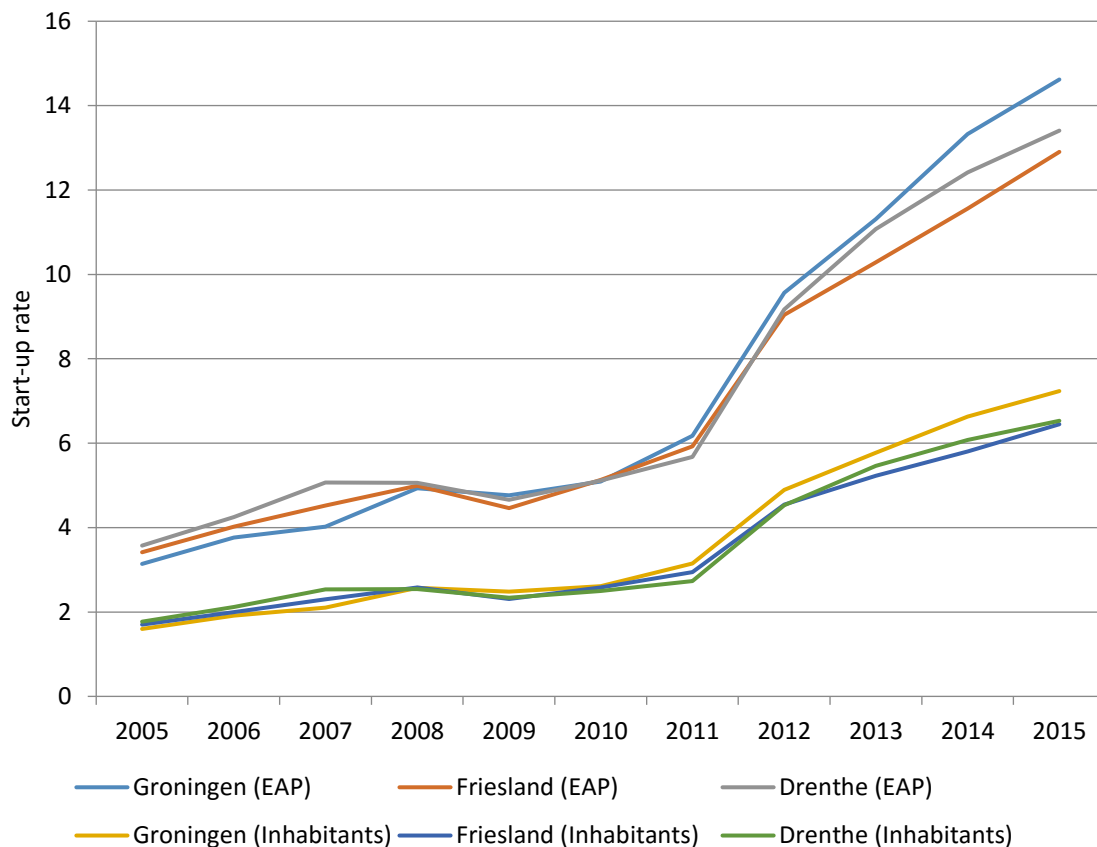


Samenvatting: Start-up activity in Groningen and the Northern Netherlands¹

Het rapport 'Start-ups in Groningen en Noord-Nederland' bevat een breed scala aan gegevens en analyses die richting kunnen geven aan het beleid rondom start-ups en ondernemerschap in bredere zin. Het rapport gaat in op het toenemend belang van ondernemerschap voor het welzijn en de economische ontwikkeling van regio's op verschillende geografische niveaus.

Het aantal start-ups, dat wil zeggen nieuw opgerichte bedrijven die hun oorsprong vinden in de eigen regio, is de afgelopen jaren toegenomen. Alleen tijdens de economische crisis stagneerde deze groei tijdelijk. Onze studie laat zien dat de groei in het aantal start-up activiteiten ongelijk verdeeld is over de drie noordelijke provincies. In de provincie Groningen was er een opvallende toename van het aantal start-up activiteiten, ondanks een lichte daling van de werkzame beroepsbevolking.

Start-up ratio's in de noordelijke provinciën, 2005 tot 2015:

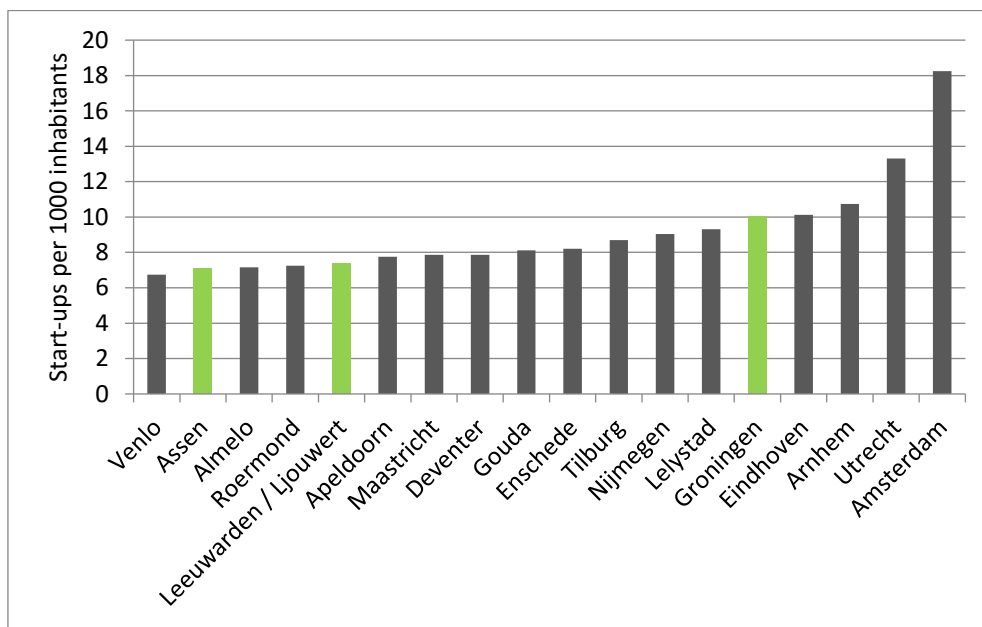


¹ Full report: Noseleit, F., de Lange, J. &, Rambharos, N. (2016): Start-up activity in Groningen and the Northern Netherlands: Evolution, job creation potential, and founders' socio-economic background. Groningen, mimeo.

Note: "EAP" indicates that start-up rates normalize the number of start-ups per province relative to the "Economically Active Population" (in 1000) and "Inhabitants" indicates normalization over the number of inhabitants (in 1000) .

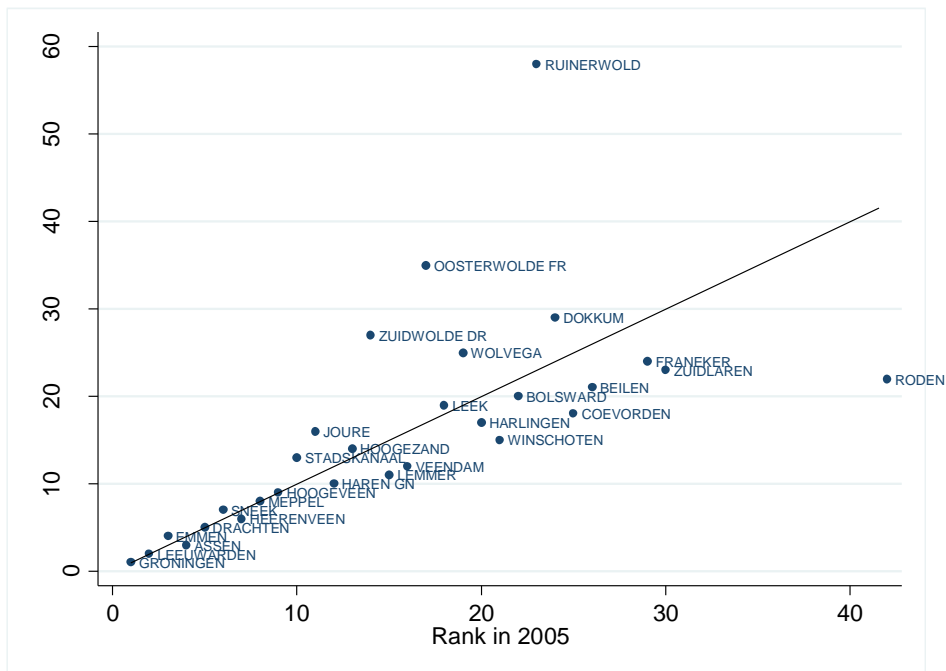
Wanneer we verder inzoomen, worden er ook lokale verschillen zichtbaar. De stad Groningen blijkt, zowel in relatieve als in absolute zin, een verzamelpunt van start-ups binnen de noordelijke provincies. Ook in vergelijking met steden van vergelijkbare grootte en met een vergelijkbare regionale functie elders in het land, vindt in Groningen een bovengemiddeld aantal start-up activiteiten plaats. In de grote steden in de randstadregio zijn er gemiddeld nog meer start-up activiteiten.

Start-up activiteiten onder geselecteerde gemeenten:



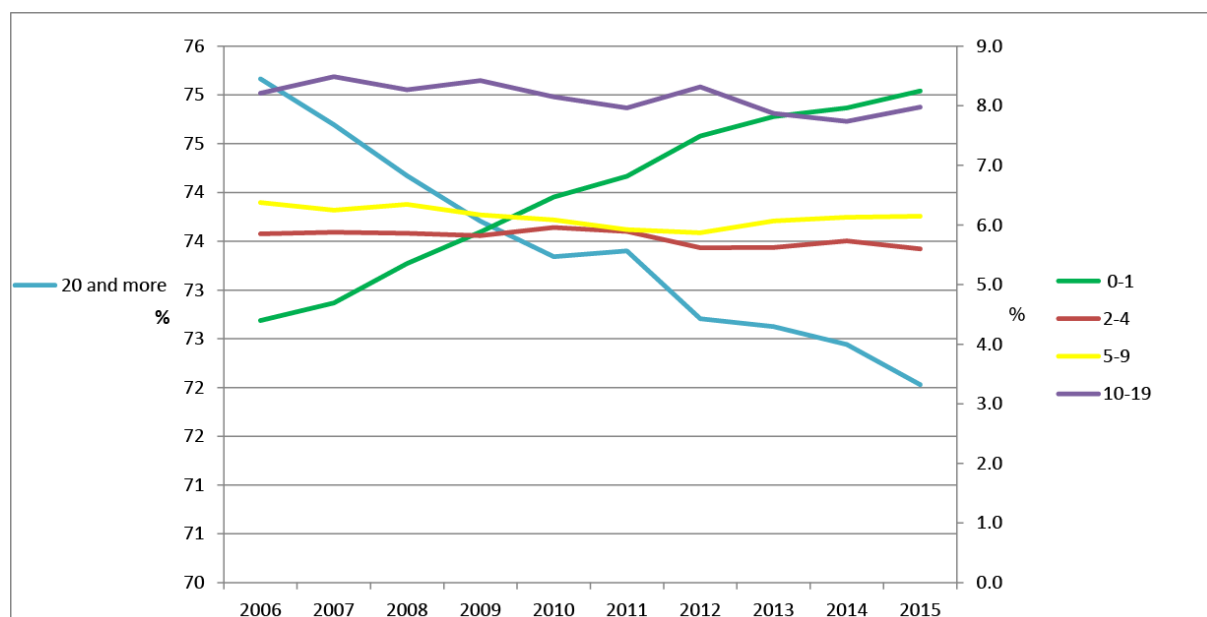
De verschillen tussen steden en dorpen in Noord-Nederland blijven relatief constant door de jaren heen. Gemeenten die eerder uitblonken met een groot aantal start-ups, blijven in de loop der jaren bovengemiddeld presteren. Deze constante patronen duiden erop dat beleid om start-ups te stimuleren pas op de lange termijn vruchten af zal werpen.

Presistencie van start-up activiteiten in noordelijke provincies:



Verder laat het rapport zien dat er veelal een geruime tijd overheen gaat voordat een start-up nieuwe banen genereert en dus bijdraagt aan de werkgelegenheid. Het potentieel wordt pas benut als de onderneming de start-up fase al voorbij is. Het aantal nieuwe banen is daarnaast geconcentreerd binnen een klein aantal bedrijven. In andere woorden: slechts een klein deel van de start-ups genereert het grootste deel van de latere toename in werkgelegenheid. Daarbij moet opgemerkt worden dat in absolute zin juist de kleine start-ups, zo genaamde zelfstandige zonder personeel (ZZP-ers), het meeste bijdragen aan de groei in werkgelegenheid. Door hun kleine aantal is het absolute aantal banen dat gegenereerd wordt door snel groeiende start-ups beperkt. Analyses van de gemeente Groningen laten zien dat gedurende het afgelopen decennium werkgelegenheid verschoven is van grotere bedrijven naar micro bedrijven. De beperkte groei van start-ups in combinatie met het grote aantal dat er niet in slaagt het hoofd boven water te houden zou op een draaideur-mechanisme kunnen wijzen, waarbij een groot aantal start-up activiteiten nauwelijks bijdraagt aan de economische ontwikkeling. Bij het maken van beleidskeuzes lijkt een focus op kwalitatief hoogwaardige start-ups op basis van bovenstaande gegevens het meest efficiënt om werkgelegenheid te bevorderen.

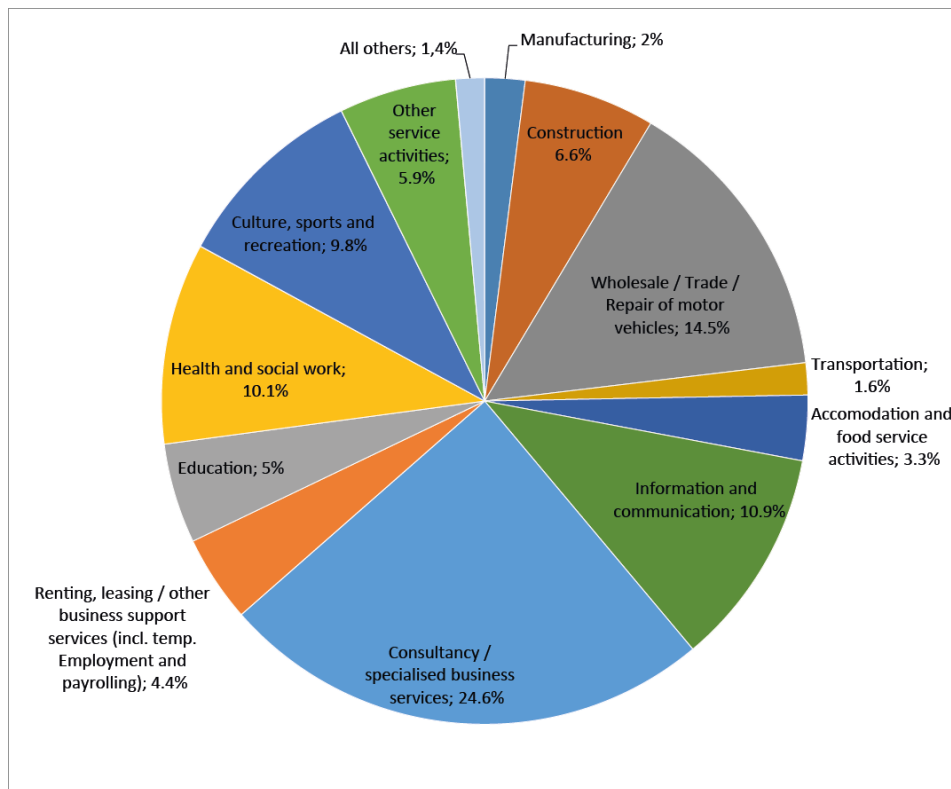
Aandeel van werknemers over verschillende bedrijfsgrootten (2006-2015):



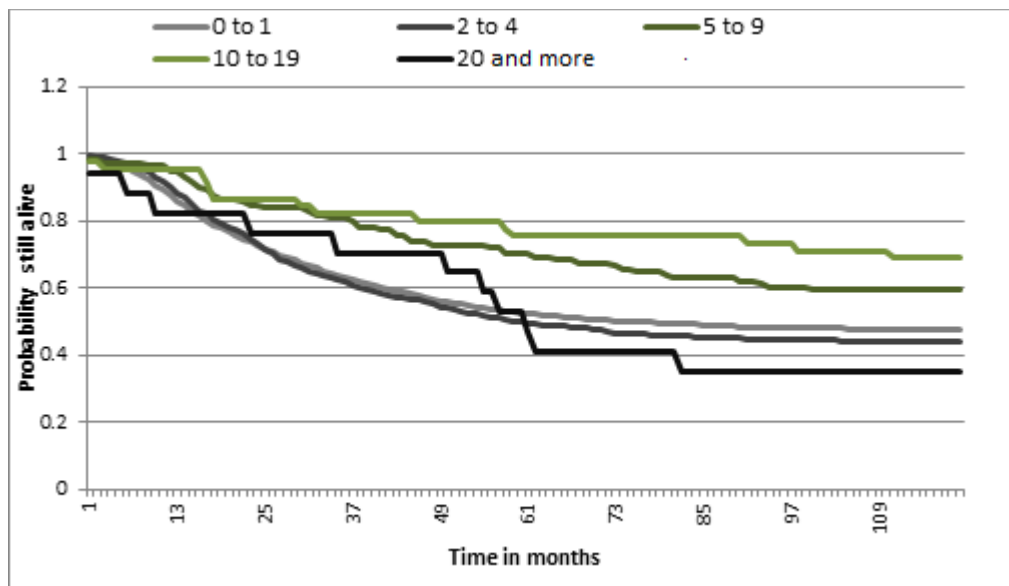
Gelet op toename in werkgelegenheid dat gegenereerd wordt door lokale start-up activiteiten, zien we dat start-ups in de provincies Groningen en Drenthe gemiddeld minder nieuwe banen creëren dan hun evenknieën elders in het land. Friesland verschilt op dit punt niet met de rest van Nederland. Onze resultaten wijzen erop dat de lagere toename in endogene werkgelegenheid in Groningen en Drenthe te wijten is aan de specifieke industrieën waarbinnen de start-ups ontstaan. De resultaten laten zien dat in deze twee provincies in sectoren met de meeste mogelijkheden om werkgelegenheid te creëren het aantal start-ups juist achter blijft. Een belangrijk resultaat is dat het aantal start-ups in de maakindustrie in de gemeente Groningen laag is. Dit zou een punt van aandacht kunnen zijn, omdat aangetoond is dat regio's met een gediversifieerde economie beter in staat zijn economische schommelingen op te vangen.

Analyses van ondernemerschap in de gemeente Groningen laten zien dat het steeds moeilijker wordt het groeiende potentieel aan ondernemerschap te vertalen in start-ups die daadwerkelijk bijdragen aan lokale economische ontwikkeling. Bovendien, groeien de overlevingskansen van start-ups die langer bestaan niet. Het is daarom raadzaam om de overlevingskansen van start-ups nauwgezet te monitoren en verder onderzoek te doen naar mogelijke barrières voor hun verdere groei. Daarnaast vertrekt een aanzienlijk deel van de start-ups uit de gemeente Groningen. Deze verhuizingen zouden gemonitord kunnen worden om te zien of dit een trend in ontwikkeling is.

Verspreiding van start-ups in de gemeente Groningen over sectoren (2005-2015):



Overlevingskansen naar bedrijfsgrootte



Ook laat dit rapport zien dat vooral start-ups die zijn opgezet door hoogopgeleide ondernemers bijdragen aan de werkgelegenheid. Beleid zou zich kunnen richten om dit potentieel verder te benutten. Verder krijgt vrouwelijk ondernemerschap onvoldoende ruimte om zich te ontwikkelen. In de drie provincies is dan ook een duidelijk gender-kloof waarneembaar. Net als in de rest van het land is deze kloof juist het grootst in de bedrijfstakken met het grootste groeipotentieel. Nog zorgelijker is het feit dat de relatie tussen opleidingsniveau en toegenomen werkgelegenheid alleen onder mannen en niet onder vrouwen gevonden is. Hoogopgeleide vrouwen als doelgroep lijkt een nog niet aangeboorde bron van ondernemerstalent die toekomstige start-up activiteiten zou kunnen stimuleren.

Ten slotte clusteren start-up activiteiten zich, dit blijft niet beperkt tot de gemeente- of provinciegrenzen. In die zin kan het beleid van verschillende verantwoordelijke overheden complementair aan elkaar zijn, mits dit goed wordt afgestemd. Gezamenlijke coördinatie is daarom aan te raden. Daarnaast kan door nauwgezette monitoring van bestaande initiatieven, programma's en instrumenten overlap worden voorkomen. Terwijl de gemeente Groningen een voortrekkersrol speelt in de ontwikkeling van start-up activiteiten in aangrenzende gebieden in het zuiden, is de stad tot nu toe niet in staat gebleken een dergelijke rol op zich te nemen voor gebieden ten noorden en noordoosten van de stad.

Start-up ratio's in de regio Groningen-Assen

