



Aurora Kit

Benutzerhandbuch

Vielen Dank dafür, dass Sie sich für ein Vaporesso-Produkt entschieden haben

Hätten Sie jemals gedacht, dass ein Feuerzeug eine Möglichkeit für eine angenehme Pause sein könnte? Schauen Sie sich das an, wir haben uns selbst übertroffen. Absolut revolutionär, keine Tasten, einfach den Deckel aufklappen und einen Zug nehmen. Dieses Gerät wird garantiert Ihr neuer Favorit, dank seiner einfachen Designs und der eingängigen Funktion. Unten erfahren Sie mehr, seien Sie bereit.

Aurora Starter Kit, fertig machen zum Dampfen!

Um eine ordnungsgemäße Verwendung sicherzustellen, lesen Sie sich diese Bedienungsanleitung bitte sorgfältig durch. Für weitere Informationen und Fragen besuchen Sie bitte unsere Internetseite

www.vaporesso.com

Ausstattung:

- Klassisches Design mit besonders gestaltetem Mundstück
- Intelligenter Luftzugsensor
- Integrierter Akku für sichere und langlebige Nutzung

Spezifikationen:

Maße: 70,4 x 42,5 x 14,6mm

Tankvolumen: 1,2ml

Akku: 800mAh

Packungsinhalt:

1 x Aurora Starter Kit

1 x CCELL Ersatz Verdampferkopf

1 x USB-Ladekabel



Diese elektronische Zigarette ist für die Verwendung mit einem Liquid bestimmt, dieses kann Nikotin enthalten. Nikotin ist ein Suchtmittel und dessen Genuss wird für folgende Personengruppen nicht empfohlen:

- Nichtraucher und Personen die laut Gesetz noch nicht Rauchen dürfen
- Schwangere und stillende Frauen
- Personen mit Herzerkrankungen, Magen- oder Zwölffingerdarmgeschwüren, Leber- oder Nierenerkrankungen, langfristige Atemwegserkrankungen oder Atembeschwerden aufgrund von Bronchitis, Emphysem oder Asthma.
- Personen mit Schilddrüsenüberfunktion oder Phäochromozytom (Tumor der Nebenniere, welcher sich auf den Blutdruck auswirken kann).
- Personen welche Medikamente wie Theophyllin, Ropinirol oder Clozapine einnehmen. Falls Sie das Nikotin des Liquid sind Verbindung mit diesen Medikamenten konsumieren, treten möglicherweise folgende Nebenwirkungen auf. In diesem Fall wenden Sie sich bitte an einen Arzt und zeigen ihm wenn möglich diese Packungsbeilage:

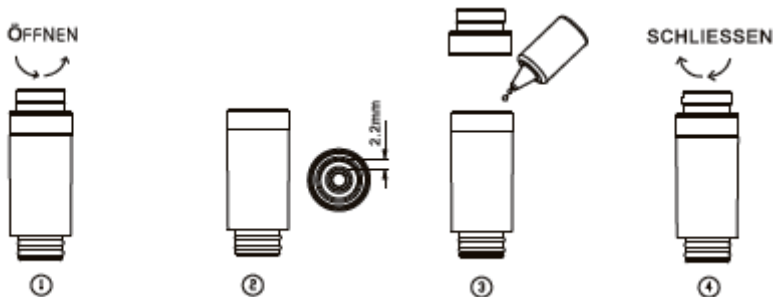
- | | |
|-----------------------------|--|
| -Schwächegefühl | - Magenbeschwerden |
| -Übelkeit | -Schluckauf |
| -Schwindel | -Nasenverstopfung |
| -Kopfschmerzen | -Erbrechen |
| -Husten | -Palpitationen/Schmerzen oder unregelmäßige Herzfrequenz |
| -Reizungen im Mund und Hals | |

Bedienungsanleitung:

Ein-/Ausschalten: Das Gerät ist dazu konzipiert zu funktionieren sobald es in Gebrauch genommen wird und sich auszuschalten sobald es nicht benutzt wird.

Aufladen: Zum Aufladen des Akkus schließen Sie das Micro-USB-Kabel an.

Liquid Auffüllen: Entfernen Sie einfach das Mundstück und nehmen Sie den Tank aus dem Gehäuse. Schrauben Sie die Bodenkappe ab und füllen Sie das Liquid vorsichtig ein. Bitte beachten Sie die magnetische Verbindung zwischen Boden und Tank. Nach dem Auffüllen schrauben Sie die Bodenkappe wieder an und stecken den Tank wieder in das Gehäuse. Stecken Sie das Mundstück zum Benutzen wieder an.



Verdampferkopfwechsel: Entfernen Sie einfach das Mundstück und nehmen Sie den Tank aus dem Gehäuse. Schrauben Sie die Bodenkappe ab und setzen Sie einen neuen Verdampferkopf ein. Füllen Sie nach Bedarf Liquid nach, schrauben Sie die Bodenkappe wieder an und stecken den Tank wieder in das Gehäuse. Stecken Sie das Mundstück zum Benutzen wieder an. Bitte achten Sie darauf das der Verdampferkopf richtig in die Bodenkappe eingesetzt ist.

Funktionen:

Elektronische Schutzschaltung:

1) Kurzschlussschutz

Sollte ein Kurzschluss während des Dampfens auftreten, wird die Leistung abgeschaltet. Die Anzeige blinkt 5mal.

2) Unterspannungsschutz

Sollte die Spannung unter 3,0V fallen, wird die Leistung abgeschaltet. Die Anzeige blinkt 3mal.

3)Überladeschutz

Sollte die Spannung beim Laden über 4,23V steigen, wird der Ladevorgang abgebrochen. Die Anzeige wird abgeschaltet.

4)Zuglängenbegrenzung

Beim Dampfen wird bei einem Zug nach 10 Sekunden abgeschaltet. Die Anzeige blinkt 3mal.

5) Leerlaufschutz

Sollte kein Verdampfer im Gerät sein, wird die Leistung abgeschaltet. Die Anzeige blinkt 3mal.

6)Ladehinweis

Bei 10% Restspannung blinkt die Anzeige kurz und auf den niedrigen Akkustand hinzuweisen.

Vorsicht:

- 1.Das Gerät ist für die Benutzung von Personen über 18 Jahren bestimmt.
NICHT für Nichtraucher, Kinder, Schwangere oder stillende Frauen, Personen mit einem Herzerkrankungsrisiko oder Personen die Medikamente gegen Depressionen oder Asthma einnehmen. Die elektronische Zigarette ist kein Rauchentwöhnungsgerät.
- 2.Halten Sie das Gerät außerhalb der Reichweite von Kinder und Haustieren.
- 3.Um Schäden zu vermeide, bitte nicht fallen lassen, werfen oder missbräuchlich verwenden.
- 4.Schützen Sie bitte den Akku vor Feuchtigkeit.
- 5.Setzen Sie das Gerät keinen extremen Temperaturen aus.
- 6.Versuchen Sie nicht den Akku zu öffnen.
- 7.Dieses Gerät ist nicht zur Nikotin- oder Rauchentwöhnung bestimmt.

Design in Kalifornien

Hersteller: Shenzhen Smoore Technology Limited

Adresse: Building 8, Dongcai Industrial Park, Gushu Town, Baoan District, Shenzhen, China 518102

Das ManagementSystem der SMOORE Fabrik wurde geprüft und registrier unter der Norm cGMP ISO13485, ISO9001 und ISO14001

TM und ©2016 Vaporesso.

Alle Rechte vorbehalten.

Dieses Gerät darf nicht von Personen unter 18 Jahren oder Nichtrauchern verwendet werden