

Danke, dass Sie sich für Vaporesso entschieden haben.

Das Tarot Nano Kit übernimmt das schöne Design der Tarot-Familie in einer kleineren und exquisiteren Art. Der Tarot Nano bietet 80W Ausgangsleistung aus einem eingebauten 2500mAh Akku. Ausgestattet mit dem OMNI Board, können Sie leicht zwischen Smart VW/CCW/VT/CCT/TCR sowie dem Bypassmodus in verschiedenen Dampfvarianten nach Ihren Wünschen wechseln. Der Tarot Nano verfügt über das gewohnte benutzerfreundliche Design mit Feuertaste, Display und Einstelltasten mit Metalloberfläche für eine bessere Ergonomie. Das Gerät ist leicht zu transportieren und wird mit einem Micro-USB Kabel aufgeladen. Der Veco Tank ist kompatibel mit dem ECO Universal-Verdampferkopf, sodass Sie nur den ECO Verdampferkopf ersetzen müssen.

Tarot Nano Kit, das wirklich kleine große Kit!

Bitte lesen Sie diese Bedienungsanleitung sorgfältig durch, um eine ordnungsgemäße Verwendung zu gewährleisten. Für weitere Informationen oder Fragen zu diesem Produkt oder zur Benutzung, besuchen Sie bitte [www.vaporesso.com](http://www.vaporesso.com)

## Spezifikationen

### Tarot Nano Mod

Abmessungen: 69x38x22,5mm

Ausgabemodus: Smart VW, CCW, VT(Ni200/SS/Ti) CCT, TCR, Bypass

Temperatur Bereich: 100°C -315 °C/280F-600F

Ausgabeleistung: 5W - 80W

Unterstützte Widerstände: 0.05Ω-5Ω

USB updatefähige und anpassbare firmware

Anschluß: 510 Gewinde

Display: OLED

Entladestrom: <35A

Spannungsbereich: 0 – 8,5V

Akku: integrierter 2500mAh Akku

### Tarot Nano Mod

Lieferumfang

1 x Tarot Nano Mod

1 x USB-Ladekabel



## **Spezifikationen**

### **Veco Tank**

Abmessungen: 22 x 48mm

Gewicht: 37g

Füllvolumen: 2ml

### **Tarot Nano Starter Kit**

Lieferumfang

1 x Tarot Nano Mod

1 x USB-Ladekabel

1 x Veco Tank mit ECO

Verdampferkopf (vorinstalliert)

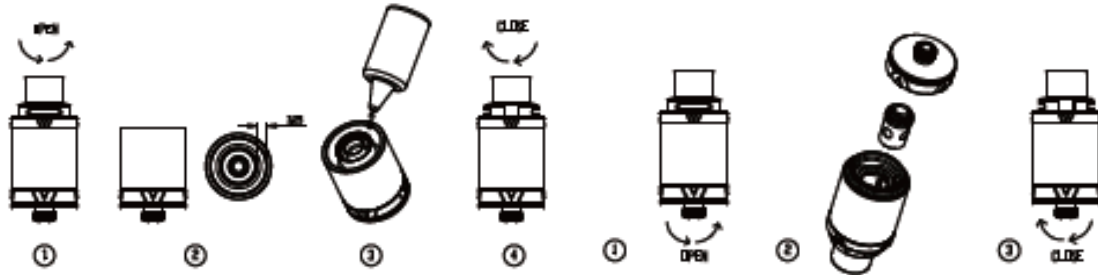
1 x Ersatz ECO

Verdampferkopf

1 x Ersatz Pyrex-Glas

### **Gebrauchsanleitung:**

1. Ein- / Ausschalten: Drücken Sie die Feuertaste 5 mal innerhalb von 2 Sekunden, um das Gerät ein. Mit weiteren 5 mal Drücken schalten Sie das Gerät wieder aus.
2. Dampfen: Halten Sie die Feuertaste gedrückt und ziehen Sie mit dem Mund durch das Mundstück am Verdampfer. Lassen Sie die Feuertaste los und atmen Sie aus.
3. Bildschirmanzeige: Nach dem Einschalten zeigt das OLED Display Spannung, Widerstand, Akkustand, Temperatur, Ausgangsleistung an; wenn das Gerät für 20s nicht verwendet wird, wird das Display ausgeschaltet, durch Drücken einer Taste wird der Bildschirm eingeschaltet.
4. Automatische Verdampfererkennung: Der Mod liest den Widerstand der Wicklung, sobald die Verbindung erkannt wird. Es wird auch der Drahttyp erkannt, wenn ein Kanthaldraht verwendet wird, wechselt der Mod automatisch vom TC-Modus in den Watt-Modus.
5. Einstellknöpfe verriegeln / entsperren: Wenn das Gerät eingeschaltet ist, halten Sie die Taste Mode und die Taste "+" gleichzeitig zwei Sekunden lang gedrückt, die Auf- und Ab-Tasten werden gesperrt und der Bildschirm zeigt "SYSTEM LOCKED" an. Drücken Sie die Taste Mode und die Taste "+" noch einmal zum entsperren, der Bildschirm zeigt "SYSTEM UNLOCKED" an.
6. Display Drehen: Halten Sie die Tasten "+" und "-" 2 Sekunden lang gleichzeitig gedrückt, um die Anzeige um 180 Grad zu drehen.
7. Umschalten der Dampf-Modi: Drücken Sie die Mode-Taste für drei Sekunden, um zwischen VW / VT (Ni200, SS, Ti) / Smart VW /TCR / BYPASS / CCW / CCT-Modi.
8. Aufladen: Stecken Sie das Mikro-USB-Kabel ein, um den Akku aufzuladen, OLED-Anzeige aktuellen Batteriestand (0%, 20%, 50%, 80%, Und 100%), Die Anzeige leuchtet während des Ladevorgangs.
9. Firmware Update und Anpassen: Durch eine einfache Software kann die firmware aktualisiert und angepasst werden, sie kann direkt von unserer Webseite heruntergeladen werden. Die Software wird auf Windows-Systemen ausgeführt und wird in englischer Sprache verfügbar sein. Es wird auch ein "Hilfe" -Abschnitte für dringende Fragen. Die Anleitung zur Verwendung unserer Software finden Sie auf unserer Website und Facebook Seite.
10. Einstellen des Zugwiderstandes: Die obenliegende Zugluftregulierung lässt sich mit einer leichten Drehbewegung des obersten Deckels einstellen.
11. Einfüllen des Liquids: Der Tank lässt sich leicht von oben befüllen. Wenn der Verdampfer vollständig zusammengebaut ist, schrauben Sie den oberen Deckel ab und füllen Sie den Tank auf. Stellen Sie sicher, dass das Glas positioniert ist, um ein Verschütten zu vermeiden.



12. Auswechseln des Verdampferkopfes: Bei Bedarf schrauben Sie einfach den Boden ab um einen neuen Verdampferkopf zu installieren. Ziehen Sie den ECO Verdampferkopf aus der Halterung und setzen Sie einen neuen ein. Boden wieder an. Warten Sie nach dem Wechsel um sicher zu gehen, dass sich der neue Verdampferkopf voll Liquid gesaugt hat.

Punkt 10 bis 12 gilt nur für das Tarot Nano Starter Kit.

### So stellen Sie den Modus ein

#### 1) Smart VW-Modus:

Der Smart VW-Modus ist ein fortschrittlicher Variable Watt-Modus. Er gibt Ihrem Mod die Fähigkeit die passende Leistung für Ihren Verdampfer automatisch auszuwählen nachdem er den Widerstand gelesen hat. Sie können aber wie bei jedem geregelten Watt-Modus die Leistung nach Ihrem Geschmack über den gesamten Watt-Bereich ändern.

#### 2) CCW-Modus:

Drücken Sie im Smart VW-Modus die Mode Taste dreimal nacheinander, um CCW auszuwählen. Wählen und halten Sie den Mode Taste zur Bestätigung. Jetzt können Sie in 1 Sekundenschritten die Wattzahl mit den Plus- und Minus-Tasten ändern und mit der Mode Taste bestätigen.

Wenn Sie alle Änderungen eingestellt haben, halten Sie die Mode Taste zum Speichern und beenden gedrückt.

#### 3) TC-Ni / TC-Ti / TC-SS / TCR (M1, M2) Modus

Im TC-Modus unterstützt das Gerät Drähte aus Nickel 200 (TC-Ni), Titan (TC-Ti) und Edelstahl 316 (TC-SS).

Im TCR-Modus (Temperaturkoeffizient des Widerstandes) können Sie auch andere Temperaturkoeffizienten eingeben und über den Mod regeln.

#### Die Einstellung des TCR-Modus (M1, M2):

Wählen Sie im Menü den TCR-Modus (M1, M2), Drücken Sie dann 3 mal auf die Mode Taste.

1. Drücken Sie die Modus-Taste, um zwischen M1, M2 zu wählen.

2. Drücken Sie die Auf- oder Ab-Taste, um den TCR-Wert entsprechend dem Material des verwendeten Drahtes zu erhöhen oder zu verringern.

Das Folgende sind verschiedene TCR-Wertebereiche für verschiedene Drähte für Sie als Beispiel:

Material	Nickel	Titan	NiFe	SS(303, 304, 316, 317)
TCR Bereich	600-700	300-400	300-400	80-200


Anmerkung:

1. Der TCR-Wert in der Tabelle ist der mit 10 multiplizierte Wert des tatsächlichen TCR.

2. Unser Gesamtbereich des TCR-Wertes ist 1-1000.

**Temperatur einstellen:** Im TC-Ni / TC-Ti / TC-SS / TCR (M1, M2, M3) kann die Temperatur von 100-315 °C oder 200-600 °F

durch Drücken der Taste "+" und "-" eingestellt werden. Jeder Druck der Tasten erhöht oder verringert die Temperatureinstellung um 5 °C oder 10 °F. Durch langes Drücken der Tasten lässt sich die Temperatureinstellung schnell erhöhen oder verringern.

**Widerstand sperren /entsperren:** Im TC-Ni / TC-Ti / TC-SS / TCR (M1, M2) -Modus drücken Sie gleichzeitig die Taste "-" und Mode Taste für 2s um den Widerstandswert zu sperren oder entsperren, auf dem Display erscheint . Achtung: Wenn Sie einen anderen Verdampfer aufschrauben wird der gesperrte Widerstand nicht geändert.

**Automatische Verdampfererkennung:** Um einen besseren Temperaturkontrolle zu erzielen, wird der Mod den Benutzer fragen, ob der neue Verdampfer aufgeschraubt wurde. "OLD LOAD: -, NEW LOAD: +" erscheint auf dem Display. Wenn Sie einen neuen Verdampfer aufgeschraubt haben, drücken Sie "+", der Mod wird den neuen Widerstand einlesen, wenn nicht, drücken Sie "-", der Mod wird den letzten eingelesenen Widerstand verwenden.

#### 4) Im CCT-Modus:

Drücken Sie in einem beliebigen TC-Modus die Mode Taste dreimal nacheinander, um CCT auszuwählen. Wählen und halten Sie den Mode Taste zur Bestätigung. Jetzt können Sie in 1 Sekundenschritten die Temperatur mit den Plus- und Minus-Tasten ändern und mit der Mode Taste bestätigen. Wenn Sie alle Änderungen eingestellt haben, halten Sie die Mode Taste zum Speichern und beenden gedrückt.

#### 5) Im Bypass-Modus:

Im Bypass-Modus wird die direkte Spannung des Akkus verwendet. Je je voller der Akku geladen ist, desto höher ist die Ausgangsspannung.

Wenn dieser Modus eingestellt ist, kann das Gerät eine Wicklungen unterstützen deren Widerstand im Bereich von 0,05-5ohm liegt.

#### Vorsicht

1. Das Gerät ist für die Benutzung von Personen über 18 Jahren bestimmt, NICHT für Nicht-Raucher, Kinder, Schwangere oder stillende Frauen, Personen mit bestehenden oder mit Gefährdung von Herzerkrankungen, Personen welche die Medikamente gegen Depressionen oder Asthma nehmen. Die elektronische Zigarette dient nicht Raucherentwöhnung.
2. Bitte bewahren Sie dieses Gerät außerhalb der Reichweite von Kindern oder Haustieren auf.
3. Bitte nicht fallen lassen, werfen oder nicht bestimmungsgemäßer Gebrauch kann zu Schäden an Ihrem Mod führen.
4. Stellen Sie es nicht in extreme Temperaturen.
5. Versuchen Sie nicht, die Akkus zu öffnen.

#### Schutzfunktionen

Tiefenentladeschutz  
Kurzschlusschutz  
Niedriger Widerstand Schutz  
Geräteüberhitzungsschutz  
Überspannungsschutz  
Ladeüberwachung  
Akkuverpolungsschutz  
Zugzeitbegrenzung

Diese elektronische Zigarette ist für die Verwendung mit einem Liquid bestimmt, dieses kann Nikotin enthalten. Nikotin ist ein Suchtmittel und dessen Genuss wird für folgende Personengruppen nicht empfohlen:

- Nichtraucher und Personen die laut Gesetz noch nicht Rauchen dürfen
- Schwangere und stillende Frauen

- Personen mit Herzerkrankungen, Magen- oder Zwölffingerdarmgeschwüren, Leber- oder Nierenerkrankungen, langfristige Atemwegserkrankungen oder Atembeschwerden aufgrund von Bronchitis, Emphysem oder Asthma.
- Personen mit Schilddrüsenüberfunktion oder Phäochromozytom (Tumor der Nebenniere, welcher sich auf den Blutdruck auswirken kann).
- Personen welche Medikamente wie Theophyllin, Ropinirol oder Clozapine einnehmen. Falls Sie das Nikotin des Liquid sind Verbindung mit diesen Medikamenten konsumieren, treten möglicherweise folgende Nebenwirkungen auf. In diesem Fall wenden Sie sich bitte an einen Arzt und zeigen Ihm wenn möglich diese Packungsbeilage:
 

-Schwächegefühl	- Magenbeschwerden
-Übelkeit	-Schluckauf
-Schwindel	-Nasenverstopfung
-Kopfschmerzen	-Erbrechen
-Husten	-Palpitationen/Schmerzen oder
-Reizungen im Mund und Hals	unregelmäßige Herzfrequenz

**Design in Kalifornien**

**Hersteller: Shenzhen Smoore Technology Limited**

**Adresse: Building 8, Dongcai Industrial Park, Gushu Town, Baoan District, Shenzhen, China 518102**

**Das ManagementSystem der SMOORE Fabrik wurde geprüft und registrier unter der Norm cGMP ISO13485, ISO9001 und ISO14001**

**TM und ©2016 Vapresso.**

**Alle Rechte vorbehalten.**

**Dieses Gerät darf nicht von Personen unter 18 Jahren oder Nichtrauchern verwendet werden**