



DENNIS FIRE ENGINE

06442

It was in 1895 that the brothers John and Raymond Dennis opened a sports and cycle shop in Guildford High Street. The Speed King and Speed Queen bicycles that they manufactured at this shop were so successful that within three years they had started experimenting with motorised tricycles and shortly afterwards with cars. Here again they met with great success, and full-scale production of cars started in new premises in 1901 and went on until 1913. In the meantime, thought had been given to the manufacture of specialised commercial vehicles, and it was in 1908 that the first fire engine was introduced and taken into service by the City of Bradford. The Dennis, which employed a multi-stage centrifugal pump, was found to be far in advance of the horse-drawn steam fire engines of the day, and within two years production was running at the rate of some 30 a year. In 1915 the London Fire Brigade decided to convert to motor appliances and purchased 68 Dennis's in that year alone. From this point the Company can be said to have taken the lead in the fire engine field and up to, during and since the Second World War Dennis Fire Engines have been

supplied to home and overseas Brigades in ever-increasing quantities. The current range includes Appliances powered by Rolls-Royce petrol engines with automatic or conventional transmissions, and also high-performance diesel engines fitted with pumps up to 1,000 G.P.M. output, and tanks of up to 1,000 gallons capacity, 100ft or 125ft. Turntable Ladders, Snorkels and other specialist Appliances. In addition to being England's leading Fire Engine manufacturers, Dennis Bros. are also manufacturers of an extensive range of municipal and commercial vehicles and lawn mowers. This model is based on the first motor appliance supplied to the City of Coventry Fire Brigade, which, having served in that City for over 44 years, including, of course, in the great raid of October 1941, has been restored by Dennis Bros. to nearly original condition and is preserved at the Guildford factory. It is fitted with a 9.1 litre petrol engine developing 75 B.H.P. at 1,150 R.P.M. and is still capable of pumping 500 G.P.M. of water. Its top speed is about 35 M.P.H. and it weighs nearly 4.5 tons.

C'est en 1895 que les frères John et Raymond Dennis ont ouvert un magasin spécialisé dans la distribution de cycles et d'articles de sport. Les bicyclettes Speed King et Speed Queen qu'ils fabriquaient connurent un tel succès que, trois années plus tard, ils expérimentaient des tricycles motorisés et, peu de temps après, des voitures automobiles. Une fois de plus, leurs produits eurent du succès et en 1901, ils lancèrent, à pleine capacité, une production de voitures automobiles qui se poursuivit jusqu'en 1913. Entre temps, ils mûrirent le projet de construire des véhicules utilitaires spécialisés et c'est ainsi qu'en 1908, on vit la première autopompe, qui fut utilisée par la municipalité de Bradford. On constata que le Dennis, qui était doté d'une pompe centrifuge à plusieurs niveaux, était bien en avance sur les autopompes à vapeur de l'époque, qui étaient tirées par des chevaux. Deux années plus tard, la production annuelle était environ de trente voitures. En 1915, la London Fire Brigade (Brigade des Pompiers de Londres) décida d'adopter les autopompes à moteur et fit l'acquisition de 68 de ces véhicules au cours de cette seule année. La société avait alors acquis une position prééminente sur le marché des autopompes et, jusqu'à la première guerre mondiale, pendant et après la guerre, des autopompes Dennis ont équipé en quantités sans cesse

grandissantes des brigades de pompiers nationales et d'Outre-Mer. La gamme actuelle comprend des autopompes équipées de moteurs à essence Rolls-Royce qui sont dotées de systèmes de transmission automatiques, des autopompes équipées de moteurs diesel munis de pompes d'une puissance pouvant aller jusqu'à 1000 G.P.M., des réservoirs d'une capacité pouvant atteindre près de 4550 litres, d'échelles tournantes de 30,5 m. et de 38 m., de systèmes Snorkel et d'autres dispositifs spécialisés. Outre le fait qu'ils soient les premiers fabricants anglais d'autopompes, les frères Dennis produisent également une large gamme de véhicules destinés aux municipalités, de véhicules utilitaires et de tondeuses. La conception de cette maquette a été fondée sur les structures de la première autopompe livrée à la Brigade des Pompiers de la Municipalité de Coventry. Après avoir servi 44 années, notamment au cours des bombardements d'octobre 1941, cette autopompe a été restaurée et pratiquement remise dans son état premier et elle est à présent conservée à l'usine de Guildford. Elle est équipée d'un moteur à essence de 9,1 litres développant une puissance au frein de 75 B.H.P. à 1.150 tours par minute et peut en même temps pomper 500 G.P.M. d'eau. Sa vitesse maximum est de 56 km/h et son poids est de 4,5 tonnes.

Die Gebrüder John und Raymond Dennis eröffneten ihre Sport- und Fahrradwerkstatt in Guildford High Street im Jahre 1895, um dort ihre "Speed King" und "Speed Queen"-Fahrräder anzufertigen. Ihr Geschäftserfolg war derartig, daß sie bereits nach drei Jahren Versuche mit motorisierten Dreirädern und kurz danach mit Autos anstellten. Da sie auch in dieser Hinsicht erfolgreich waren, konnten sie sich ab 1901 in einem neuen Werk ganz auf die Kfz-Produktion konzentrieren, die bis 1913 fortgesetzt wurde. Sie hatten sich mittlerweile Gedanken über die Anfertigung von Nutzfahrzeugen gemacht und belieferten die City von Bradford im Jahre 1908 mit ihrem ersten Feuerwehrwagen, dem "Dennis". Dennis war aufgrund seiner Ausrüstung mit einer Mehrstufen-Kreiselpumpe den von Pferden gezogenen Dampf-Feuerwehrgenossen jener Zeit weit überlegen, und binnen zwei Jahren erhöhte sich die Produktion auf rund 30 Feuerwehrwagen im Jahr. Die Londoner Feuerwehr entschied sich im Jahre 1915, ganz auf Kraftfahrzeuge umzusteigen, und erwarb allein in jenem Jahr 68 Dennis-Motorspritzen. Man kann also mit Recht behaupten, daß das Unternehmen in dieser Zeit an die Spitze dieses Spezialgebiets aufrückte, und motorisierte Dennis-

Löschtfahrzeuge wurden in der Zeit vor, während und nach dem Zweiten Weltkrieg in ständig steigender Zahl an Feuerwehren im In- und Ausland geliefert. Das heutige Lieferprogramm erstreckt sich von Feuerspritzen mit Rolls-Royce-Vergasermotoren und automatischem oder Schallgetriebe bis zu hochleistungsfähigen Dieselmotoren, von Pumpen und Tanks mit einer Höchstleistung von 4550 l/Min., mit Drehleitern, Atemgeräten und anderen Spezialausrüstungen. Dennis Bros. ist nicht nur der führende Kraftspritzenhersteller in England, sondern bietet auch eine weitläufige Palette an Lastfahrzeugen für die öffentliche Hand, für Industrie und Gewerbe, wie auch an Rasenmähern. Hierbei handelt es sich um ein Modell der ersten Kraftspritze für die Feuerwehr der City of Coventry, die nach einer 44-jährigen Einsatzlänge in jener Stadt, einschließlich dem großen Angriff in Oktober 1941, von Dennis Bros. fast wieder in den Originalzustand versetzt wurde, um im Guildford-Werk ausgestellt zu werden. Diese Kraftspritze ist ausgerüstet mit einem 9,1l Vergasermotor mit 75 BHP bei 1150 U/Min. und sie hat heute noch eine Förderleistung von 2273 l/Min. Ihre Höchstgeschwindigkeit beträgt ca. 35 Meilen/Std., und sie wiegt fast 4,5t.

Fu nel 1895 che i fratelli John e Raymond Dennis aprirono un negozio di articoli sportivi e biciclette nella High Street di Guildford. Le biciclette Speed King e Speed Queen che iniziarono a fabbricare in questo negozio ottennero un tale successo che dopo appena tre anni iniziarono a fare delle prove con dei tricyclo a motore e dopo poco con degli automobili. Anche in questo campo ottennero grandi successi e la completa produzione degli automobili ebbe inizio in nuovi stabilimenti nel 1901 e continuò fino al 1913. Nel frattempo, era stato considerato di iniziare la manifattura di veicoli commerciali specializzati e, nel 1908, la prima autopompa antincendio fu costruita ed entrò in servizio per le Autorità della Città di Bradford. L'autopompa Dennis, che impiegava una pompa centrifuga multi-stadi, si dimostrò superiore alle pompe antincendio trainate da cavalli usate a quel tempo e, nello spazio di due anni, la produzione aveva già raggiunto le 30 unità annuali. Nel 1915, il corpo dei Vigili del Fuoco di Londra decise di passare alle autopompe motorizzate ed acquistò, in un solo anno, 68 unità Dennis. Da quel momento si può dire che la ditta fu all'avanguardia nel campo delle autopompe e fino a, durante e dopo la Seconda Guerra Mondiale, le Autopompe

Antincendi Dennis sono state fornite ai corpi dei Vigili del Fuoco di questa nazione ed all'estero, in quantità sempre maggiori. I modelli correnti includono Unità con motori Rolls-Royce a benzina con trasmissioni automatiche o di tipo tradizionale, ed anche a motori diesel ad alte prestazioni montati con pompe capaci di dare fino a 4600 litri al minuto e serbatoi di 30 e 42 m con capacità fino a 4600 litri. Scale su piattaforme girevoli, Prese d'aria ed altri accessori specializzati. Oltre ad essere i maggiori costruttori inglesi di autopompe antincendi, Dennis Bros. sono anche fabbricanti di una vasta gamma di veicoli usati per trasporti commerciali e per le autorità locali e di fatticatrici. Questo modello è basato sulla prima unità a motore che fu fornita al Corpo dei Vigili del Fuoco della Città di Coventry, che, dopo aver servito in quella città per più di 44 anni, inclusa, naturalmente, la grande incursione dell'ottobre del 1941, è stata restaurata dalla Dennis Bros. e riportata nelle condizioni quasi originali ed è ora conservata nello stabilimento di Guildford. L'unità ha un motore a petrolio da 9,1 litri che sviluppa 75 CV a 1.150 giri al minuto ed è capace di pompare fino a 2300 litri di acqua al minuto. Ha una velocità massima di 56 Km/ora e pesa circa 4,5 tonnellate.

Fue en 1895 cuando los hermanos John y Raymond Dennis abrieron una tienda de deporte y bicicletas en Guildford High Street. Los modelos "Rey Veloz" y "Reina Veloz" que fabricaron tuvieron tanto éxito que durante los tres años siguientes experimentaron con triciclos a motor y tímidamente más tarde con coches. Una vez más tuvieron un gran éxito y en 1901 iniciaron la producción en gran escala de coches en nuevos locales, en lo cual siguieron hasta 1913. En el interín habían considerado la posibilidad de fabricar vehículos comerciales especializados, y en 1908 presentaron el primer coche de bomberos que entró en servicio en la ciudad de Bradford. El Dennis, el cual empleaba una bomba centrífuga de etapas múltiples, resultó ser mucho más avanzado que las máquinas a vapor antincendios tiradas por caballos, y durante los dos años siguientes la producción ascendió hasta unos 30 coches al año. En 1915 la Brigada de Bomberos de Londres decidió invertir en máquinas motorizadas y adquirió en aquel año 68 Dennis. Desde ese momento la Compañía pudo afirmar haber tomado la delantera en el campo de las máquinas antincendios y desde la Segunda Guerra Mundial y después de ella los coches de bomberos Dennis han seguido proveyendo en cantidades siempre en aumento tanto a las Brigadas de

Bomberos en Inglaterra como en el extranjero. La actual serie incluye aparatos impulsados por motores de gasolina Rolls-Royce de transmisión automática o convencional, y también motores diesel de alta ejecución equipados con bombas de más de 1000 GPM de rendimiento, y tanques de más de 1000 galones de capacidad, con un alcance de 100 o 125 pies, Escaleras extensibles, tubos de respiración y otros dispositivos especiales. Además de ser los líderes en la fabricación de bombas de incendios en Inglaterra, Dennis Bros. están manufacturando también una extensa serie de vehículos municipales y comerciales y cortadoras de césped. Este modelo está basado en el primer aparato de motor suministrado a la Brigada de Bomberos de la ciudad de Coventry, el cual, tras servir en dicha ciudad durante más de 44 años, incluyendo por supuesto la incursión en octubre de 1941, fue restaurado por Dennis Bros. casi como el original y se guardó en la fábrica de Guildford. Está provisto de un motor de gasolina de 9.1 litros que desarrolla 75 BHP a 1.150 RPM y es capaz de bombear 500 galones de agua por minuto. Su velocidad máxima es de más o menos 35 millas por hora y su peso es de casi 4,5 toneladas.

Foi em 1895 que os irmãos John e Raymond Dennis abriram uma loja de artigos desportivos e bicicletas em Guildford High Street. As bicicletas "Speed King" e "Speed Queen" que fabricaram nesta loja tiveram tanto êxito que em três anos já se encontravam a fazer experiências com triciclos motorizados e pouco depois com automóveis. Mais uma vez se viram rodeados de êxito e em 1901 iniciaram a produção de automóveis em grande escala e em novas instalações, prosseguindo esta até 1913. Entretanto, tinha-se pensado na produção de veículos comerciais especializados, sendo 1906 a data em que se apressou o primeiro carro de bombeiros que entrou ao serviço da cidade de Bradford. O motor Dennis, que utilizava uma bomba centrífuga de vários tempos, provou ser muito mais avançado do que os carros de incêndios de tracção animal, e ao fim de dois anos a produção decorria ao ritmo de 30 por ano. Em 1915 os Bombeiros de Londres decidiram passar a usar veículos motorizados comprando 68 "Dennis", só nesse ano. A partir de então, pode dizer-se que a Companhia tomou a liderança no campo dos carros de incêndio e até à Segunda Guerra Mundial, ou mesmo durante e até depois desta, os carros bomba de incêndio "Dennis" têm sido usados cada vez em maior número por Brigadas de Bombeiros tanto no Reino Unido como no

estrangeiro. A presente gama de carros inclui veículos equipados com motores Rolls-Royce a gasolina, e transmissões automáticas ou convencionais, bem como motores diesel de alta performance equipados com bombas com uma vazão de 4.546 litros por minuto a 30 e 38 metros, e tanques com uma capacidade máxima de 4.546 litros. Escadas Giratórias, Respiradores e outro equipamento especializado. Além de ser a principal manufaturadora de Carros de Incêndio em Inglaterra, a Dennis Bros. também manufatura uma vasta gama de veículos comerciais e de serviços públicos, bem como cortadores de relva. Este modelo foi inspirado na primeira bomba de incêndio motorizada entregue aos Bombeiros da cidade de Coventry. Esta, depois de servir a Cidade durante 44 anos, que incluíram o grande bombardeamento de 1941, foi restaurada pela Dennis Bros. que a restituiu quase ao seu estado original, e encontra-se presentemente preservada na fábrica de Guildford. Esta equipada com um motor de 9,5 l a gasolina com uma potência de 75 CV a 1.150 R.P.M., capaz de bombear 2.270 l de água por minuto. Tem uma velocidade máxima de cerca de 55 Km/h e pesa quase 4,4 toneladas.



CEMENT
COLLER
KLEBEN
UNIRE CON ADESIVO
PEGAR

COLE
PLAKKEN
LIM
LIIMAA
LIMES



DO NOT CEMENT
NE PAS COLLER
NICHT KLEBEN
NON APPLICARE ADESIVO
NO PEGAR

NÃO COLE
NIET PLAKKEN
ANVÄND INTE LIM
ÄLÄ LIIMAA
LIMES IKKE

GOLD 16: Grip of starting handle, radiator, headlamps, headlamp support, hose connections, all hub caps, bell, bell supports, horn, steering wheel centre, gallows, guard rails, seat supports, seat arms, inlet pipe, inlet cover, inlet valve, outlet screw valves, handles of brake and gear levers, side lights, steering column rods, helmets, belt buckles and buttons of crew handles of rollers and bonnet side handles, king pin shrouds.
SILVER 11: Fan, engine assembly, pump gear box assembly, flywheel, flywheel coupling, gear box, exhaust, top of rear platform, cab floor, rear axle assembly, pump gear lever, pump drive arm, top of base plate of pump casing, pulley wheels, pump drive, hose gutter, top of running boards, bonnet sides and top, headlamp lens.
MATT BLACK 33: Number plates, front axle, road springs except for shackles, fan belt, road tyres, boots of crew, priming engine and gears, chassis frame, rear chassis brace, dash box, rim of steering wheel, seat back, seat, front of radiator.
DARK BLUE 19: Uniform of crew.
MATT WHITE 34: Hoses.
NATURAL WOOD 110: Rollers, ladders except for ladder retaining lugs, top ladder wheels and axle which are red, and pulley wheels, which are silver.
BEACON RED 19: All other parts.

OR 16: Poignée de la manivelle, radiateur, phares, supports des phares, raccords des durites, tous les enjoliveurs, cloche, support de la cloche, avertisseur, partie centrale du volant, potence, barrière de sécurité, support du siège, accoudoir du siège, tuyeau d'arrivée et gaine, valve de sortie, valves de sortie à vis, poignées des leviers de frein et de vitesse, feux latéraux, barres de la colonne de direction, casques, boucles des ceintures et boutons de l'équipage, poignées des roulements et poignées latérales du capot, protection de la clavette principale.
ARGENT 11: Ventilateur, bloc moteur, bloc de la boîte de vitesse de la pompe, volant, atelage du volant, boîte de vitesse, tuyeau d'échappement, osseus de la plate-forme arrière, plancher de la cabine, assemblage de l'essieu arrière, levier de vitesse de la pompe, levier de commande de la pompe, dessus du socle de la pompe, rouets de poulie, commande de la pompe, gouttière des durites, dessus des marchepieds, côtes et dessus du capot, objectifs des phares.
NOIR MAT 33: Plaques d'immatriculation, essieu avant, suspension (mais on mettra les chaînes), courroie du ventilateur, pneus de l'autopompe, botes de l'équipage, moteur et mécanismes d'amorçage, cadre du châssis, support arrière, tableau de bord, pourtour du volant, arrière du siège, siège, devant du radiateur.
BLEU FONCÉ 19: Uniforme de l'équipage.
BLANC MAT 34: DURITES.
COULEUR BOIS NAT 110: Rouleaux, échelles à l'exception de l'échelle maintenant les tenons, roues de l'échelle supérieure et axe (qui sont rouges), rouets de poulie (qui sont de couleur argent).
ROUGE BALISE 19: Toutes les autres pièces.

GOLD 16: Starter-Handgriff, Kühler, Scheinwerfer und -halterungen, Rohrverbindungen, alle Radkappen, Glocke und -halterung, Signalhorn, Lenkradmittlepunkt, Gabeln, Schutzschienen, Sitzhalterungen und -armlehnen, Saugrohr und -deckel, Auslaufventile, Griffe der Handbremse und des Schalthhebels, Seitenleuchten, Lenkradstangen, Schutzheime, Koppelschlösser und Knöpfe der Mannschaft, Handgriffe von Rollen und Seitenhauben, Drehverkleidungen.
SILBER 11: Gebläse, Motorenaufbau, Pumpengetriebe, Schwungrad und -kupplung, Getriebekasten, Auspuff, obere hintere Plattform, Kabinenboden, Hinterachse, Pumpengetriebestange, Pumpenantriebsarm, Oberfläche von Pumpengehäuseplatte, Regelschoben, Pumpenantrieb, Schlauchrinne, Oberfläche der Lautbreiter, seitliche und obere Hauben, Scheinwerferglas.
MATTSCHWARZ 33: Kennzeichen, Vorderachse, Fahrfedern außer Laschen, Ventilatormechanik, Reifen, Stiefel der Mannschaft, Anlaßmotor und Getriebe, Chassisrahmen, hintere Chassissträger, Armaturenbrett, Lenkradrand, Sitzlehne, Sitz, Kühlerfront.
DUNKELBLAU 19: Uniform der Mannschaft.
MATTWEISS 34: Schlauche.
NATURHOLZ 110: Rollen und Leitern (außer Halteböcken) obere Leiterräder und Achsen (die rot sind) und Scheiben (die silbern sind).
LEUCHTEND ROT 19: alle andere Teile.

ORO 16: Presa della manovella di avviamento, radiatore, fanali, supporti dei fanali, collegamenti dei tubi dell'acqua, coperchi dei mozz, campana, supporto della campana, tromba, centro del volante di guida, supporti per alberi, scorrimento, supporti dei sedili, braccioli dei sedili, tubi di ingresso, copertura di ingresso, valvole di uscita, valvole a vite, leve dei freni e delle marce, fanali laterali, raggi del volante di guida, caschi, fibbie delle cinture o dei bottoni dei vigili, manici dei rulli e maniglie laterali del cofano, riparo del perno di sterzaggio.
ARGENTO 11: Ventola, gruppo motore, gruppo meccanismo della pompa, volante, accoppiamento del volante, trasmissione tubo dello scappamento, parte superiore della piattaforma posteriore, pavimento della cabina, albero di trasmissione, leva dell'ingranaggio della pompa, braccio trasmissione pompa, parte superiore della piastra di base nella scatola della pompa, ruote delle pulegge, trasmissione della pompa, alloggiamento per i tubi dell'acqua, parti superiori delle pedane, parti laterali e superiori del cofano, lenti dei fanali.
NERO OPACO 33: Numero di targa, assale anteriore, balestre eccetto biscottini, cinghia della ventola, pneumatici, sivali dei vigili, motore di adescamento ed ingranaggi, struttura dello chassis, sostegno dello chassis posteriore, cruscotto, cerchio del volante, schienale sedili, parte anteriore del radiatore.
BLU SCURO 19: Uniforme dei Vigili
BIANCO OPACO 34: Tubi per l'acqua
COLOR LEGNO NATURALE 110: Rulli, scale, eccetto i dispositivi di supporto delle scale, le ruote superiori delle scale e l'assale che sono rossi e le ruote delle pulegge che sono color argento.
ROSSO LUMINOSO 19: Tutte le altre parti.

ORO 16: Mango de la manivela de arranque, radiador, faros delanteros, soportes de los faros delanteros, empalmes de la manguera, tapas de los cubos, campana, soporte de la campana, bocina, eje del volante, horcas, guardarrailes, soportes de los asientos, brazos de los asientos, abertura de la tubería, entrada de la cubierta, salida de la válvula, parte exterior de los tornillos de las válvulas, manivela del freno y barra de transmisión, luces de posición, barra de dirección, cascos, hebillas de los cinturones y botones de la tripulación, asidero de los cilindros y asas de la cubierta del motor, pivote central del anillo de refuerzo lateral de la rueda dentada.
PLATEADO 11: Ventilador, junta del motor, bomba de la junta de la caja de cambios, volante, junta del volante, caja de cambios, escape, parte superior de la plataforma trasera, suelo de la cabina, trasera de la junta del eje, palanca del surtidor, brazo del surtidor, roldanas, bomba de transmisión, cañic de la manguera, tope de los estribos, lazos y tope del capó, lentes de los faros.
NEGRO MATE 33: Placas numeradas, eje delantero, cinta del ventilador, balasta de carretera excepto los grilletes, neumáticos de ruta, botes de la tripulación, motor de arranque y las ruedas dentadas, cuadro del chasis, tramo en la parte trasera del chasis, tablero de instrumentos, rebordo del volante, asiento trasero, asierite, parte frontal del radiador.
AZUL OSCURO 19: Uniformes de la tripulación.
BLANCO MATE 34: Calzas.
MADERA NATURAL 19: Cilindros escaleras excepto la escalera unida al asa, parte alta de la rueda de la escalera y el eje los cuales son rojos, y las roldanas, las cuales son plateadas.
ROJO BRILLANTE: Todo el resto.

OURO 16: Mão de manivela de arranque, radiador, faróis, suportes dos faróis, conectores da mangueira, tampões das rodas, sinets, suporte da sineta, caixa, centro do volante, soportes dos assentos, braços dos assentos, tubo de entrada, Tampa do tubo de entrada, válvula de saída, torneira das válvulas de saída, travão e alavanca de velocidades, indicadores pino-pino, varões da coluna da direcção, capacetes, fivelas e botões da tripulação, pino dos roletes e pegadores laterais do capot, coberturas do veio de transmissão.
PRATA 11: Ventoinha, motor, conjunto da caixa das velocidades, volante do mecanismo, conector do volante do mecanismo, tubo de escape, topo da plataforma posterior, chão da cabina, conjunto do eixo anterior, alavanca da bomba, manivela da bomba, chapa do fundo da caixa da bomba, roldanas, mecanismo da bomba, calha da mangueira, topo dos estribos, topo e laços do capot, lente dos faróis.
PRETO BAÇO 33: Chapas da matrícula, eixo anterior, feixe de molas, exceptuando as manilhas, correia da ventoinha, pneus, botes da tripulação, motor de arranque e mudanças, armação do chassis, braçadeira posterior do chassis, painel de instrumentos, arco do volante, encosto do assento, assento, frente do radiador.
AZUL ESCURO 19: Farda da tripulação.
BRANCO BAÇO 34: Mangueiras.
MADERA NATURAL 110: Reletes, escadas exceptuando presilhas retentoras das escadas, rodado do topo das escadas e eixo que são vermelhos, e roldanas que são de prata.
VERMELHO FOGO 19: Todas as outras peças.

GOLD 16: Handgreep van starter, radiator, koplampen, koplampensteun, slangkoppelingen, alle wielkappen, bel, beisteun, toeter de naaf van het stuurwiel, gaig, vangrail, stoelonderstel, stoelarmleuning, inlaatpijp, inlaatafsluiting, uitlaatklep, uitlaatschroefkleppen, handgreep van rem en versnellingshefboom, zijlichten, stuurkolomstangen, helmen, riemgespen en knopen van bemanning, handgrepen van rol en motorkap zijhandgrepen, bedekking van hoordbouten.
SILVER 11: Ventilator, motor, pompversnellingsbak, vliegwiél, vliegwiélkoppeling, versnellingsbak, uitlaatpijp, bovenkant van achterplatform, cabinevloer, achteras, pompversnellingshefboom, pompaandrijvingsarm, onderplaat van pompomhulsel, katrollen, pompaandrijving, slanggoot, bovenkant van freeplank, zij-en bovenkanten van motorkap, koolampkens.
DÖFZWART 33: Nummerplaten, vooras, draagveren behaivo schakels, ventilatorriem, banden, laarzen van de bemanning, vulmotor en versnellings, chassis, achterchassisdraagband, dashboarddoos, rand van stuurwiel, achterkant van zitplaats, zitplaats, voorkant van radiator.
DONKERBLAUW 19: Uniform van bemanning.
MATWIT 34: Slangen.
HOUTKLEUR 110: Rollen, ladders, behaivo laddertegenthouders, bovenkant ladder, wielen en as die rood zijn, en katrollen, de zilver zijn.
FELROOD 19: Alle andere onderdelen.

GULD 16: Starthandtag, kylare, strålkastare, strålkastarstöd, slangkopplingar, alla navkapslar, klocka, klockstöd, signalhorn, rattens mittpunkt, galge, skyddsråcken, stöd för säten, armstöd, insugningsrör, insugningsskydd, avloppsventil, avloppsskruvventiler, bromshandtag och växelspakarnas handtag, sidljus, styrör, hjälm, manskapets bältspänn och knapper, rullhandtag och motorhuvens handtag, axeltappens skydd.
SILVER 11: Flåkt, motor delar för pumpens växelåda, svånghjul, svånghjulets koppling, växelåda, avgasrör, bakre plattformens topp, förarhytens golv, delar för bakaxeln, handtag för pumpens växel, pumpdrivnings spak, pumpskyddets övre bottenplatta, brytskiva, pumpmotor, pumpens avloppsränna, fotbrädernas översidor, motorhuvens sidor och topp, strålkastarglas.
MATTSVART 33: Nummerplåt, framaxel, stötdämpare utom schackel, flåktrem, hjul, manskapets stövlar, startvev, växelspakar, chassi, instrumentbråda, ratt, säten, kylarens framsida.
MÖRKBLÅ 19: Manskapets uniformer.
MATTVIT 34: Slangar.
NATURTRÅ 110: Rullar, stegar utom spärrfåsten, övre steghjul och axel som är röda, och brytskivor som är i silver.
ELDRÖD 19: Alla andra delar.

KULTA 16: Käynnistyskammien kahva, jäähdynin, etulamput, lamppujen tuet, letkujen liittännät, kaikki pölykapselit, kello, kellontuki, äänitorvi, ohjauspyörän keskiosa, tukiputut, kaidepuut, istuimen alustat, istuimen käsinojat, tuloputki, tuloputken kansit, poistoventtiilit, poistoruuviventtiilit, jarrujen ja vaihdetangon kahvat, sivuvalet, ohjaustangon kepit, kypärät, vöiden soljet ja miehistön napit, telojen kahvat ja moottorin suojaoppelin sivukahvat, saranatappien peilit.
HOPEA 11: Tuuletin, moottorin kokoonpano, pumpun vaihdelaatikon kokoonpano, vauhtipyörä, vauhtipyörän kytkin, vaihdelaatikko, pakoputki, takalavan päällinen, hytin lattia, taka-akselin kokoonpano, pumpun vaihdetanko, pumpun ajokampi, pumppulaatikon joustavien päällinen, väkipyörästön renkaat, pumpun ajo, letkun suuaukko, astinautojen päällykset, suojaoppelin sivut ja päällinen, etulampun linsit.
MATTAMUSTA 33: Rekisterikilvet, etuakseli, jouset paitsi hitossinkilät, tuulettimen hinna, ulkorenkas, miehistön saappaat, syytinmoottori ja vaihteet, alustan runko, takaosan alustan tuki, kojelaudan laatikko, ohjauspyörän runo, istuimen takaosa, istuin, jäähdyntimer, etuosa.
TUMMANVÄRIINEN 19: Miehistön univormut.
MATTVAALKEA 34: Letkut.
LUONNOLLISEN PUUN VÄRINEN 110: Telat, tikaputut paitsi ne tikaputut, jossa on ulkoikeet, päällimmäisten tikapuiden pyörät ja akseli, jotka ovat punaiset ja väkipyörästön renkaat, jotka ovat hopeaa.
HEHKUVAN PUNAINEN 19: Kaikki muut osat.

GULD 16: Startsvingets handtag, kylar, lygter, lygteholdere, slangeforbindeiser, alle navkapsler, klokke, klokkestativ, horn, ratmille, gaiger, roekværk, sædestivere, armkæn, tilgangsør, udgangsventil, udgangsskrueventiler, handtag på bremse- og gearstønger, sidelys, ratstamme, hjelm, bøltestespænder og knapper, rullehandtag og kølehjelmhandtag, styreboltsvøb.
SÖLV 11: Ventilator, motor, pumpegear, svånghjul, svånghjuletskoppling, gearkasse, udstødning, bagplatform, førerhusgulv, bagaksel, pumpegearstang, pumpepindarm, pumpeplade, talerhjul, pumpepæd, slangeafleber, trinbrodder, kølerhjelme, forlygten glas.
MATT SORT 33: Nummerplader, foraksel, fjedre med undtagelse af bindinger, ventilatorrem, dæk, brandfolkenes støvler, pumpemotor og gear, chassisramme, begchassisstivere, instrumentkasse, styr, sæderyg, sæde, forside af køler.
MÖRKEBLÅ 19: Brandfolkenes uniformer.
MAT HVID 34: Slangar
NATURTRÆFARVET 110: Ruller, stiger med undtagelse af sikringsknaster, topsteghjul og aksel, som er røde, og spilhjulene, som er sølvfarvede.
TRAFIKFYRSRÖD 19: Alt andet.

in 1895 openden de gebroeders John en Raymond Dennis een sport- en fietswinkel in de Hoofdstraat van Guildford in Z.O. Engeland. De "Speed King" en "Speed Queen" fietsen die zij in de werkplaats maakten, hadden zoveel succes dat ze binnen drie jaar begonnen te experimenteren met gemotoriseerde driewielers en kort daarna met auto's. Hiermee boekten ze ook weer veel succes en in 1901 werd begonnen met volledige productie van auto's in een nieuw pand en dit ging door tot 1913. In de tussentijd begonnen ze te denken aan het bouwen van gespecialiseerde bedrijfsauto's en in 1908 werd de eerste brandweerauto gepresenteerd en in dienst genomen door de stad Bradford. De Dennis, die een multi-trap centrifugale pomp gebruikte, bleek ver vooruit aan de door paarden getrokken stoombrandspuit van die tijd en binnen twee jaar produceerden ze zo'n 30 per jaar. In 1915 besloot de Londense brandweer om te schakelen naar gemotoriseerde brandweertuigen en kocht alleen in dat jaar al 68 Dennis's. Het kan van nu af aan gezegd worden dat de firma, die vooraan staat op het gebied van brandweerauto's, tot gedurende en sinds de tweede wereldoorlog steeds meer Dennis brandweerauto's geleverd heeft aan binnen- en

buitenlandse brandweerbrigades. De huidige serie bestaat uit brandweertuigen met Rolls-Royce benzinemotoren met automatische of conventionele transmissie en ook krachtige dieselmotoren met pompen met een capaciteit tot 4500 liter per minuut en tanken met inhoud van 4500 liter, 30m of 37m gemotoriseerde brandweeriadders, snorkels en andere speciale apparaten. Niet alleen zijn de gebroeders Dennis de voornaamste fabrikanten van brandweertuigen in Engeland maar ook maken ze een uitgebreide reeks van gemeentewagens, bedrijfsauto's en grasmaaiers. Dit model is gebaseerd op de eerste gemotoriseerde brandweertuigen die aan de brandweer van Coventry geleverd werd, na meer dan 44 jaar in die stad in gebruik te zijn geweest, vanzelfsprekend ook tijdens het bombardement in oktober 1941, en door de gebroeders Dennis tot bijna zijn originele conditie gerepareerd, wordt bewaard in de fabriek in Guildford. Hij is uitgerust met een 9,1 liter benzine motor die 75 rem km ontwikkelt bij 1150 toeren en is nog steeds in staat om 2250 liter water te pompen. Zijn maximum snelheid is ongeveer 60km per uur en hij weegt bijna 4,5 ton.

Det var år 1895 da brøderne John og Raymond Dennis åbnede en sport- og cykelforretning i Guildford High Street. Speed King- og Speed Queen-cyklerne, som de selv lavede, blev inom tre år så populære at de besluttede at begynde at eksperimentere med motoriserede trehjulede og snart derefter med biler. Aven inom detta område var de mycket framgångsrika, och de kunde starta en omfattande bilproduktion år 1901 som fortgick till år 1913. Under tiden började de planera tillverkning av specialfordon, och år 1908 introducerades den första brandbilen som sedan sattes i tjänst i staden Bradford. Brandbilen Dennis, som var utrustad med en flerstegscentrifugalpump, visade sig vara mycket mer avancerad än dåtidens hästdragna brandbilar och inom två år hade tillverkningen nått ca 30 per år. År 1915 beslöt Londons brandkår att övergå till motordrift och redan samma år köpte de 68 Dennis-brandbilar. Från och med denna tidpunkt hade Dennis-förtaget tagit ledningen inom området för brandbilar och ånda tills, under och efter andra världskriget har Dennis-brandbilar levererats i ökande antal till brandkårer i England och utomlands. Det senaste utvaldet

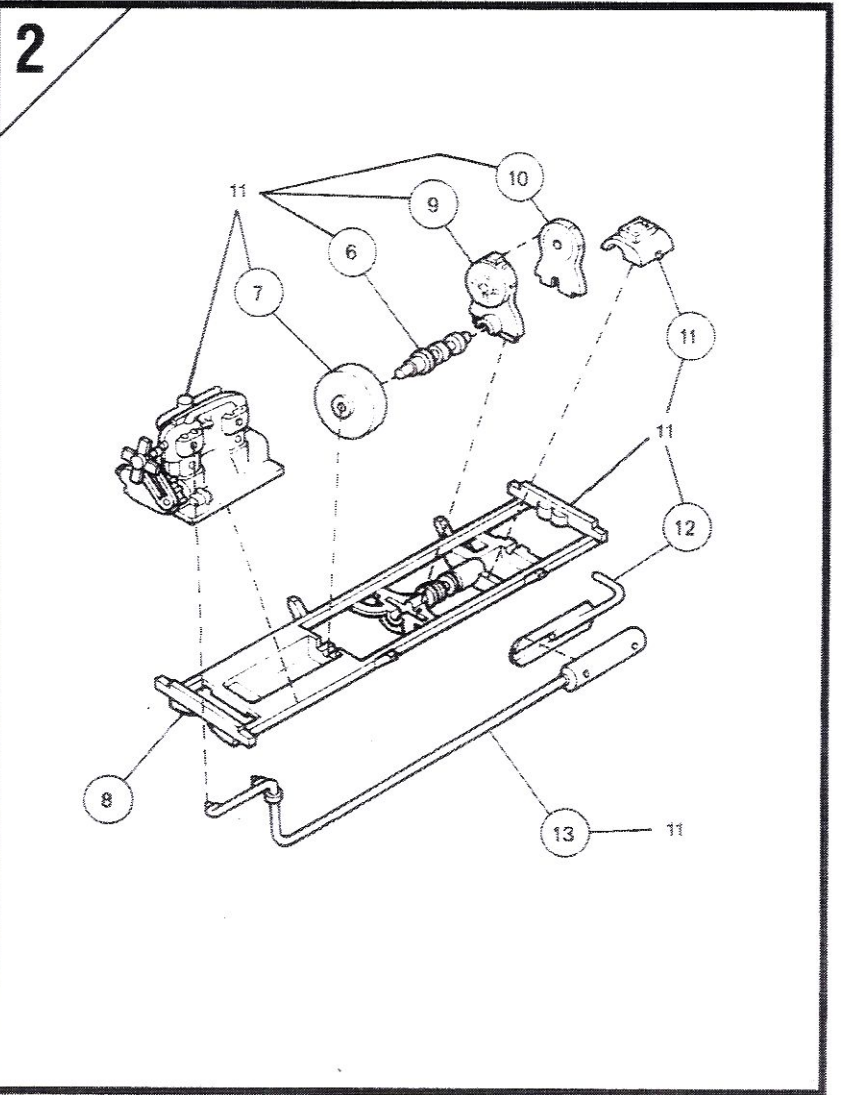
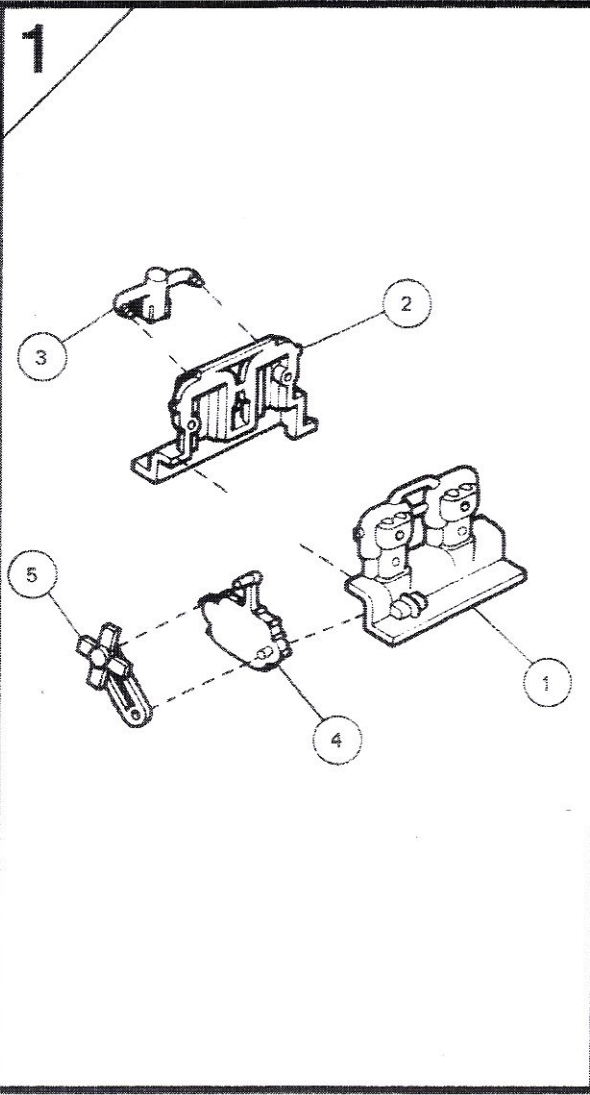
innefattar brandbilar drivna av Rolls-Royce bensinmotorer med automatisk eller manuell växellada, och dessutom högreproduktiva dieseldrivna brandbilar utrustade med pumpar med en effekt på upp till 4546 liter per minut och vattenbehållare med en kapacitet på 4546 liter, 30,5 m eller 38 m. Maskinslagar, höghastighetslagar och andra specialutrustningar ingår även i utvaldet. Dennis Bros. är Englands ledande brandbilstillverkare, och de tillverkar dessutom ett vidsträckt utval av kommunala och kommersiella fordon samt gräsklippare. Denne modell är baserad på den första motoriserade brandbilen som levererades till staden Coventrys brandkår. Brandbilens tjänstgörde i samma stad i över 44 år, vilket betyder att den var i tjänst under det stora angreppet i oktober 1941, och den har restaurerats av Dennis Bros. till nästan ursprungligt skick och bevaras i fabriken i Guildford. Den är utrustad med en 9,1 liter bensinmotor på 75 bromsade hästkrafter med ett varvtal på 1 150 och den kan fortfarande pumpa 2273 liter vatten per minut. Dess maxhastighet är 56,3 km per timme och den väger nästan 4,5 ton.

Oli vuosi 1895, kun veljekset John ja Raymond Dennis avasivat urheilija-pölkkyyräliikkeen Guildfordin High Streetillä. Speed King- ja Speed Queen-nimiset pölkkypyörät, joita he valmistivat tässä liikkeessä, olivat niin suosittuja, että kolmen vuoden kuluessa he alkoivat kokeilla moottorilla varustettuja kolmipyöräisiä pyöriä ja pian sen jälkeen autoja. Tällöinkin alueella he menestyivät hyvin ja täysmittainen autojen tuotanto alkoi uusissa toimitiloissa v.1901 ja jatkui aina vuoteen 1913 asti. Sillä välin erikoistuneiden kaupallisten kulkuneuvojen valmistusta oli harkittu ja v.1908 esiteltiin ensimmäinen paloauto ja se otettiin käyttöön Bradfordin kaupungissa, Dennis, jossa oli monivaihekeskipakospumppu, havaittiin olevan huomattavasti edistyneempi kuin käytössä oleva hevosvetoinen höyryllä toimiva paloauto, ja kahdessa vuodessa tuotanto oli 30 paloautoa vuodessa. V.1915 Lontoon paloauto päätettiin siirtää moottorikäyttöisiin paloautoihin ja hankki 68 Dennis-paloautoa yksinomaan sinä vuonna. Tästä lähtien yhtiön voi sanoa ottaneen johtoon paloautojen markkinoita ja toiseen maailmansotaan mennessä, sen aikana ja sen jälkeen Dennis-paloautoja on toimitettu koti- ja ulkomaisille paloautoille yhä lisääntyvässä määrässä. Nykyinen

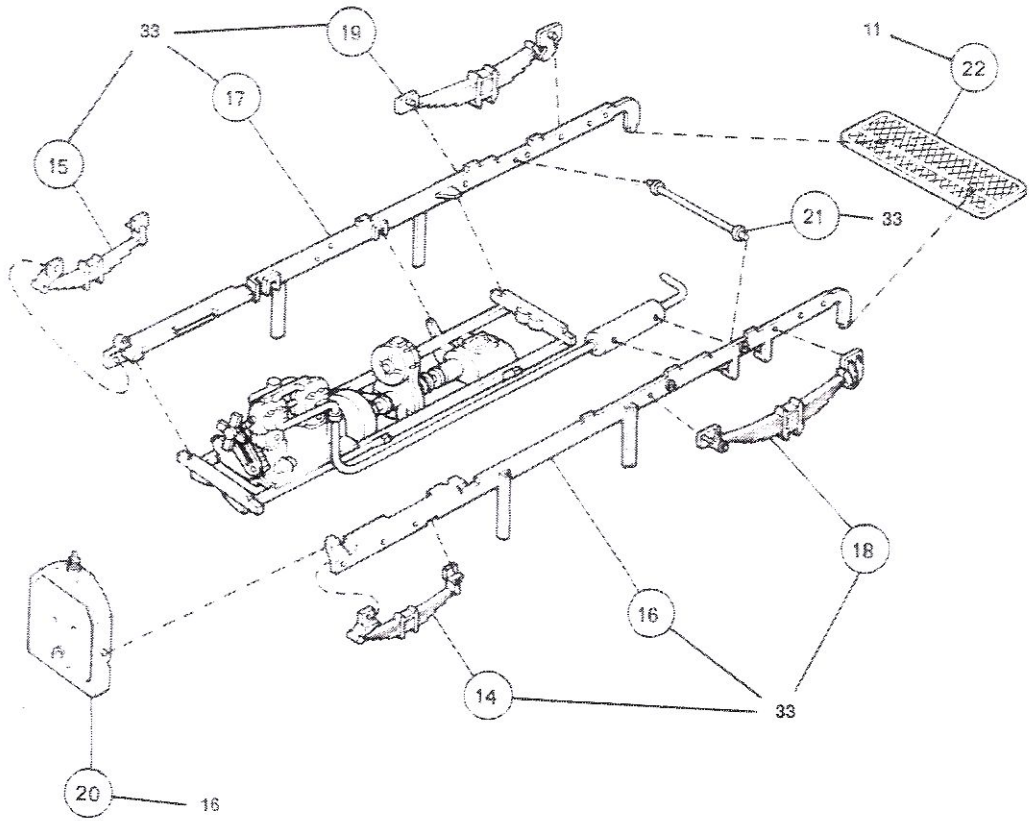
mallisto sisältää Rolls-Royce-bensinmoottorilla käyviä paloautoja, joissa on automaattiset tai tavanomaiset vaihteet, ja myös huipputehokkaita dieselmootoreita, joihin on asennettu pumput, jotka kykenevät pumppuamaan 4 500 litraa minuutissa ja säiliöt, joihin mahtuu 4 500 litraa, jotka ovat joko 30,5 metriä tai 38,1 metriä pitkiä. Kääntöavatkaput, snorkelit ja muut erikoispaloautot. Sen lisäksi, että Dennis Bros. on Englannin johtava paloautojen valmistaja, se on myös monien maiden kunnallisten ja kaupallisten kulkuneuvojen ja ruohonleikkokoneiden valmistaja. Tämä malli perustuu Coventryn kaupungin paloautonalle toimitettuun ensimmäiseen moottoripaloautoon, joka palvelliin kaupunkia yli 44 vuotta, johon sisältyi tietyt myös lokakuun 1941 suuri ilmamomistus on restauroitu Dennis Bros.-yhtiön toimesta mieltä aikuperäiseen kuntoon, ja sitä säilytetään Guildfordin tehtaalla. Siihen on asennettu 9,1 litran bensinmoottori joka kehittää 75 jarrutusvoimaa 1 150 kierrosta minuutissa ja kykenee vielä pumppuamaan 2 250 litraa vettä minuutissa. Sen huippunopeus on n. 35 mailia tunnissa ja se painaa mieltä 4,5 tonnia.

Det var i den sydengelske by Guildford, de Speed King og Speed Queen-cykler, de fremstillede i denne butik, var så store en succes, at de inden der var gået tre år eksperimenterede med motoriserede trehjulede og kort derefter med biler. Igen opnåede de stor succes, og i 1901 begyndte de fuld produktion af biler i nye lokaler, og den fortsatte indtil 1913. I mellemtiden havde de arbejdet med specielle biler til kommercielle formål, og i 1908 var den første brandbil klar og blev taget i brug af Bradford's kommunale myndigheder. The Dennis, der anvendte en fler-trins centrifugalpumpe, viste sig at være langt forud for tidens hestetrukne damp-brandvogne, og før der var gået to år, var årsproduktionen oppe på omkring 30. I 1915 besluttede Londons brandvosen at gå over til motordrevne køretøjer og købte 68 Dennis'er i det år alene. Fra da af må firmaet siges at have taget foringen på brandbilernes område, og indtil, under og siden anden verdenskrig er Dennis-

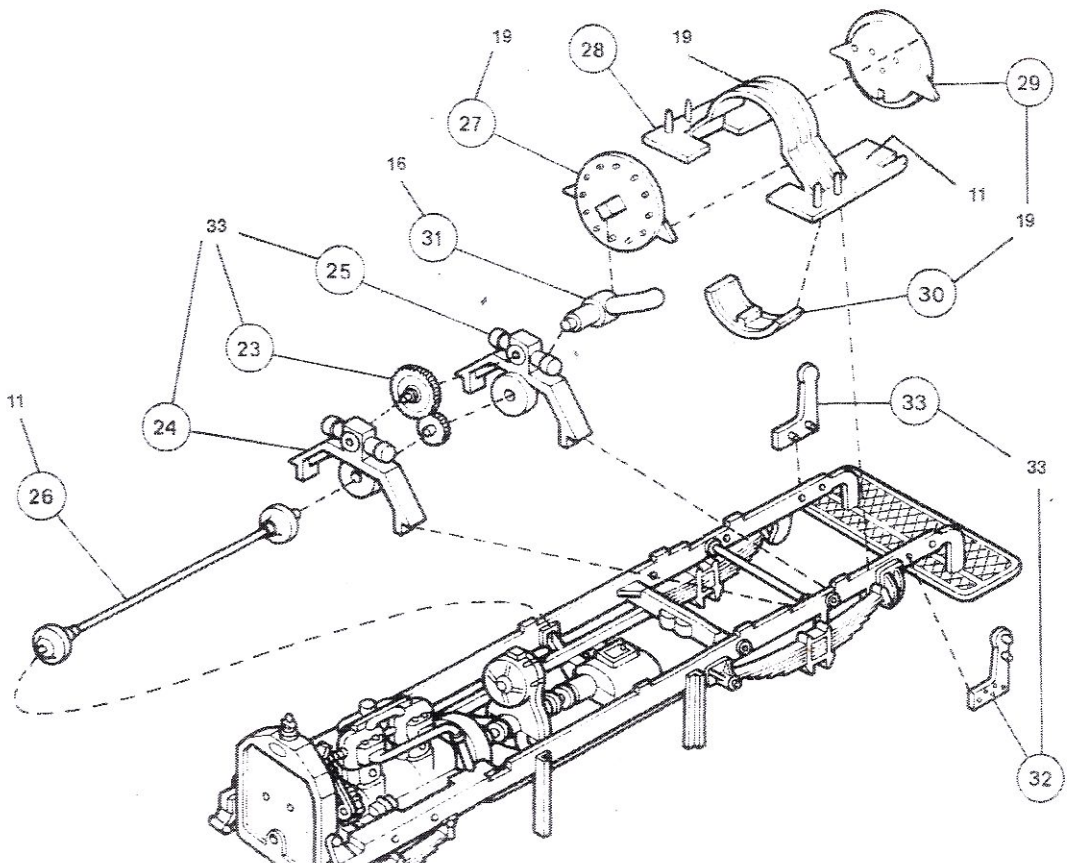
brandbiler blevet leveret i stigende antal til britiske og udenlandske brandvæsen. Udvalget indbefatter idag køretøjer med Rolls-Royce benzinmotorer med automatisk eller konventionel transmission, såvel som højtydende dieselmotorer med pumper, der kan præstere 4.500 l/min og med tanke på indtil 4.500 liter, 30 m eller 38 m drejestiger, snorkler og andet specialudstyr. Foruden at være Englands førende brandbilsfabrikanter fremstiller Dennis Bros også et bredt udvalg af kommunale og kommercielle køretøjer og græsblåsmaskiner. Denne model er baseret på det første motorkøretøj, der blev leveret til byen Coventrys brandvæsen og som efter at have været i tjeneste i 44 år - og bl.a. var i aktion under det voldsomme bombardement af byen i oktober 1941 - blev restaureret af Dennis Bros og nu findes på fabriken i Guildford. Den er udstyret med en 9,1 liter benzinmotor, der udvikler 75 HK ved 1150 omdr. og stadig kan pumpe 2500 l/min. Tophastigheden er ca. 50 km og vægten næsten 4,5 tons.



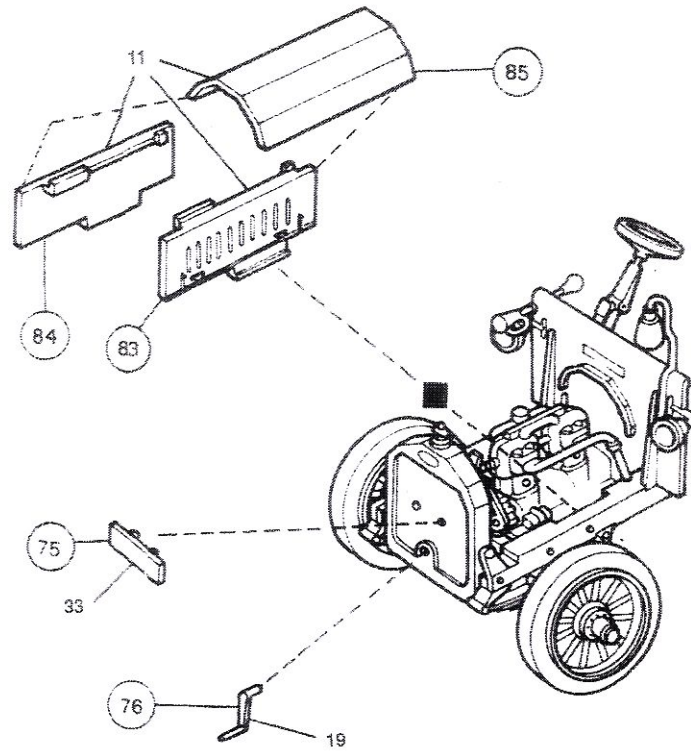
3



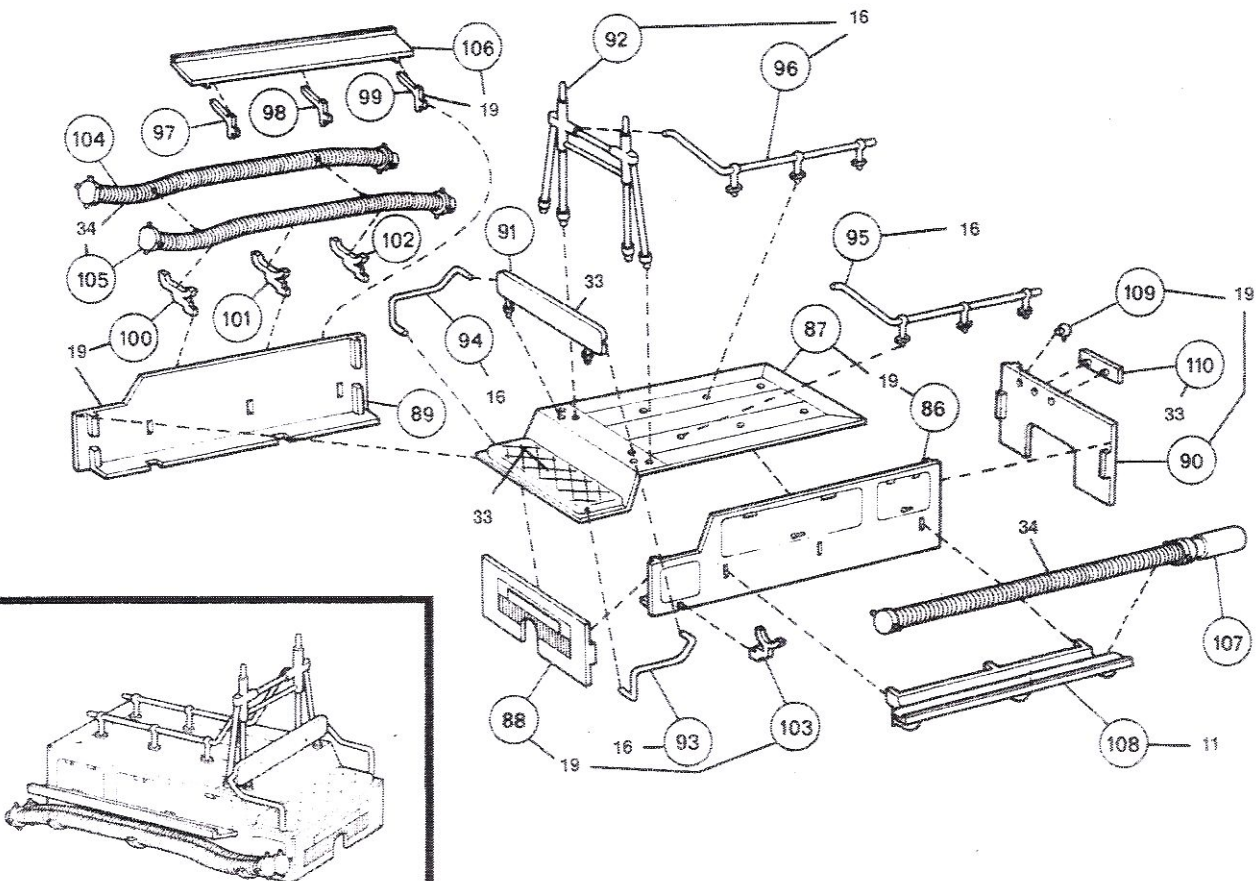
4

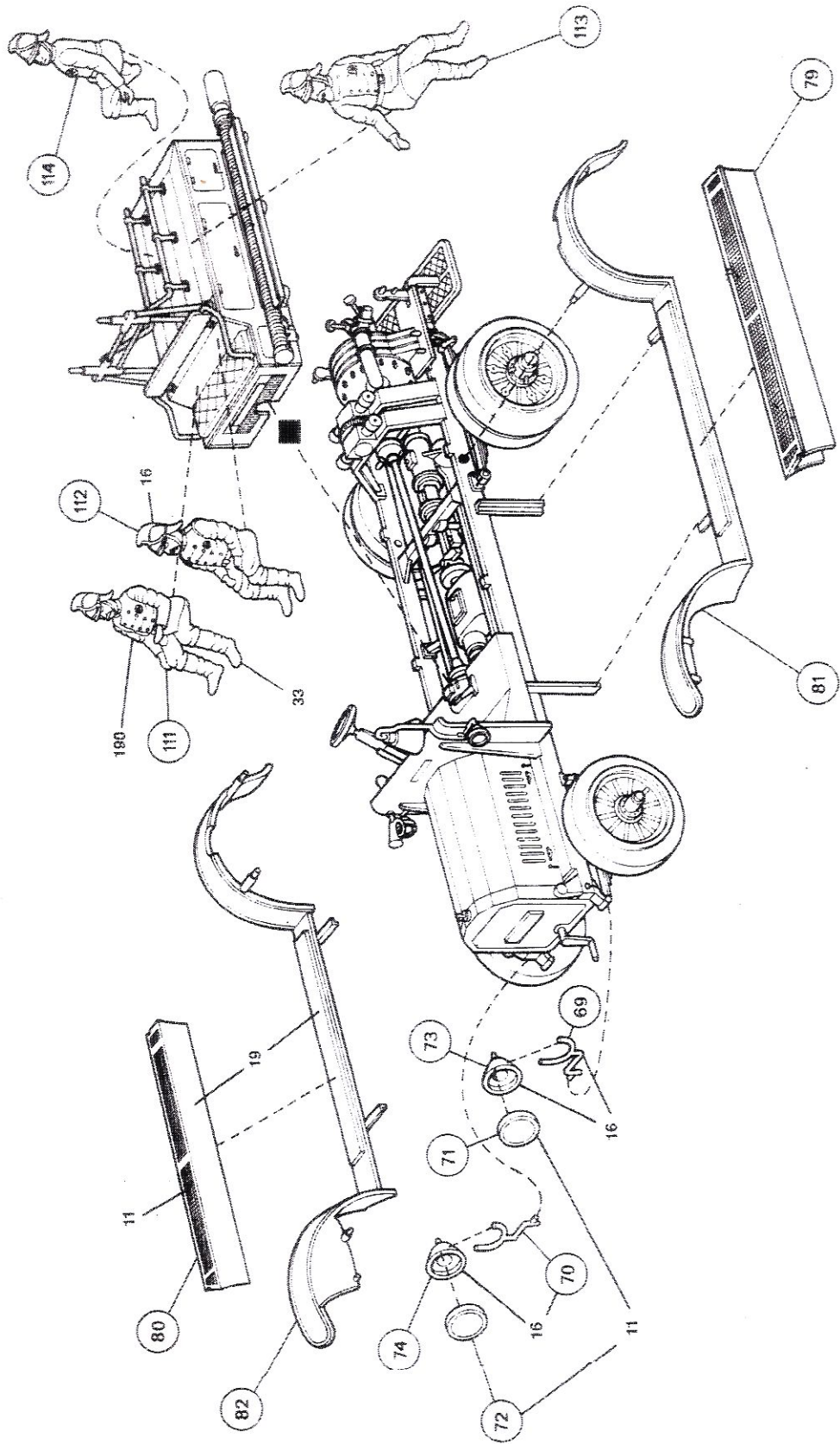


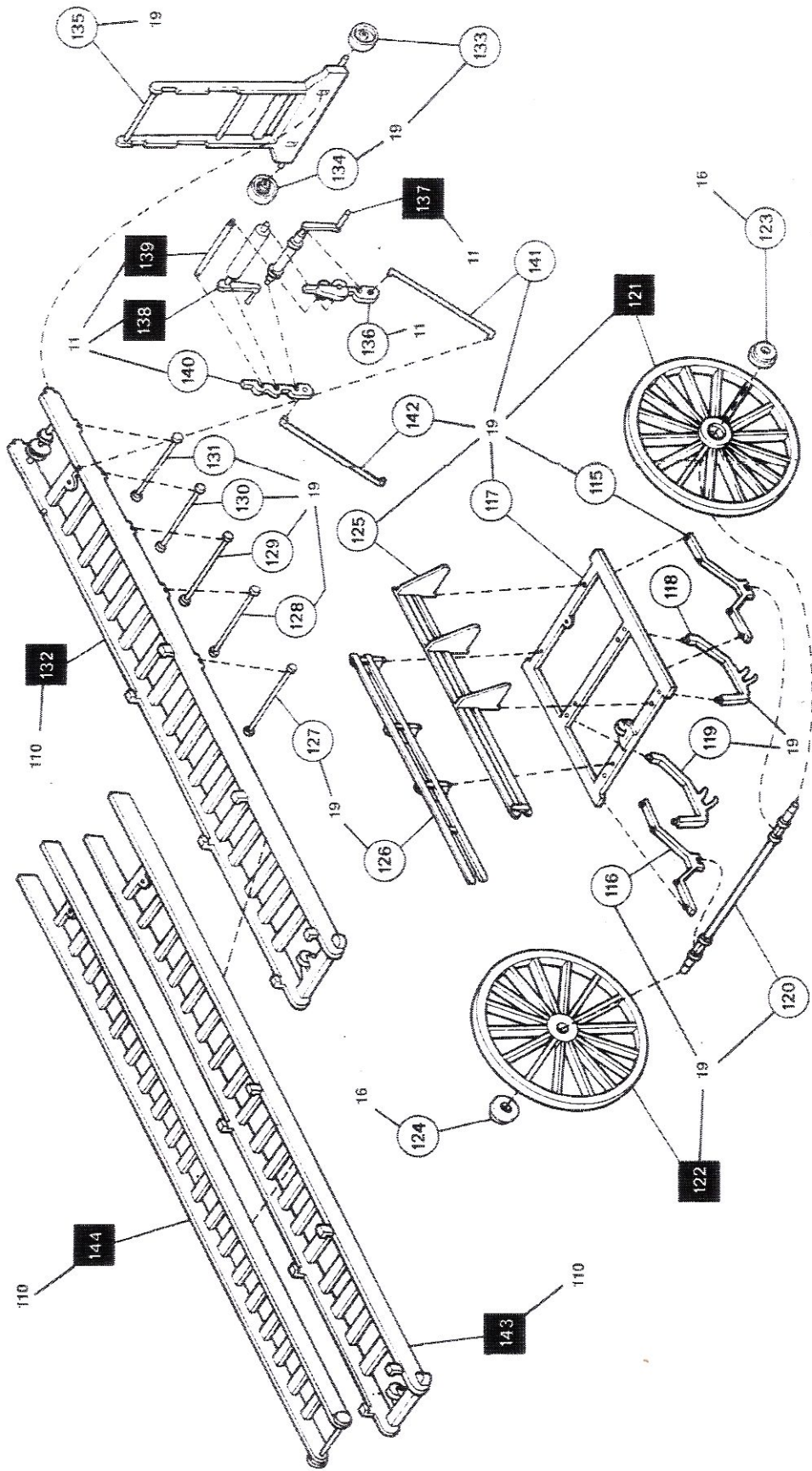
9

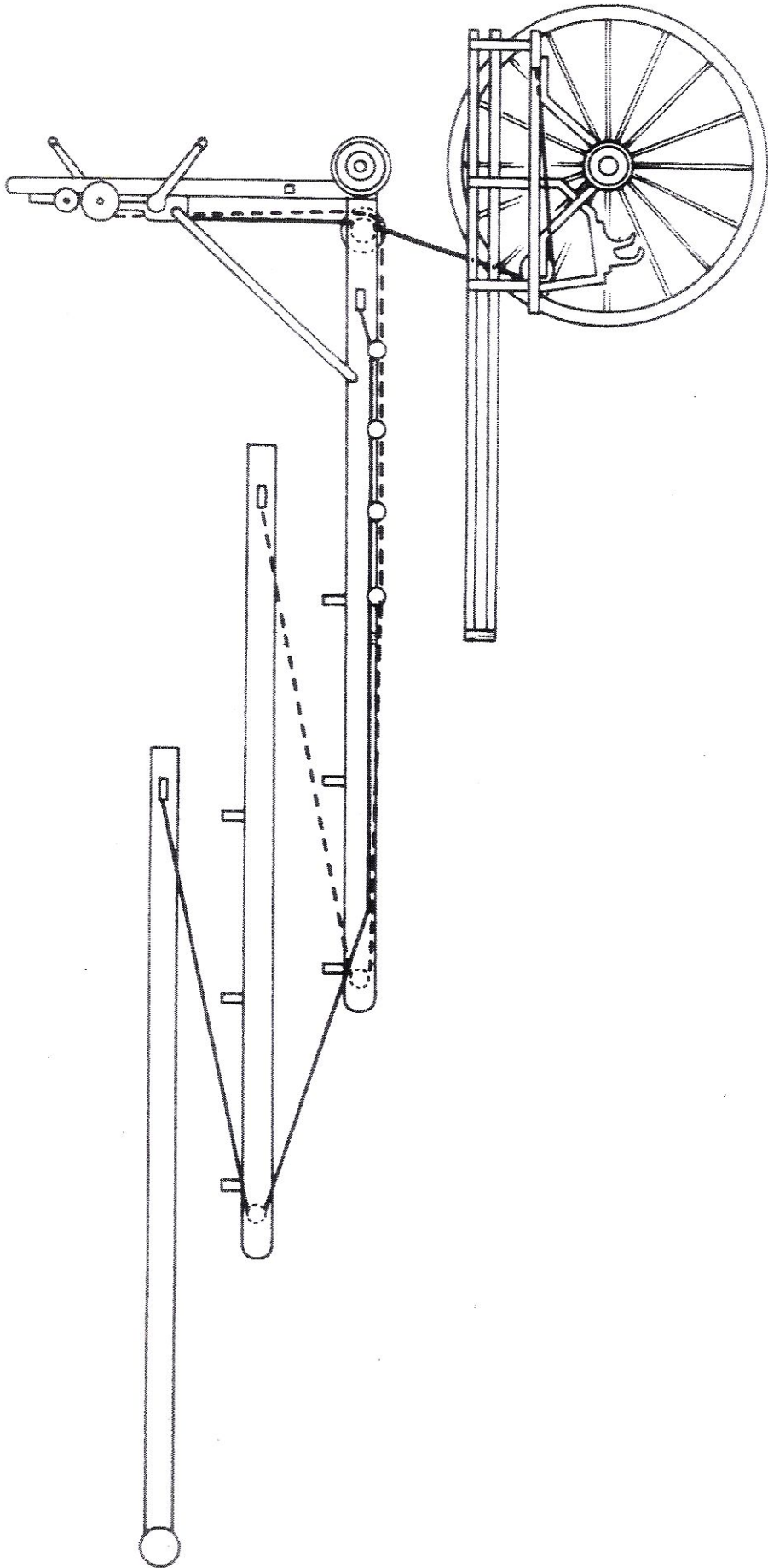


10









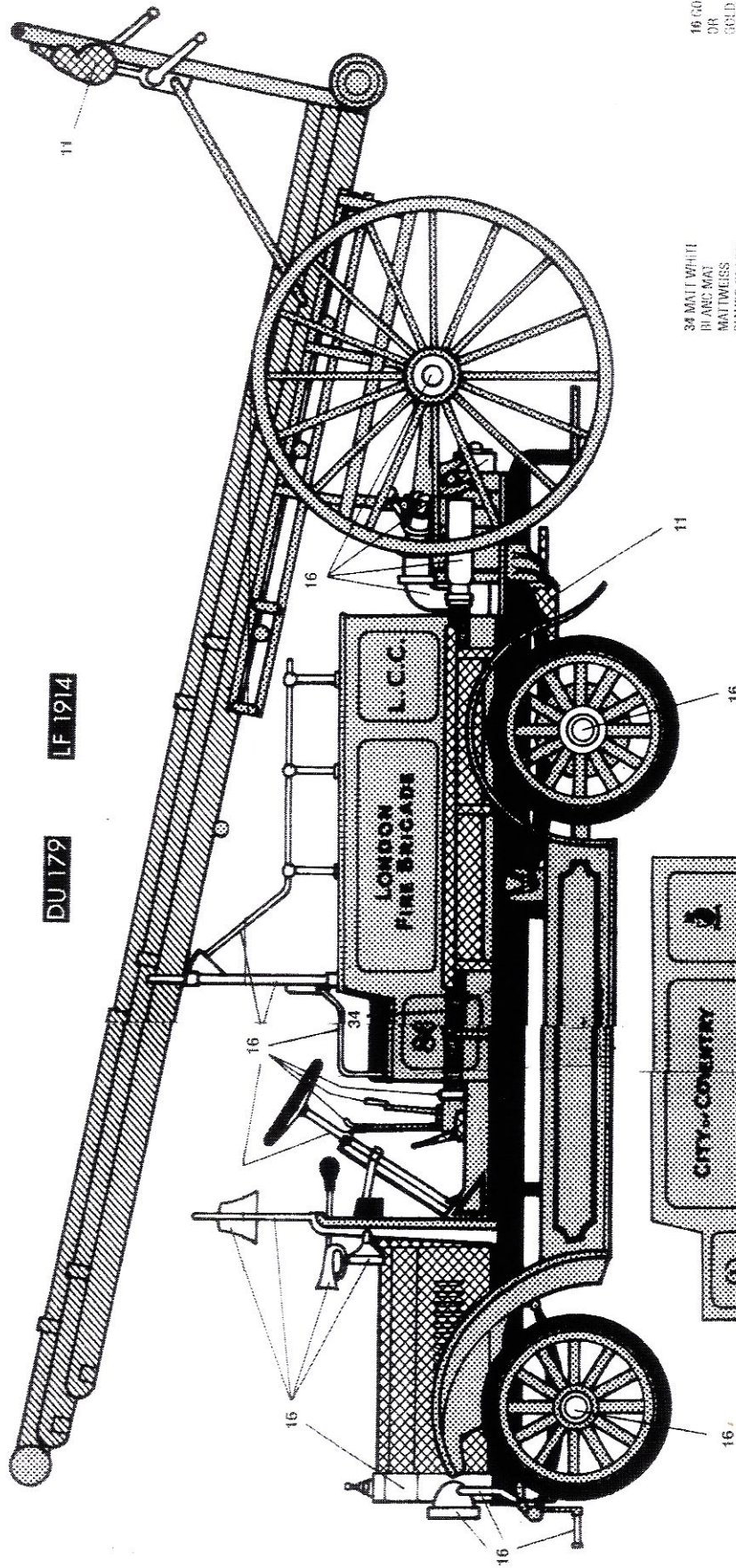


DU 179

LF 1914

DU 179

LF 1914



18 BEACON RED
ROUGE BALISE
LEUCHTEND ROT
ROSSO LUMINOSO
ROD BRELLEANTE
VERMELHO FOGO
FELROD
HEIKUVAAN PUNAMEN
TRAFIKYRSOD

110 NATURAL WOOD
BOIS NATUREL
NATURHOLZ
MADEIRA NATURAL
LEGNO NATURALE
MADEIRA NATURAL
NATUURHOUT
MAALAMANTONTA PUUTA
UGBEHARDLET TRE

11 SILVER
ARGENT
SILBER
ARGENTO
PLATA
PRATA
ZILVER
SILVER
HOPTEA
СОЛВ

33 MATT BLACK
BOIR MAT
MATTSCHWARZ
NERO OPACO
NEGRO MATE
PRETO BACO
DOEZWART
MATTSWART
MATTAMUSTA
MAT SORT

34 MATT WHITE
BIANC MAT
MATWEISS
BIANCO OPACO
BIANCO MATE
FRANCO BACO
MATWIT
MATTVAALKEA
MAT HVID

16 GOLD
OR
GELD
ORO
ORO
OURO
GOLD
SOL D
GOLDA
SOL D

25 OCEAN BLUE
BLETJEFANI
AZZURRI AU
BLU OCEANO
AZUL MARINO
AZUL OCEANO
OCEANBLAU
OCEANBLA
MERENSINIINI
OCEANBLA



SCALE MODEL CONSTRUCTION KIT

STUDY DRAWINGS AND PRACTICE ASSEMBLY BEFORE CEMENTING PARTS TOGETHER. CAREFULLY SCRAPE PLATING AND PAINT FROM CEMENTING SURFACES. ALL PARTS ARE NUMBERED. PAINT SMALL PARTS BEFORE ASSEMBLY.

ETUDIEZ ATTENTIVEMENT LES DESSINS ET SIMULEZ L'ASSEMBLAGE AVANT DE COLLER LES PIÈCES. GRATTEZ SOIGNEUSEMENT TOUT REVÊTEMENT OU PEINTURE SUR LES SURFACES À COLLER AVANT COLLAGE. TOUTES LES PIÈCES SONT NUMÉROTÉES. PEIGNEZ LES PETITES PIÈCES AVANT ASSEMBLAGE.

VOR VERWENDUNG DES KLEBERS ZEICHNUNGEN STUDIEREN UND ZUSAMMENBAU ÜBEN. FARBE UND PLATTIERUNG VORSICHTIG VON DEN KLEBEFLÄCHEN ABKRATZEN. ALLE TEILE SIND NUMERIERT. VOR ZUSAMMENBAU KLEINE TEILE ANMALEN.

STUDIARE I DESIGNI E PRATICARE IL MONTAGGIO PRIMA DI UNIRE INSIEME I PEZZI CON L'ADESIVO. RASCHIARE ATTENTAMENTE LE TRACCE DI SMALTO E CROMATURA DALLE SUPERFICI DA UNIRE CON ADESIVO. TUTTI I PEZZI SONO NUMERATI. COLORARE I PEZZI DI PICCOLE DIMENSIONI PRIMA DI MONTARLI.

ESTUDI LOS DIBUJOS Y PRACTIQUE EL MONTAJE ANTES DE PEGAR LAS PIEZAS. RASPE CUIDADOSAMENTE EL PLATEADO Y LA PINTURA EN LAS SUPERFICIES DE CONTACTO ANTES DE PEGAR LAS PIEZAS. TODAS LAS PIEZAS ESTAN NUMERADAS. ES CONVENIENTE PINTAR LAS PIEZAS PEQUEÑAS ANTES DE SU MONTAJE.

BESTUDEER DE TEKENINGEN EN PROBEER HET SAMENVOEGEN, VOORDAT JE DE ONDERDELEN AAN ELKAAR VASTPLAKT. SCHUUR VOORZICHTIG HET VERGULSEL EN DE VERF VAN DE VAST TE PLAKKEN VLAKKEN. ALLE ONDERDELEN ZIJN GENUMMERD. VERF DE KLEINE ONDERDELEN AL VORENS SAMEN TE VOEGEN.

STUDERA BILDerna NOGGRANT OCH SÄTT IHOP DELARNA INNAN DU LIMMAR IHOP DEM. SKRAPA NOGGRANT BORT FÖRKROMNING OCH FÄRG FRÅN LIMMADE DELAR. ALLA DELARNA ÄR NUMRERADE. MÅLA SMÅDELARNA FÖRE IHOPSÄTTNING.

TUTUSTU PIIRROKSIINN JA HARJOITTELE KOKOAMISTA ENNEN KUIN LIIMAAT OSAT YHTEEN. RAAPUTA MAALI VAROVASTI POIS LIIMATTAVILTA PINNOILTA. KAIKKI OSAT ON NUMEROITU. MAALAA PIENET OSAT ENNEN KOKOAMISTA.

ESTUDE ATENTAMENTE OS DESENHOS. CORTE AS PECAS DAS GRELHAS COM A AJUDA DE UMA LAMINA E LIXE AS ARESTAS DE MODO A SUPRIMIR QUALQUER IRREGULARIDADE. EXPERIMENTE SE AS PECAS ENCAIXAM FÁCILMENTE UMAS NAS OUTRAS ANTES DE COLAR. TODAS AS PECAS ESTAO NUMERADAS. PINTe AS PEQUENAS PECAS ANTES DE COLAR.

TEGNINGERNE BØR STUDERES, OG MÅN BØR ØVE SIG I MONTERINGEN, FOR DELENE LIMES SAMMEN. PLADESTYKKER OG MALING SKAL OMHYGGELIGT FJERNES FRA KLEBEOVERFLADERNE. ALLE DELE ER NUMMEREREDE. SMA DELE SKAL MALES FOR MONTERINGEN.

The varying shades of colour shown in the illustration can be obtained by blending the listed paints.

Les diverses nuances figurant sur l'illustration peuvent être obtenues en mélangeant les couleurs indiquées.

Die verschiedenartigen Farbschattierungen, die auf der Abbildung zu sehen sind, erhält man durch mischen der aufgeführten Farben.

I diversi colori mostrati nell'illustrazione possono essere ottenuti mischiando le vernici elencate.

Los distintos matices de color que se muestran en la ilustración pueden obtenerse mezclando las pinturas de la lista.

Voor het verkrijgen van de verschillende afgebeelde kleurnuances de in de lijst genoemde verf mengen.

De pa bilden visade olika färgnyanserna kan erhållas genom blandning av de pa listan uppförda färgerna.

Kuvassa näkyvät eri värisävyt voidaan valmistaa sekoittamalla luettelossa olevia määlejä.

As várias tonalidades de cores apresentadas na ilustração podem ser obtidas mesclando as tintas que figuram na lista.

De i illustrationen viste forskjellige farvenuancer kan fås ved at blande de pa listen anførte farver.



CEMENT
COLLEZ
KLEBEN
UNIRE CON ADESIVO
CON PEGAMENTO
VASTPLAKKEN
LIMMA
LIMAA
COLAR
KLEBEMIDDEL



CLEAR
CLAR
KLAR
TRANSPARENTE
TRANSPARENTE
SCHÖÖN
GENÖMSKINLIG
KIRKAS
TRANSPARENTE
KLAR



ALTERNATIVE PART
PIECE EN OPTION
ALTERNATIVTEN
PEZZO ALTERNATIVO
PARTE ALTERNATIVA
ANDER ONDERDEEL
ALTERNATIV DEL
VAINTOHTOINEN OSA
PECAS ALTERNATIVAS
ALTERNATIV DEL



DO NOT CEMENT
NE COLLEZ PAS
NICHT VERKLEBEN
NON APPLICARE ADESIVO
SIN PEGAMENTO
NIET VASTPLAKKEN
LIMMA INTE
ALA LIMAA
NAO COLAR
MA IKKE KLEBES

**Ne convient pas aux enfants de moins de 36 mois.
Petits éléments détachables pointus susceptibles d'être avalés.
Informations à conserver.**

**Nicht geeignet für Kinder unter 36 Monaten.
Enthält verschluckbare Kleinteile.
Aufzubewahrende Information.**

**No suitable for children under 36 months.
Small detachable parts, pointed, which may be swallowed.
Please keep this information.**

**No conviene a bambini di meno di 36 mesi.
Piccoli element staccabili, appuntiti, che possono essere ingeriti
Informazioni da conservare.**

**No conviene a niños menores de 36 meses.
Pequeñas piezas, separables y susceptibles de ser ingeridas.
Conservar la información.**

**Niet geschikt voor kinderen jonger dan 36 maand.
Kleine, losse en puntige onderdelen kunnen ingeslikt worden.
Informatie bewaren.**



DENNIS FIRE ENGINE



SERIES 6

1:32

MODEL KIT • MODELE REDUIT • MODELLBAUSATZ