



# 1/600 SCALE MODEL CONSTRUCTION KIT

## H.M.S. AJAX

The cruiser Ajax, the eighth Royal Naval ship to bear the name, was one of the Leander class of 6" gun cruisers and was built by Vickers-Armstrong at Barrow and launched on 1st March, 1934. Early in the second world war the Ajax, her sister ship the Achilles of the Royal New Zealand Navy and the Exeter took part in the remarkable action at the Battle of the River Plate. The German pocket battleship Admiral Graf Spee, a commerce raider which had already sunk several British merchant ships was intercepted at dawn on 13th December, 1939, by the three cruisers commanded by Commodore later (Admiral Sir) H. H. Harwood. The Graf Spee immediately opened fire at a range of nearly ten miles and the three cruisers replied and although completely outgunned closed the range. A Seafox from Ajax was catapulted off and this single aircraft spotted the gunfire for the whole engagement, the Exeter's aircraft both being damaged before they could be launched. In the ensuing battle the Exeter was badly damaged and forced to fall out of the action. Two of the Ajax's turrets were disabled but the pursuit was maintained despite smoke screens and evasive manoeuvres and many hits were scored on the Graf Spee. Shortly after midnight the pocket battleship sought refuge in the neutral harbour of Montevideo. Ajax and Achilles, together with the Cumberland which had arrived from the Falkland Islands lay off the river mouth to await the Graf Spee. On the evening of the 17th December the Admiral Graf Spee weighed anchor but while still in territorial waters the crew were taken off and the Graf Spee blew herself up. The Ajax survived the war which she spent almost entirely with the Mediterranean fleet, being refitted in the U.S.A. in 1943 and was scrapped at Newport in 1948. Her sister ship the Achilles (basically identical) also survived the war and was transferred in 1948 to the Indian Navy and renamed the Delhi. H.M.S. Ajax had a length of 555ft., a beam of 55ft. and a draught of 16ft., displacement was 6,985 tons. Her armament consisted of eight 6 inch guns, eight 4 inch A.A. guns and a variety of smaller anti-aircraft weapons. She originally carried two aircraft and her complement was 550. The geared turbines of 72,000 S.H.P. gave a speed of 32½ knots.

Le croiseur Ajax le huitième de la Royal Navy a porter ce nom était un des croiseurs de la classe Leander à canons de 6 pouces, et fût construit par Vickers-Armstrong à Barrow et lancé le 1er Mars 1934. Au début de la 2ème guerre mondiale "Ajax" son frère "Achilles" de la Royal New Zealand Navy et le "Exeter" prirent part dans la remarquable action de la bataille du Rio de la Plata. Le cuirassé de poche allemand "Admiral Graf Spee", un corsaire qui avait déjà coulé plusieurs navires marchands anglais fût intercepté le soir du 13 Décembre 1939 par les trois croiseurs commandés par le commodore H. H. Harwood (plus tard Amiral) - le "Graf Spee" ouvrit, immédiatement le feu à une distance de près de 10 milles et les 3 croiseurs répondirent, et malgré que le Graf Spee soit hors de portée de leurs canons ils se rapprochèrent. Un Seafox de l'Ajax fût catapulté et ce seul avion conduisit le tir pendant tout l'engagement car les avions de l'Exeter avaient été endommagés avant leurs catapultages. Au cours de la bataille, l'Exeter fût gravement touché et forcé de se retirer. Deux des tourelles de l'Ajax furent mises hors service mais la poursuite continua en dépit des écrans de fumées et des manoeuvres d'évasion et plusieurs coups au but furent marqués sur le Graf Spee. Peu après minuit le cuirassé de poche chercha refuge dans le port neutre de Montevideo. L'Ajax et l'Achilles avec le Cumberland qui venait d'arriver des Iles Falkland, attendirent le Graf Spee au large de l'embouchure du fleuve. Le soir du 17 décembre l'Amiral Graf Spee leva l'ancre mais pendant qu'il était encore dans les eaux territoriales l'équipage fut débarqué et le Graf Spee se saborda. Jusqu'à la fin de la Guerre, l'Ajax fit presque toujours partie de la flotte de la Méditerranée, il fût reconstruit aux USA en 1943 et démolit à Newport en 1948. Son frère "Achille" aussi survécut à la guerre et fut transféré en 1948 à l'Indian Navy ou il fut rebaptisé le "Delhi". HMS Ajax avait 169 m de long, 16,8 m de large et 4,9 m de tirant d'eau un déplacement de 6985 tonnes - l'armement était de huit canons de 6 pouces huit canons anti-aériens de 4 pouces et une variété de petites armes anti-aériennes. L'équipage était de 550 hommes - mes turbines a engrainages de 72.000 CV lui donnaient une vitesse de 32½ noeuds.

Der leichte Kreuzer Ajax, das achte Schiff dieses Namens in der Royal Navy, war einer der Kreuzer der Leander-Klasse mit acht 15,2 cm Geschützen. Bei Vickers-Armstrong in Barrow gebaut, lief die Ajax am 1. März 1934 vom Stapel. Zu Beginn des letzten Krieges war die Ajax zusammen mit ihrem neuseeländischen Schwesterschiff Achilles und dem schweren Kreuzer Essex am Gefecht vor dem Rio de la Plata beteiligt. Das deutsche Panzerschiff „Admiral Graf Spee“ war, nachdem es bereits eine Reihe alliierter Handelsschiffe als sogenannter Handelsstörer (auch Gespensterschiffe genannt) versenkt hatte, von dieser Such- und Jagdgruppe der britischen Marine aufgespürt und am 13. Dezember 1939 gestellt worden. Die Spee eröffnete sofort das Feuer gegen die unter dem Kommando von Commodore (später Admiral Sir) H. H. Harwood stehenden drei Kreuzer auf eine Entfernung von annähernd zehn Seemeilen. Die britische Kreuzerguppe erwiderte das Feuer und verkürzte die Entfernung, um ihre im Kaliber kleineren, aber zahlreicheren Geschütze zum Tragen zu bringen. Eine Seafox der Ajax wurde katapultiert und leitete allein das Feuer der drei Kreuzer, da das Bordflugzeug der Exeter durch frühe Treffer nicht zum Start kam. In der folgenden Schlacht wurde die Exeter sehr schwer beschädigt und mußte abgezogen und auf Grund gesetzt werden. Zwei der vier Türme auf der Ajax fielen aus, dennoch wurde die Verfolgung trotz dichter Vernebelung und Ausweichmanöver der Spee fortgesetzt. Auch die Spee hatte Treffer erhalten, die den Kommandanten Langsdorff veranlaßten, den neutralen Hafen Montevideo anzulaufen. Verwundete zu bergen, Gefechtschäden zu beseitigen und ggfs. Munition zu ergänzen. Ajax, Achilles und der eilends herangeführte schwere Kreuzer Cumberland sperrten die La Plata-Mündung, um die Spee abzufangen. Am Abend des 17. Dezember 1939 lichtete die Spee die Anker, gab noch vor Verlassen der neutralen Gewässer die Besatzung auf einen deutschen Dampfer über und sprengte sich mit dem Rest der Munition in die Luft. Die Ajax überlebte den Krieg, den sie zumeist im Mittelmeer verbrachte. 1943 in den USA grundüberholt, wurde sie erst 1948 in Newport abgewrackt. Ihr fast gleiches Schwesterschiff Achilles kam ebenfalls durch den Krieg und ging 1948 als „Delhi“ an die Indische Marine. Die Ajax verdrängte 6.985 Tonnen, war 169 m lang, 16,8 m breit und ging 4,9 m tief. Mit Parsons-Getriebeturbinen von 72.000 WPS erreichte das Schiff 32,5 Knoten (ca. 60 km). Die Friedensbesatzung bestand aus 550 Mann. Die Bewaffnung bestand aus acht 15,2 cm/L50 Geschützen in Zwillingstürmen, acht 10,2 cm/L45 Zwilling-Flak, vier 4,7 cm Flak, 12 Fla MG, acht 53,3 cm Torpedorohren in Vierlingssätzen, 2 Bordflugzeugen.



CEMENT COLLE KLEBEN



DO NOT CEMENT NE PAS COLLER NICHT KLEBEN

### GENERAL INSTRUCTIONS

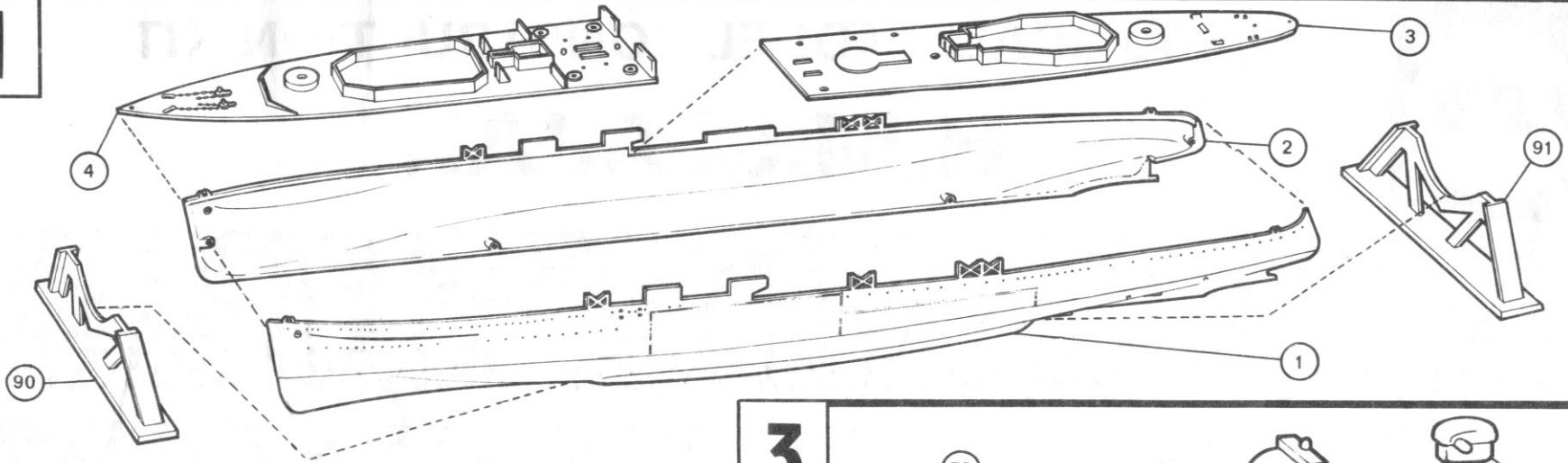
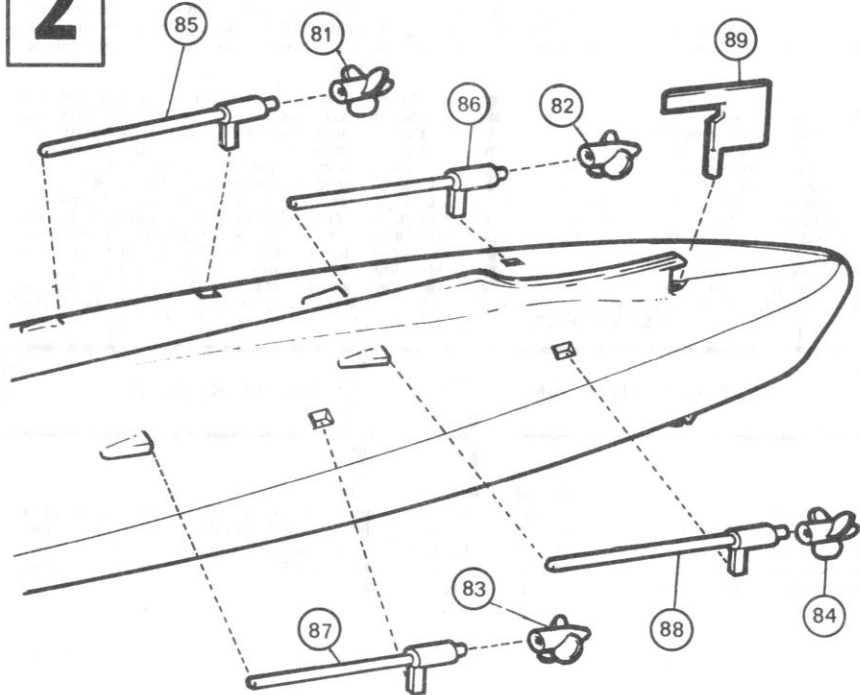
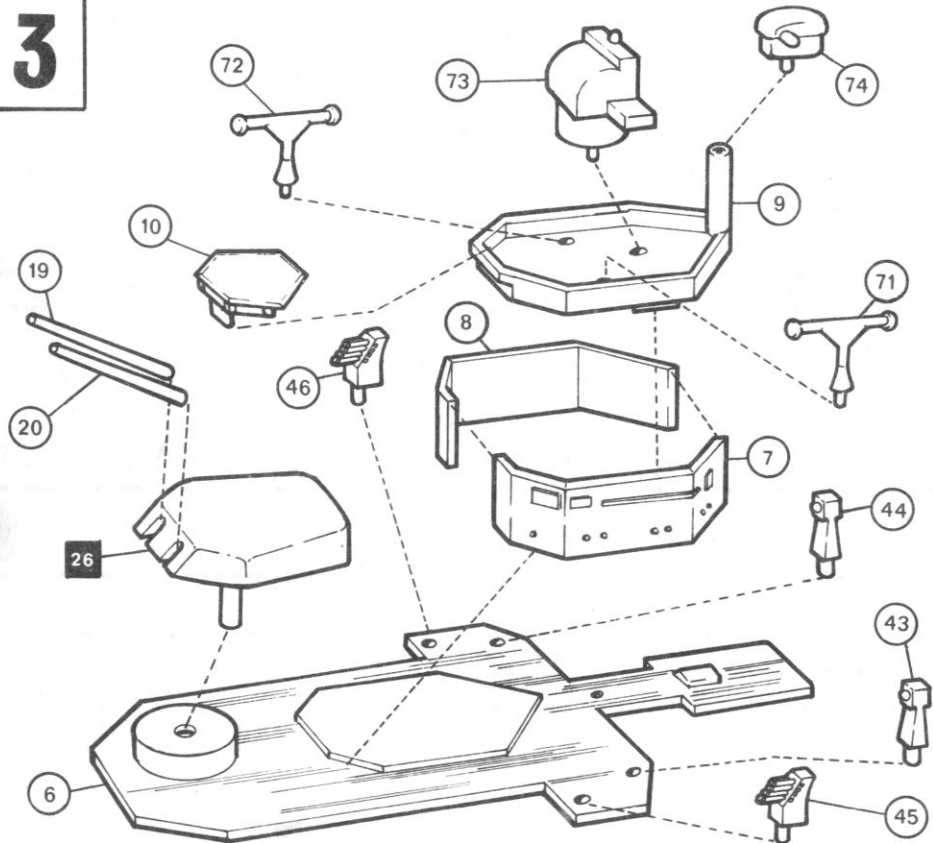
It is recommended that the instructions and exploded view are studied before commencing assembly. Note that some parts are best painted before assembly, such as upper deck details. Also the use of tweezers is recommended for handling small parts. Parts should be as drawn and any moulded tabs removed before assembly. All parts are numbered.

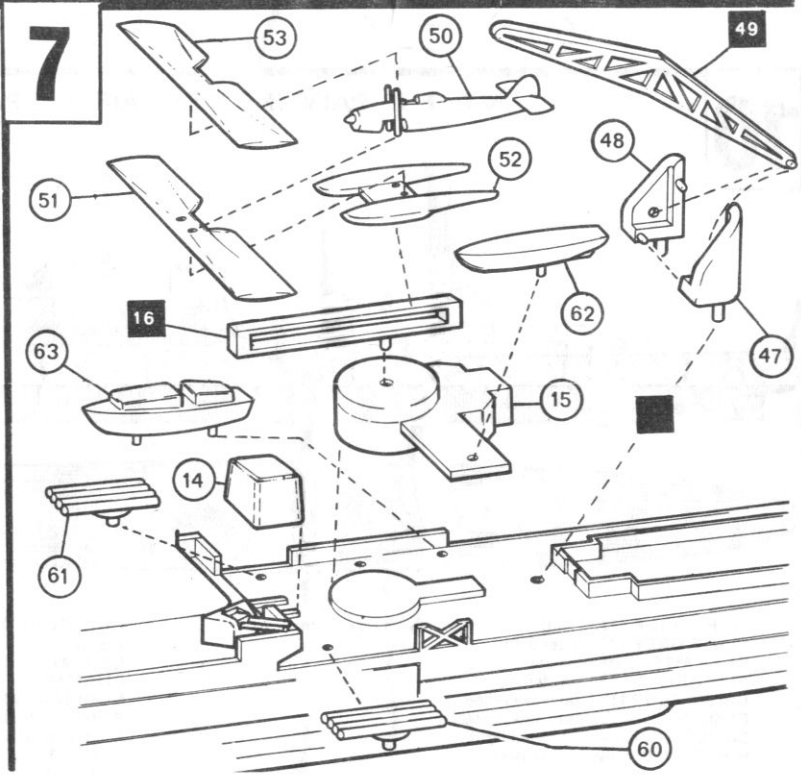
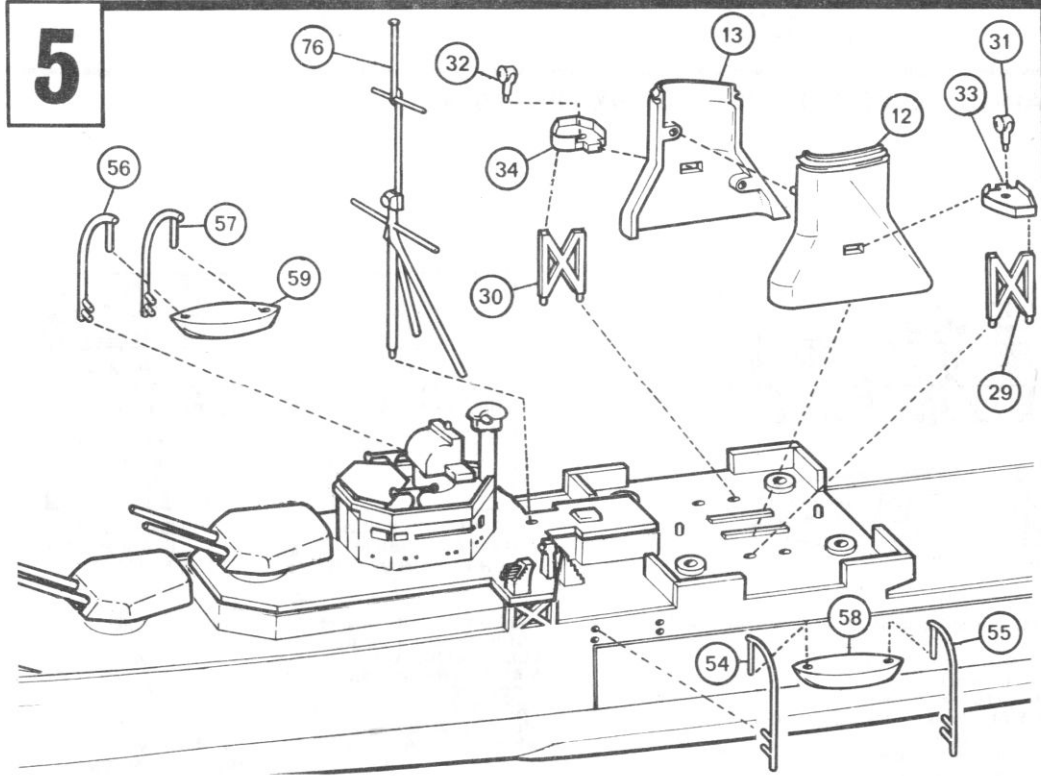
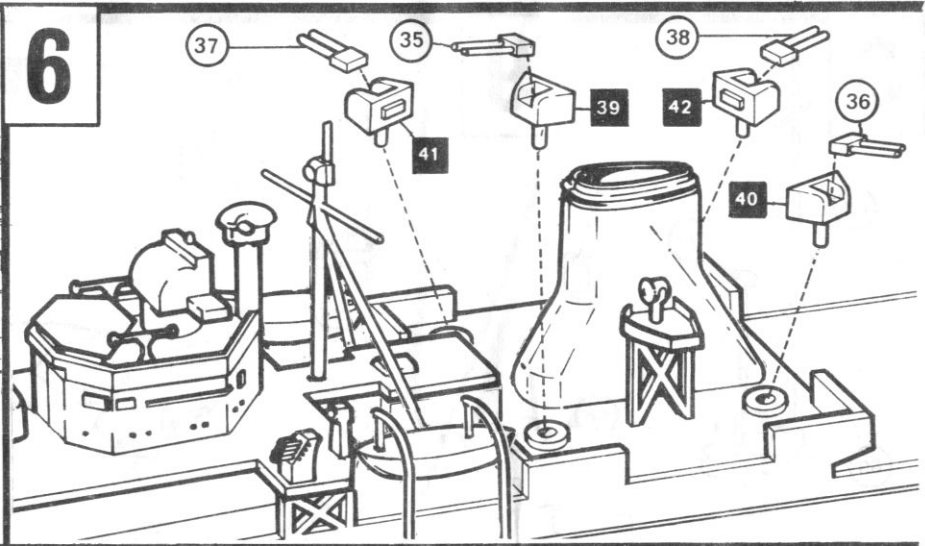
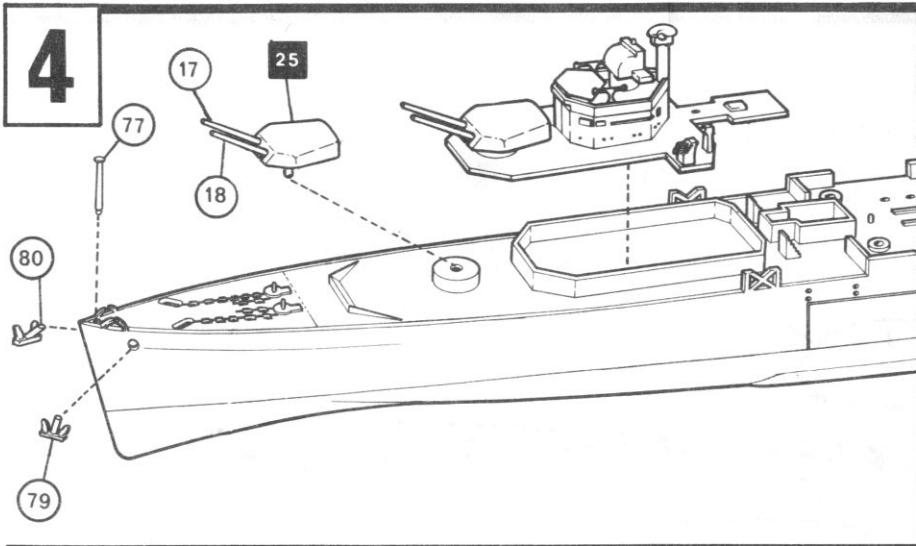
### INSTRUCTIONS GENERALES

Il est recommandé d'étudier les instructions et plans avant de commencer l'assemblage—noter qu'il est préférable de peindre certaines pièces avant assemblage, tel que celles du pont supérieur—employer des pinces à épiler pour saisir les petites pièces. Les pièces doivent être triées, et les bavures enlevées avant assemblage. Toutes les pièces sont numérotées.

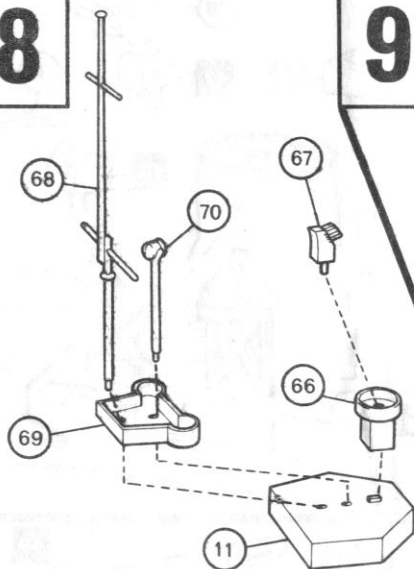
### ALLGEMEINE ANLEITUNG

Bauanleitung, Zeichnungen und Deckelbild vor Baubeginn genau studieren, richtige Anordnung und Vollständigkeit aller Teile prüfen. Schwer zugängliche Teile, z.B. Oberdeck-Details, vor dem Zusammenbau fertig bemalen, für Kleinteile Pinzette benutzen. Nummernfolge bei der Montage einhalten.

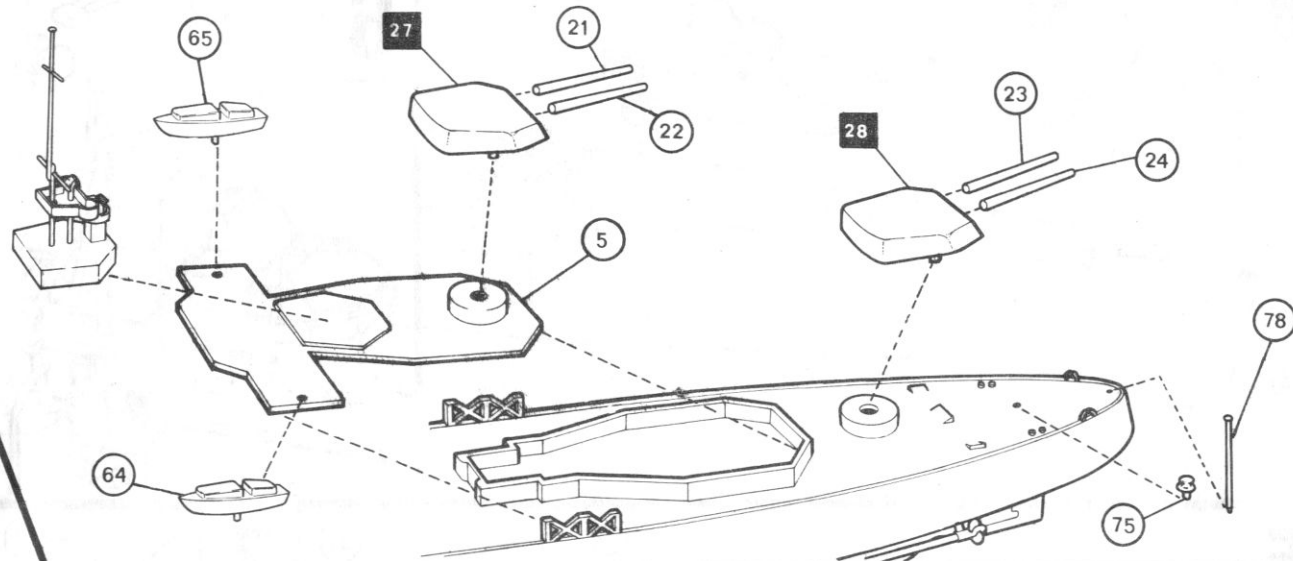
**1****2****3**



8

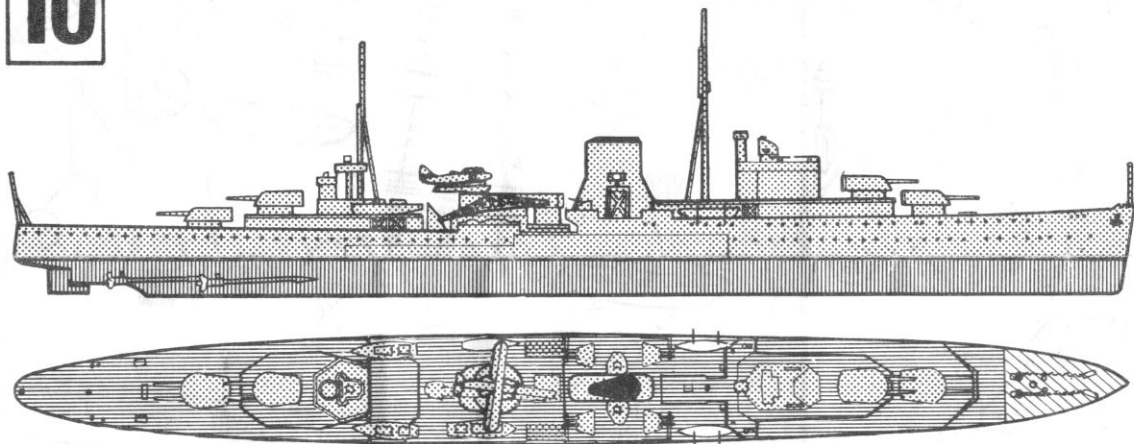


9



N.B. FOR PAINTING USE "AIRFIX" PAINTS, FOR FIXING USE "AIRFIX" POLYSTYRENE CEMENT

10



**LIGHT GREY M13:** Hull above waterline and superstructure.  
**SLATE GREY M2:** Steel deck.  
**BUFF M14:** Deck planking.  
**MATT BLACK M6:** Waterline.  
**BRICK RED M1:** Below waterline.  
**BRONZE G15:** Anchors and propellers.  
**SILVER G8:** Lenses of searchlights.  
**WHITE M10:** Covers of whalers.

**GRIS CLAIR M13:** La coque au dessus de la flottaison, les superstructure.  
**GRIS ARDOISE M2:** Le pont en acier.  
**CHAMOIS M14:** Le pont en bois.  
**NOIR MAT M6:** La ligne de flottaison.  
**ROUGE BRIQUE M1:** Sous la ligne de flottaison.  
**BRONZE G15:** Ancres et hélices.  
**ARGENT G8:** Lentilles de projecteurs.  
**BLANC M10:** Baches des embarcations.



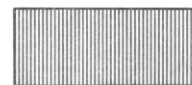
**LIGHT GREY M13**  
**GRIS CLAIR M13**  
**HELLGRAU (M13)**



**BUFF M14**  
**CHAMOIS M14**  
**LEDERBRAUN (M14)**



**SLATE GREY M2:**  
**GRIS ARDOISE M2:**  
**SCHIEFERGRAU (M2)**



**BRICK RED M1**  
**ROUGE BRIQUE M1**  
**ZIEGELROT (M1)**

**HELLGRAU (M13):** Rumpf oberhalb WL, Aufbauten  
**SCHIEFERGRAU (M2):** Stahldecks  
**LEDERBRAUN (M14):** übrige Holzdecksplanken  
**MATTSCHWARZ (M6):** WL-Streifen  
**ZIEGELROT (M1):** Rumpf unterhalb WL  
**BRONZE (G15):** Anker, Schiffsschrauben  
**SILBER (G8):** Scheinwerferblenden  
**WEISS (M10):** Abdeckpersennings auf Beibooten.

PRINTED IN ENGLAND

**AIRFIX - 600 SCALE**

**H.M.S. AJAX**

